

คู่มือการปฏิบัติงาน  
ด้านการจัดเก็บภาษีและพัฒนารายได้  
ประจำปีงบประมาณ พ.ศ.๒๕๖๗



กองคลัง งานพัฒนารายได้  
เทศบาลตำบลกระเซ็ม อำเภอทรบุรี จังหวัดนครราชสีมา

# คำนำ

ด้วย เทศบาลตำบลจระเข้หิน อำเภอศรีบุรี จังหวัดนครราชสีมา เป็นหน่วยงานท้องถิ่นซึ่งมีอำนาจหน้าที่ในการดำเนินการจัดเก็บรายได้ที่ต้องจัดเก็บเอง ซึ่งประกอบด้วย ภาษีที่ดินและสิ่งปลูกสร้าง ภาษีป้าย และค่าธรรมเนียมใบอนุญาตต่างๆ ทั้งนี้การจัดเก็บรายได้ทุกประเภทจะมีประสิทธิภาพได้จะต้องครอบคลุมถึงขั้นตอน กิจกรรมที่จะดำเนินการ ในการจัดเก็บรายได้ดังกล่าว ต่อไป

ดังนั้น เพื่อให้การจัดเก็บภาษีทุกประเภทดำเนินการเป็นไปด้วยความเรียบร้อย ถูกต้องทันตามกำหนดระยะเวลา และเก็บรายได้ให้มีประสิทธิภาพ เทศบาลตำบลจระเข้หิน จึงได้กำหนดแนวทางการปฏิบัติงานด้านการจัดเก็บรายได้ ประจำปีงบประมาณ พ.ศ.๒๕๖๗ ขึ้นเพื่อให้การปฏิบัติบรรลุเป้าหมายสูงสุด

จัดทำโดย

นางอัมพพร ยามกระโทก  
เจ้าพนักงานจัดเก็บรายได้ชำนาญงาน  
รักษาราชการในตำแหน่ง  
เจ้าพนักงานจัดเก็บรายได้อาวุโส

**แผนการจัดเก็บภาษีและพัฒนารายได้**  
**ประจำปีงบประมาณ พ.ศ.๒๕๖๗**  
**กองคลัง เทศบาลตำบลจระเข้หิน อำเภอบึงสามพัน จังหวัดนครราชสีมา**

**๑. หลักการและเหตุผล**

เพื่อให้การดำเนินงานด้านการจัดเก็บรายได้ ของเทศบาลตำบลจระเข้หิน เป็นไปอย่างถูกต้องเหมาะสม และเกิดประสิทธิภาพในการจัดเก็บรายได้สูงสุด โดยสอดคล้องกับนโยบายการปฏิรูประบบราชการ และการวางกรอบแนวทางการบริหารราชการที่ดี ต้องเป็นไปตามประโยชน์สูงสุดของประชาชน และเกิดผลสัมฤทธิ์ต่อภารกิจของรัฐ ความมีประสิทธิภาพ ความคุ้มค่าในเชิงภารกิจแห่งรัฐ การลดขั้นตอนการปฏิบัติงาน การกระจายอำนาจการตัดสินใจ การอำนวยความสะดวก และตอบสนองต่อความต้องการของประชาชน มุ่งเน้นให้ประชาชนได้รับความพึงพอใจสูงสุดในการรับบริการ รวมถึงการส่งเสริมให้องค์กรปกครองส่วนท้องถิ่นมีการบริหารจัดการที่ดี เพื่อสามารถให้บริการสาธารณะได้อย่างมีประสิทธิภาพ จึงได้ดำเนินการจัดทำแผนการดำเนินงานเพื่อพัฒนาประสิทธิภาพการจัดเก็บรายได้ ประจำปีงบประมาณ พ.ศ.๒๕๖๗ ขึ้น เพื่อเป็นเครื่องมือสำคัญในการปฏิบัติงานของเจ้าหน้าที่ ที่เกี่ยวข้อง รวมทั้งเพื่อให้การจัดเก็บภาษี ของเทศบาลตำบลจระเข้หินเป็นไปอย่างมีประสิทธิภาพ เกิดประสิทธิผล และเป็นไปตามเป้าหมายที่วางไว้

การจัดทำแผนการจัดเก็บภาษีและพัฒนารายได้ ประจำปีงบประมาณ พ.ศ.๒๕๖๗ ประกอบด้วยแผนการปฏิบัติการจัดเก็บภาษีที่ดินและสิ่งปลูกสร้าง และแผนการจัดเก็บภาษีป้าย ตลอดจนโครงการในการจัดเก็บภาษีประจำปีงบประมาณ พ.ศ.๒๕๖๗ เพื่อให้ทราบงานโครงการ/กิจการที่จะเกิดขึ้นในพื้นที่เทศบาลตำบลจระเข้หิน โดยสามารถนำไปใช้เป็นเครื่องมือในการบริหารงาน ประสานงานและติดตามประเมินผลการดำเนินงานต่อไป

**๒. วัตถุประสงค์**

๒.๑ เพื่อแสดงรายละเอียดของแผนปฏิบัติการจัดเก็บภาษี โครงการด้านภาษี และกิจกรรมทั้งหมด ที่จะดำเนินงานในปีงบประมาณ พ.ศ.๒๕๖๗ ในพื้นที่เทศบาลตำบลจระเข้หิน

๒.๒ เพื่อเป็นแนวทางในการปฏิบัติงานด้านการจัดเก็บภาษีของเทศบาลตำบลจระเข้หิน ในปีงบประมาณ พ.ศ.๒๕๖๗ ให้มีความถูกต้อง ครบถ้วน

๒.๓ เพื่อให้จัดเก็บภาษีเป็นไปตามเป้าหมายและสามารถเพิ่มรายได้จากการจัดเก็บภาษี โดยกำหนดเป้าหมายในการจัดเก็บ เพิ่มขึ้นร้อยละ ๓ ของรายได้ในปีงบประมาณ พ.ศ.๒๕๖๗

๒.๔ เพื่อเป็นการปรับลดขั้นตอน ระยะเวลาการดำเนินงานให้เกิดความสะดวกรวดเร็วมากยิ่งขึ้น

๒.๕ เพื่อประชาชนผู้เสียภาษีได้รับความพึงพอใจสูงสุดในการรับบริการชำระภาษี

**๓. เป้าหมาย**

๓.๑ การดำเนินงานมีแนวทางเป็นไปตามแผนงานที่ชัดเจน

๓.๒ การจัดเก็บรายได้มีประสิทธิภาพมากขึ้น เกิดความรวดเร็ว ถูกต้อง ครบถ้วน และเป็นธรรม

๓.๓ รายได้หมวดภาษีอากร เพิ่มขึ้นร้อยละ ๓ ของรายได้ ปีงบประมาณ พ.ศ.๒๕๖๗

๓.๔ ประชาชนผู้เสียภาษีได้รับความพึงพอใจสูงสุดในการรับบริการชำระภาษี

#### ๔. วิธีการดำเนินการ

##### ๔.๑ ขั้นเตรียมการ

- จัดประชุมวางแผนการดำเนินงาน
- จัดทำแผนการจัดเก็บภาษีและพัฒนารายได้ ประจำปีงบประมาณ พ.ศ.๒๕๖๗
- สํารวจและจัดเตรียมแบบพิมพ์ต่างๆ ให้ครบถ้วน จัดทำคำสั่ง จัดทำประกาศ และออกหนังสือแจ้งเวียนให้ผู้เสียภาษีทราบล่วงหน้า เพื่อจะได้มายื่นแบบพิมพ์ภายในกำหนดเวลา โดยตรวจสอบและคัดลอกรายชื่อผู้อยู่ในเกณฑ์เสียภาษี

##### ๔.๒ ขั้นดำเนินการ

- ดำเนินการสำรวจ ในเขตเทศบาลตำบลจระเข้หิน
- ปฏิบัติตามห้วงระยะเวลาตามพระราชบัญญัติภาษีที่ดินและสิ่งปลูกสร้าง พ.ศ.๒๕๖๒ พระราชบัญญัติภาษีป้าย พ.ศ. ๒๕๑๐ และกฎหมายที่เกี่ยวข้อง
- จัดทำแผ่นพับประชาสัมพันธ์ ให้ประชาชนได้ทราบและเข้าใจ
- จัดทำป้ายประชาสัมพันธ์ ระยะเวลาการชำระภาษี

##### ๔.๓ หลังดำเนินการแล้วเสร็จ

- ประเมินผลการปฏิบัติงานตามแผนฯ

#### ๕. ระยะเวลาดำเนินการ

ตั้งแต่วันที่ ๑ ตุลาคม ๒๕๖๖ – ๓๐ กันยายน ๒๕๖๗

#### ๖. ผู้รับผิดชอบแผนการจัดเก็บรายได้

งานจัดเก็บพัฒนารายได้ กองคลัง เทศบาลตำบลจระเข้หิน อำเภอครบุรี จังหวัดนครราชสีมา

#### ๗. งบประมาณ

ใช้จ่ายจากเทศบัญญัติงบประมาณรายจ่าย ประจำปีงบประมาณ พ.ศ.๒๕๖๗ ของเทศบาลตำบลจระเข้หิน อำเภอครบุรี จังหวัดนครราชสีมา

#### ๘. ผลที่คาดว่าจะได้รับ

- ๘.๑ การปฏิบัติงานด้านการจัดเก็บภาษีมีทิศทางการทำงานที่ชัดเจน
- ๘.๒ รายได้จากการจัดเก็บภาษีของเทศบาลตำบลจระเข้หิน เพิ่มขึ้นร้อยละ ๓ ของปีงบประมาณ พ.ศ.๒๕๖๗
- ๘.๓ ประชาชนเกิดความเข้าใจหน้าที่ของตนเองที่ต้องเสียภาษี ฟังพอใจ และเต็มใจในการเสียภาษี
- ๘.๔ การปฏิบัติงานสอดคล้องกับหลักเกณฑ์การบริหารบ้านเมืองที่ดี

**แผนปฏิบัติการตามหน้าที่รับผิดชอบ ประจำปีงบประมาณ พ.ศ. ๒๕๖๗**  
**เทศบาลตำบลตำบลจระเข้หิน อำเภอบึงสามพัน จังหวัดนครราชสีมา**

\*\*\*\*\*

**เจ้าพนักงานจัดเก็บรายได้/เจ้าหน้าที่ ที่ได้รับมอบหมายด้านการจัดเก็บรายได้**

๑. สำรวจสิ่งปลูกสร้าง และป้ายใหม่ เตรียมแบบพิมพ์ต่าง ๆ
๒. ประชาสัมพันธ์เรื่องการจัดเก็บภาษี การชำระภาษีและค่าธรรมเนียมต่าง ๆ
๓. ออกหนังสือแจ้งผู้เสียภาษีทราบล่วงหน้า
๔. ตรวจสอบและจัดทำบัญชีผู้ที่อยู่ในเกณฑ์เสียภาษี ตามแบบ
๕. ออกหนังสือแจ้งผู้เสียภาษีทราบล่วงหน้า
๖. แจกจ่ายการทรัพย์สิน แจกประเมิน ตามแบบที่กำหนด
๗. รับยื่นแบบแสดงรายการภาษีป้าย
๘. ตรวจสอบความถูกต้องของเอกสารข้างต้น
๙. แจกผลการประเมิน
๑๐. รับชำระภาษี/ส่งเงินรายได้ประจำวัน
๑๑. ออกตรวจสอบและติดตามผู้ค้างชำระภาษี

**ผู้อำนวยการกองคลัง**

๑. ตรวจสอบความถูกต้องของค่าภาษี
๒. ประเมินภาษีตามหลักเกณฑ์ที่กำหนดโดยพิจารณาจากข้อเท็จจริงประกอบ
๓. ออกหนังสือแจ้งเตือนกรณีไม่ยื่นแบบแสดงรายการภายในกำหนด
๔. ออกหนังสือเตือนผู้ไม่มาชำระตามกำหนด
๕. แจกผลการชี้ขาดกรณีอุทธรณ์ภาษี
๖. แจกประเมินภาษีตามหลักเกณฑ์ที่กำหนดโดยพิจารณาจากข้อเท็จจริงประกอบ
๗. ตรวจสอบติดตามประเมินผลการปฏิบัติงานของเจ้าหน้าที่งานของการจัดเก็บรายได้
๘. แจกความต่อพนักงานสอบสวนฝ่ายปกครอง (อำเภอ) เพื่อดำเนินต่อผู้ไม่มายื่นแบบภายในกำหนด
๙. ประสานกับอำเภอขอทราบผลคดีเป็นระยะ ๆ

**คณะผู้บริหาร**

๑. พิจารณาคำร้องอุทธรณ์ภาษี (พิจารณาการประเมินใหม่)
๒. ลงมติชี้ขาดตามคำร้อง และแจ้งผลการชี้ขาดให้ผู้ร้องทราบ
๓. มอบอำนาจแจ้งความดำเนินคดีแก่ผู้ไม่มายื่นแบบภายในกำหนด
๔. มีคำสั่งยึด อายัด และขายทอดตลาดทรัพย์สิน

## พระราชบัญญัติภาษีที่ดินและสิ่งปลูกสร้าง พ.ศ. ๒๕๖๒

มาตรา ๙ ผู้ซึ่งเป็นเจ้าของหรือครอบครองที่ดินหรือสิ่งปลูกสร้างอยู่ในวันที่ ๑ มกราคม ของปีใด เป็นผู้มียหน้าที่เสียภาษีสำหรับปีนั้น ตามที่กำหนดไว้ในพระราชบัญญัตินี้

การเสียภาษีของผู้เสียภาษีตามพระราชบัญญัตินี้ ไม่เป็นเหตุให้เกิดสิทธิตามกฎหมายอื่น

มาตรา ๒๖ เพื่อประโยชน์ในการจัดเก็บภาษี องค์กรปกครองส่วนท้องถิ่นอาจจัดให้มีการสำรวจที่ดินและสิ่งปลูกสร้างที่อยู่ภายในเขตขององค์กรปกครองส่วนท้องถิ่น เพื่อให้ทราบข้อมูลเกี่ยวกับที่ดินและสิ่งปลูกสร้างนั้น ตามหลักเกณฑ์และวิธีการที่กำหนดไว้ในหมวดนี้

มาตรา ๒๗ ก่อนที่จะดำเนินการสำรวจที่ดินและสิ่งปลูกสร้าง ให้ผู้บริหารท้องถิ่นประกาศ กำหนดระยะเวลาที่จะทำการสำรวจที่ดินและสิ่งปลูกสร้าง และแต่งตั้งพนักงานสำรวจเพื่อปฏิบัติการดังกล่าว โดยปิดประกาศล่วงหน้าไม่น้อยกว่าสิบห้าวัน ณ สำนักงานหรือที่ทำการขององค์กรปกครองส่วนท้องถิ่นหรือ สถานที่อื่นตามที่เห็นสมควรภายในเขตขององค์กรปกครองส่วนท้องถิ่นนั้น

มาตรา ๓๐ เมื่อพนักงานสำรวจได้ดำเนินการสำรวจที่ดินและสิ่งปลูกสร้างภายในเขต องค์กรปกครองส่วนท้องถิ่นแล้ว ให้องค์กรปกครองส่วนท้องถิ่นจัดทำบัญชีรายการที่ดินและสิ่งปลูกสร้างโดย แสดงแสดงประเภท จำนวน ขนาดของที่ดินและสิ่งปลูกสร้าง การใช้ประโยชน์ในที่ดินและสิ่งปลูกสร้างและ รายละเอียดอื่นที่จำเป็นแก่การประเมินภาษี ตามระเบียบที่รัฐมนตรีว่าการกระทรวงมหาดไทยประกาศกำหนด และให้ประกาศบัญชีดังกล่าว ณ สำนักงานหรือที่ทำการขององค์กรปกครองส่วนท้องถิ่นหรือสถานที่อื่นด้วย ตามที่เห็นสมควรภายในเขตขององค์กรปกครองส่วนท้องถิ่นเป็นเวลาไม่น้อยกว่าสามสิบวัน พร้อมทั้งให้จัดส่ง ข้อมูลที่เกี่ยวข้องกับผู้เสียภาษีแต่ละรายตามประกาศบัญชีดังกล่าวให้ผู้เสียภาษีนั้นทราบด้วย

มาตรา ๓๑ ให้องค์กรปกครองส่วนท้องถิ่นประกาศราคาประเมินทุนทรัพย์ของที่ดินและสิ่ง ปลูกสร้าง อัตราภาษีที่จัดเก็บ และรายละเอียดอื่นที่จำเป็นในการจัดเก็บภาษีในแต่ละปี ณ สำนักงาน หรือที่ทำการขององค์กรปกครองส่วนท้องถิ่นก่อนวันที่ ๑ กุมภาพันธ์ของปีนั้น ทั้งนี้ ตามหลักเกณฑ์ และวิธีการที่กำหนด ในกฎกระทรวง

มาตรา ๔๔ ในแต่ละปี ให้องค์กรปกครองส่วนท้องถิ่นแจ้งการประเมินภาษี โดยส่งแบบ ประเมินภาษีให้แก่ผู้เสียภาษีตาม มาตรา ๙ ภายในเดือนกุมภาพันธ์

มาตรา ๕๑ เพื่อเป็นการอำนวยความสะดวกสำหรับการชำระภาษี ผู้เสียภาษีอาจชำระ ภาษีโดยทางไปรษณีย์ลงทะเบียนตอบรับ หรือโดยการชำระผ่านธนาคารหรือโดยวิธีการอื่นใด ทั้งนี้การชำระ ผ่านธนาคารหรือโดยวิธีการอื่นใดนั้นให้เป็นไปตามที่รัฐมนตรีว่าการกระทรวงมหาดไทยประกาศกำหนด

## กฎกระทรวง กำหนดหลักเกณฑ์และวิธีการประกาศราคาประเมินทุนทรัพย์ อัตราภาษี และ รายละเอียดอื่นในการจัดเก็บภาษีที่ดินและสิ่งปลูกสร้าง พ.ศ. ๒๕๖๒

ข้อ ๓ ให้องค์กรปกครองส่วนท้องถิ่นประกาศราคาประเมินทุนทรัพย์ของที่ดินและสิ่งปลูก สร้างและบัญชี ภ.ด.ส.๑ และ ภ.ด.ส.๒ ก่อนวันที่ ๑ กุมภาพันธ์ของทุกปี โดยให้แสดงไว้ ณ สำนักงาน หรือที่ทำการขององค์กรปกครองส่วนท้องถิ่น และสถานที่อื่นใดที่ประชาชนเข้าถึงได้ หรือผ่านระบบ เครือข่าย อินเทอร์เน็ตทางเว็บไซต์ขององค์กรปกครองส่วนท้องถิ่น

**ระเบียบกระทรวงมหาดไทย ว่าด้วยการดำเนินการตามพระราชบัญญัติภาษีที่ดินและสิ่งปลูกสร้าง พ.ศ. ๒๕๖๒ พ.ศ. ๒๕๖๒**

ข้อ ๒๓ ให้องค์กรปกครองส่วนท้องถิ่นนำข้อมูลที่ดินและสิ่งปลูกสร้างภายในเขตองค์กรปกครองส่วนท้องถิ่นที่สำรวจแล้ว มาจัดทำบัญชีรายการที่ดินและสิ่งปลูกสร้าง เพื่อประกาศไว้ ณ สำนักงานหรือที่ทำการขององค์กรปกครองส่วนท้องถิ่น หรือสถานที่อื่นตามที่เห็นสมควร ไม่น้อยกว่าสามสิบวัน พร้อมทั้งจัดส่งข้อมูลที่เกี่ยวข้องให้ผู้เสียภาษีแต่ละรายทราบภายในเดือนพฤศจิกายน โดยมีรายละเอียด ดังต่อไปนี้

(๑) รายการที่ดิน ประกอบด้วย (ก) ประเภทที่ดิน (ข) เลขที่เอกสารสิทธิ์ (ค) เลขที่ดิน (ง) หน้าสำรวจ (จ) จำนวนที่ดิน (ฉ) ลักษณะการทำประโยชน์ในที่ดิน

(๒) รายการสิ่งปลูกสร้าง ประกอบด้วย (ก) ประเภทสิ่งปลูกสร้าง (ข) เลขที่สิ่งปลูกสร้าง (ค) จำนวนพื้นที่สิ่งปลูกสร้าง (ง) ลักษณะการทำประโยชน์ในสิ่งปลูกสร้าง (จ) อายุสิ่งปลูกสร้าง

(๓) รายการอาคารชุด ประกอบด้วย (ก) ชื่ออาคารชุด (ข) เลขที่ห้องชุด (ค) จำนวนพื้นที่ห้องชุด (ง) ลักษณะการทำประโยชน์ในห้องชุด

**ประกาศกระทรวงมหาดไทย เรื่อง การดำเนินการตามพระราชบัญญัติภาษีที่ดินและสิ่งปลูกสร้าง พ.ศ. ๒๕๖๒**

ข้อ ๖ ให้องค์กรปกครองส่วนท้องถิ่นแจ้งการประเมินภาษีที่ดินและสิ่งปลูกสร้างเป็นหนังสือให้แก่ผู้เสียภาษีทราบทุกรายภายในเดือนกุมภาพันธ์ของทุกปีตามมาตรา ๔๔ วรรคสอง

ข้อ ๗ การชำระภาษีผ่านธนาคาร หมายความว่า การชำระภาษีที่ดินและสิ่งปลูกสร้าง ผ่านธนาคารที่ได้ทำบันทึกข้อตกลงว่าด้วยความร่วมมือกับกรมส่งเสริมการปกครองท้องถิ่นหรือองค์กรปกครองส่วนท้องถิ่นในการจัดทำระบบการรับชำระภาษีที่ดินและสิ่งปลูกสร้างผ่านธนาคารบนระบบบัญชี คอมพิวเตอร์ขององค์กรปกครองส่วนท้องถิ่น เรียกโดยย่อว่าระบบ e -LAAS และให้หมายความรวมถึง ระบบอื่นที่กรมส่งเสริมการปกครองท้องถิ่นหรือองค์กรปกครองส่วนท้องถิ่นหรือหน่วยงานอื่นพัฒนาขึ้น เพื่อให้บริการและอำนวยความสะดวกแก่ผู้เสียภาษี ตามมาตรา ๕๑ วรรคหนึ่ง

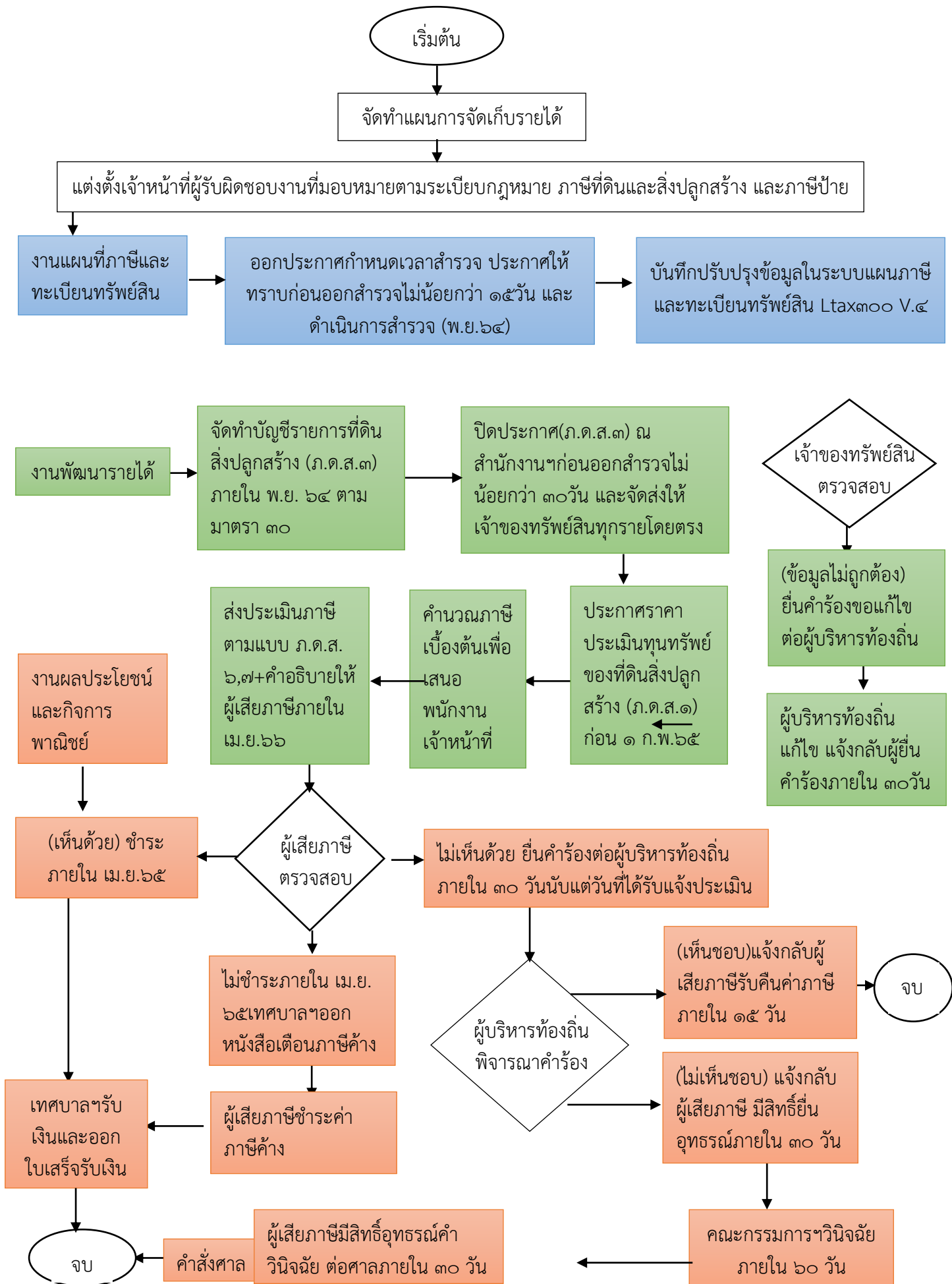
**ขั้นตอนการปฏิบัติงานภาษีที่ดินและสิ่งปลูกสร้าง ประจำปี พ.ศ. ๒๕๖๗**  
**เทศบาลตำบลจระเข้หิน อำเภอบึงสามพัน จังหวัดนครราชสีมา**

ขั้นตอน	ขั้นตอนของกิจกรรม	ระยะเวลา
<b>ขั้นตอนที่ ๑</b>	<b>การดำเนินการ</b>	
	๑.๑ แต่งตั้งเจ้าพนักงานสำรวจและประกาศกำหนดระยะเวลาลงสำรวจที่ดินและสิ่งปลูกสร้าง	ตุลาคม – พฤศจิกายน
	๑.๒ จัดทำรายการที่ดินและสิ่งปลูกสร้าง	ตุลาคม – พฤศจิกายน
	๑.๓ ประกาศบัญชีรายการที่ดินและสิ่งปลูกสร้าง (ภ.ด.ส.๓) และแจ้งเจ้าของหรือผู้ครอบครองบัญชีรายการที่ดินและสิ่งปลูกสร้าง (รายบุคคล)	ภายในเดือน พฤศจิกายน
	๑.๔ ประชาชนตรวจสอบรายการที่ดินและสิ่งปลูกสร้างเพื่อขอแก้ไข	พฤศจิกายน – ธันวาคม
	๑.๕ กรมธนารักษ์จัดส่งข้อมูลราคาประเมินให้ อปท./ดาวโหลดข้อมูลราคาประเมินรอบใหม่	ตามหนังสือสั่งการ ด่วนที่สุด ที่ มท.๐๘๐๘.๓/๒๖๗๕ ลงวันที่ ๓ ก.ย. ๒๕๖๓
	๑.๖ ประชาสัมพันธ์ขั้นตอนและวิธีการเสียภาษี	ธันวาคม – กุมภาพันธ์
	๑.๗ จัดทำบัญชีราคาประเมินที่ดินและสิ่งปลูกสร้าง	มกราคม
	๑.๘ ประกาศบัญชีราคาประเมินทุนทรัพย์ที่ดินและสิ่งปลูกสร้าง	ก่อนวันที่ ๑ กุมภาพันธ์
	๑.๙ แจ้งผลการประเมินภาษีโดยส่งแบบประเมินให้แก่ผู้เสียภาษี	ภายในเดือนกุมภาพันธ์
	๑.๑๐ การชำระภาษีตามแบบการแจ้งประเมิน	ภายในเดือนเมษายน
<b>ขั้นตอนที่ ๒</b>	<b>ดำเนินการจัดเก็บ</b>	
	๑. รับชำระภาษี	มีนาคม – เมษายน
	๒. รับชำระภาษี เบี้ยปรับ และเงินเพิ่มเกินเวลาที่กำหนด	พฤษภาคม – กันยายน
	<b>กรณีปกติ</b>	
	- รับชำระภาษี (ชำระภาษีในทันที หรือชำระภาษีภายในกำหนดเวลา) (ภายในเดือนเมษายน)	มีนาคม – เมษายน
	<b>กรณีพิเศษ</b>	
	(๑) ชำระภาษีเกินเวลาที่กำหนด (เกิน ๑๕ วัน นับแต่วันที่ได้รับแจ้งหนังสือเตือน)	
	- รับชำระภาษี เบี้ยปรับ ร้อยละ ๔๐ และเงินเพิ่ม ร้อยละ ๑ ต่อเดือน ของจำนวนเงินภาษี เศษของเดือนนับเป็น ๑ เดือน	พฤษภาคม – กันยายน
	(๒) ชำระภาษีภายในเวลาที่กำหนด (ไม่เกิน ๑๕ วัน นับแต่วันที่ได้รับแจ้งหนังสือเตือน)	
	- รับชำระภาษี เบี้ยปรับ ร้อยละ ๒๐ และเงินเพิ่ม ร้อยละ ๑ ต่อเดือน ของจำนวนเงินภาษี เศษของเดือนนับเป็น ๑ เดือน	พฤษภาคม – กันยายน



ขั้นตอน	ขั้นตอนของกิจกรรม	ระยะเวลาที่ปฏิบัติ
	(๓) <u>ชำระภาษีก่อนได้รับหนังสือแจ้งเดือน</u>	
	- รับชำระภาษี เบี้ยปรับ ร้อยละ ๑๐ และเงินเพิ่ม ร้อยละ ๑ ต่อเดือน ของจำนวนเงินภาษี เศษของเดือนนับเป็น ๑ เดือน	พฤษภาคม – กันยายน
	(๔) <u>ผู้รับประเมินไม่พอใจในผลการประเมินภาษี</u>	
	๑. รับคำร้องอุทธรณ์ขอให้ประเมินค่าภาษีใหม่ (ลงทะเบียน เลขที่รับ)	กุมภาพันธ์ - เมษายน
	๒. ออกหมายเรียกให้มาชี้แจงหรือออกตรวจสอบสถานที่	กุมภาพันธ์ – มิถุนายน
	๓. ชี้ขาดและแจ้งผลให้ผู้ร้องทราบ	มีนาคม – กรกฎาคม
	๔. รับชำระภาษี เบี้ยปรับ และเงินเพิ่ม	มีนาคม – กันยายน
ขั้นตอนที่ ๓	<u>ประเมินผลและเร่งรัดการจัดเก็บ</u>	
	๑. <u>ไม่ชำระภาษีภายในกำหนดเวลา</u>	
	- เมื่อใกล้จะสิ้นสุดเวลาที่ประกาศกำหนดให้ชำระภาษี ให้มีหนังสือแจ้งเดือนผู้ที่ยังไม่ชำระภาษี	พฤษภาคม
	- สืบค้นบัญชีผู้ค้างชำระภาษีปัจจุบัน	พฤษภาคม – มิถุนายน
	- รับชำระภาษี กรณีผู้เสียภาษีชำระเกินกำหนดเวลา (มีเบี้ยปรับ และเงินเพิ่ม)	
	- มีหนังสือแจ้งเดือนกรณีผู้ไม่มาชำระภาษีภายในกำหนดเวลา	
	- ออกตรวจสอบ / ไปพบผู้ค้างชำระภาษี	
	- มีหนังสือแจ้งเดือนว่าจะดำเนินการยึด आयัดและขายทอดตลาดทรัพย์สิน (นิติกร) ตาม ม.๖๒ เมื่อพ้นเก้าสิบวันนับแต่วันที่ได้รับหนังสือแจ้งเดือน	กันยายน
	๒. รายงานผู้ค้างชำระภาษี ให้สำนักงานที่ดินทราบ	มิถุนายน
	๓. รายงานค่านวนภาษีที่ดินและสิ่งปลูกสร้าง ให้คณะกรรมการภาษีฯ ประจำจังหวัดทราบ	มกราคม

# Flow Chart แสดงขั้นตอนการปฏิบัติงานภาษีที่ดินและสิ่งปลูกสร้าง



## พระราชบัญญัติภาษีป้าย พ.ศ. ๒๕๑๐ และที่แก้ไขเพิ่มเติม พ.ศ. ๒๕๓๔

มาตรา ๖ ในพระราชบัญญัตินี้ ป้าย หมายความว่า ป้ายแสดงชื่อ ยี่ห้อ หรือเครื่องหมายที่ใช้ในการประกอบการค้าหรือประกอบกิจการอื่นเพื่อหารายได้หรือโฆษณาการค้าหรือกิจการอื่นเพื่อหารายได้ไม่ว่าจะได้แสดงหรือโฆษณาไว้ที่วัตถุใดๆ ด้วยอักษรภาพหรือเครื่องหมายที่เขียน แกะสลักจารึกหรือทำให้ปรากฏด้วยวิธีอื่น

มาตรา ๒๗ ในการปฏิบัติหน้าที่ ให้พนักงานเจ้าหน้าที่มีอำนาจดังต่อไปนี้

(๑) เข้าไปในสถานที่ประกอบการค้าหรือประกอบกิจการอื่นเพื่อหารายได้ของผู้มีหน้าที่เสียภาษีป้าย หรือบริเวณที่ต่อเนื่องกับสถานที่ดังกล่าว หรือสถานที่ที่เกี่ยวข้องกับการจัดเก็บภาษีป้ายในระหว่างพระอาทิตย์ขึ้นและพระอาทิตย์ตก หรือในเวลาทำการเพื่อตรวจสอบว่าผู้มีหน้าที่เสียภาษีป้ายได้ปฏิบัติตาม กฎต้องตามพระราชบัญญัตินี้หรือไม่

### การชำระภาษีป้าย

- ผู้มีหน้าที่ต้องเสียภาษีป้ายยื่นแบบแสดงรายการภาษีป้าย (ภป.๑) พร้อมหลักฐาน
- ผู้เสียภาษีต้องมาชำระเงินภายใน ๑๕ วันนับแต่วันได้แจ้งการประเมินมิฉะนั้นต้องเสียเงินเพิ่ม

### อัตราภาษีป้าย

๑. ป้ายที่มีอักษรไทยล้วน (ก) ป้ายที่มีข้อความที่เคลื่อนที่หรือเปลี่ยนเป็นข้อความอื่นได้ ให้คิดอัตรา ๑๐ บาท ต่อห้าร้อย ตารางเซนติเมตร (ข) ป้ายนอกจาก (ก) ให้คิดอัตรา ๕ บาท ต่อห้าร้อยตารางเซนติเมตร

๒. ป้ายที่มีอักษรไทยปนกับอักษรต่างประเทศ และหรือปนกับภาพ และหรือเครื่องหมายอื่น (ก) ป้ายที่มีข้อความ เครื่องหมาย หรือภาพที่เคลื่อนที่ หรือเปลี่ยนเป็นข้อความ เครื่องหมาย หรือ ภาพอื่นได้ ให้คิดอัตรา ๕๒ บาท ต่อห้าร้อยตารางเซนติเมตร (ข) ป้ายนอกจาก (ก) ให้คิดอัตรา ๒๖ บาท ต่อห้าร้อยตารางเซนติเมตร

๓. ป้ายที่ไม่มีอักษรไทยไม่ว่าจะมีภาพหรือเครื่องหมายใดๆ หรือไม่ และป้ายที่มีอักษรไทยบางส่วนหรือ ทั้งหมดอยู่ได้หรือต่ำกว่าอักษรต่างประเทศ ๑๒ (ก) ป้ายที่มีข้อความ เครื่องหมาย หรือภาพที่เคลื่อนที่ หรือเปลี่ยนเป็นข้อความ เครื่องหมาย หรือ ภาพอื่นได้ ให้คิดอัตรา ๕๒ บาท ต่อห้าร้อยตารางเซนติเมตร (ข) ป้ายนอกจาก (ก) ให้คิดอัตรา ๕๐ บาท ต่อห้าร้อยตารางเซนติเมตร

### เงินเพิ่ม

๑. ไม่ยื่นแบบแสดงรายการภาษีป้ายภายในเวลาที่กำหนด ให้เสียเงินเพิ่มร้อยละสิบของจำนวนเงินที่ต้อง เสียภาษีป้าย เว้นแต่กรณีที่เจ้าของป้ายได้ยื่นแบบแสดงรายการภาษีป้ายก่อนที่พนักงานเจ้าหน้าที่จะได้แจ้งให้ ทราบถึงการละเว้นนั้นให้เสียเงินเพิ่มร้อยละห้าของจำนวนเงินที่ต้องเสียภาษีป้าย

๒. ยื่นแบบแสดงรายการภาษีป้ายโดยไม่ถูกต้องทำให้จำนวนเงินที่จะต้องเสียภาษีป้ายลดน้อยลง ให้เสีย เงินเพิ่มร้อยละสิบของภาษีป้ายที่ประเมินเพิ่มเติม เว้นแต่กรณีที่เจ้าของป้ายได้มาขอแก้ไขแบบแสดง รายการภาษี ป้ายให้ถูกต้องก่อนที่พนักงานเจ้าหน้าที่แจ้งการประเมิน

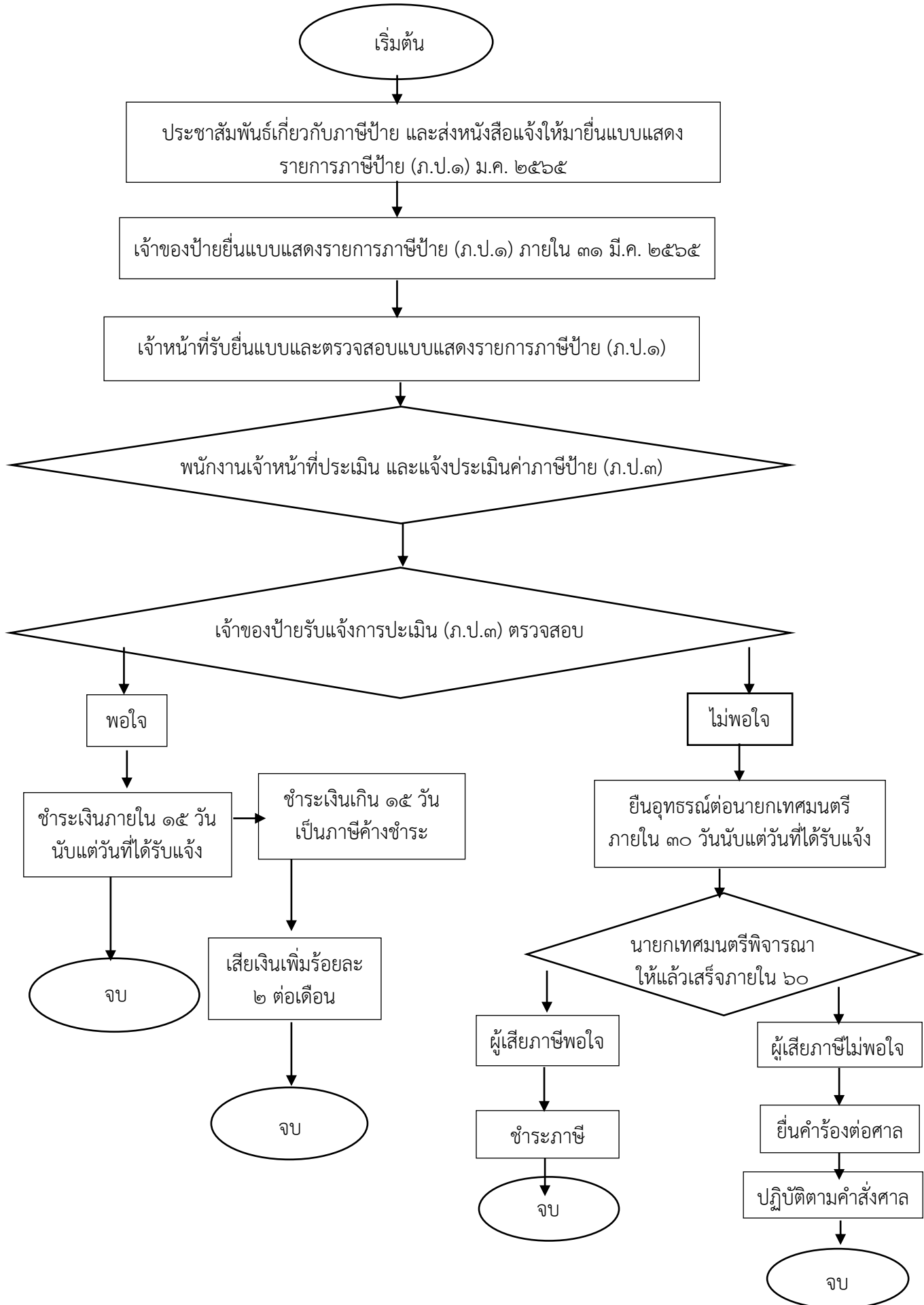
๓. ไม่ชำระภาษีป้ายภายในเวลาที่กำหนด ให้เสียเงินเพิ่มร้อยละสองต่อเดือนของจำนวนเงินที่ต้อง เสียภาษี ป้าย เศษของเดือนให้นับเป็นหนึ่งเดือนทั้งนี้ ไม่ให้นำเงินเพิ่มตาม (๑) และ (๒) มาคำนวณเป็นเงินเพิ่ม

ขั้นตอนการปฏิบัติงานจัดเก็บป้าย ประจำปี พ.ศ.๒๕๖๗  
เทศบาลตำบลจรเข้หิน อำเภอบึงสามพัน จังหวัดนครราชสีมา

แยกปฏิบัติตามขั้นตอนของกิจกรรม

ขั้นตอน	ขั้นตอนของกิจกรรม	ระยะเวลาที่ปฏิบัติ
ขั้นตอนที่ ๑	<b>การเตรียมการ</b>	
	๑.๑ ตรวจสอบและคัดเลือกรายชื่อผู้อยู่ในเกณฑ์เสียภาษีใน ปีงบประมาณ (บัญชีลูกหนี้ตามเกณฑ์ค้างรับ)	กันยายน
	๑.๒ สำรองและจัดเตรียมแบบพิมพ์ต่างๆ	ตุลาคม
	๑.๓ ประชาสัมพันธ์ขั้นตอนและวิธีการเสียภาษี	ธันวาคม - กุมภาพันธ์
	๑.๔ จัดทำหนังสือแจ้งให้ผู้มีหน้าที่เสียภาษีทราบเพื่อยื่นแบบแสดง รายการทรัพย์สิน (ภ.ป.๑) และควรรอหนังสือเวียนแจ้งให้ผู้เสียภาษี ทราบล่วงหน้าภาษีป้าย	ธันวาคม
ขั้นตอนที่ ๒	<b>ดำเนินการจัดเก็บ</b>	
	๒.๑ กรณีมีป้ายก่อนเดือนมีนาคม	
	- รับแบบแสดงรายการทรัพย์สิน (ภ.ป.๑) และตรวจสอบความ ถูกต้อง	มกราคม - มีนาคม
	- ประเมินค่าภาษีและกำหนดค่าภาษี/มีหนังสือแจ้งผลการ ประเมินภาษี (ภ.ป.๓)	มกราคม - เมษายน
	๒.๒ กรณีมีป้ายหลังเดือนมีนาคม	
	- รับแบบ ภ.ป.๑ และตรวจสอบความถูกต้อง	เมษายน - ธันวาคม
	- ประเมินค่าภาษีและมีหนังสือแจ้งผลการประเมิน (ภ.ป.๓)	เมษายน - ธันวาคม
	๒.๓ การชำระค่าภาษี	มีนาคม - กันยายน
	<b>กรณีปกติ</b>	
	- รับชำระภาษี (ชำระในวันยื่นแบบหรือชำระภาษีภายใน กำหนดเวลา)	มกราคม - พฤษภาคม
	<b>กรณีพิเศษ</b>	
	(๑) ชำระภาษีเกินเวลาที่กำหนด (เกิน ๑๕ วันนับแต่วันที่ได้รับ แจ้งผลการประเมิน	
	- รับชำระภาษีและเงินเพิ่ม	เมษายน - กันยายน
	(๒) ผู้ประเมินไม่พอใจในผลการประเมินภาษี	
	๑. รับคำร้องอุทธรณ์ขอให้ประเมินค่าภาษีใหม่ (แบบ ภ.ป.๔)	กุมภาพันธ์ - พฤษภาคม
๒. ออกหมายเรียกให้มาชี้แจงหรือออกตรวจสอบสถานที่	กุมภาพันธ์ - มิถุนายน	
๓. ชี้ขาดและแจ้งผลให้ผู้ร้องทราบ (แบบ ภ.ป.๕)	มีนาคม - กรกฎาคม	

Flow Chart แสดงขั้นตอนการดำเนินการให้เกิดผลสำเร็จในการเร่งรัดจัดเก็บภาษีป้าย



ขั้นตอน	ขั้นตอนของกิจกรรม	ระยะเวลาที่ปฏิบัติ
	๔. รับชำระภาษีและเงินเพิ่ม	มีนาคม - กันยายน
	๕. ปฏิบัติตามคำสั่งศาล (กรณีนำคดีไปสู่ศาล)	
<b>หมายเหตุ</b> กรณีป้ายหลังเดือนมีนาคม การยื่นแบบการประเมิน การชำระค่าภาษีและการอุทธรณ์ให้ปฏิบัติระหว่างเดือนเมษายน-ธันวาคม		
ขั้นตอนที่ ๓	<b>ประเมินผลและเร่งรัดการจัดเก็บ</b>	
	๓.๑ ไม่ยื่นแบบแสดงรายการทรัพย์สิน (ภ.ป.๑) ภายในกำหนดเวลา	
	- มีหนังสือแจ้งเตือนผู้ที่ยังไม่ยื่นแบบ (เพื่อใกล้จะสิ้นสุดเวลาที่ประกาศกำหนดให้ยื่นแบบ)	มีนาคม
	- มีหนังสือแจ้งเตือนผู้ที่ไม่ยื่นแบบภายในกำหนดเวลา หรือผู้ที่ยังไม่ชำระภาษี	
	- ครั้งที่ ๑	พฤษภาคม
	- ครั้งที่ ๒	มิถุนายน
	- ครั้งที่ ๓	กรกฎาคม
	- รับชำระภาษี และเงินเพิ่มตามมาตรา ๒๕	เมษายน - กันยายน
	- แจ้งความต่อพนักงานสอบสวนฝ่ายปกครอง (อำเภอ) ส่งเรื่องให้นิติกร เพื่อดำเนินคดีแก่ผู้ไม่ยื่นแบบ ภ.ป.๑ ภายในกำหนด	กันยายน
	๓.๒ ยื่นแบบ ภ.ป.๑ แล้วแต่ไม่ยอมชำระภาษีภายในกำหนดเวลา	
	- มีหนังสือแจ้งเตือนผู้ที่ยังไม่ชำระภาษี	
	- ครั้งที่ ๑	พฤษภาคม
	- ครั้งที่ ๒	มิถุนายน
	- ครั้งที่ ๓	กรกฎาคม
	- รับชำระภาษีและเงินเพิ่ม	พฤษภาคม - กันยายน
- ดำเนินการบังคับจัดเก็บภาษี (ยึด आयัด และขายทอดตลาดทรัพย์สิน) กรณีหลีกเลี่ยงไม่ยอมชำระภาษี	ตุลาคมเป็นต้นไป	

แผนปฏิบัติการบริการประชาชนเคลื่อนที่ ประจำปีงบประมาณ พ.ศ.๒๕๖๗  
เทศบาลตำบลจระเข้หิน อำเภอครบุรี จังหวัดนครราชสีมา

ลำดับ ที่	เดือน	วัน เวลา และสถานที่การให้บริการจัดเก็บรายได้
๑.	ตุลาคม	เตรียมสำรวจผู้ค้างชำระและติดตามเร่งรัดลูกหนี้ภาษีประเภทต่าง ๆ ตลอดจน จัดเตรียมเอกสารหลักฐาน เพื่อไว้ทำการจัดเก็บในปี ๒๕๖๗
๒.	พฤศจิกายน	
๓.	ธันวาคม	ประชาสัมพันธ์นอกสถานที่
๔.	มกราคม	รับชำระที่ เทศบาลตำบลจระเข้หิน
๕.	กุมภาพันธ์	รับชำระที่ เทศบาลตำบลจระเข้หิน และออกบริการนอกสถานที่
๖.	มีนาคม	รับชำระที่ เทศบาลตำบลจระเข้หิน
๗.	เมษายน	รับชำระที่ เทศบาลตำบลจระเข้หิน
๘.	พฤษภาคม	} รับชำระที่ เทศบาลตำบลจระเข้หิน และออกบริการนอกสถานที่
๙.	มิถุนายน	
๑๐.	กรกฎาคม	
๑๑.	สิงหาคม	
๑๒.	กันยายน	



ประกาศเทศบาลตำบลจระเข้หิน  
เรื่อง แผนการจัดเก็บภาษีและพัฒนารายได้ ประจำปีงบประมาณ พ.ศ.๒๕๖๗

\*\*\*\*\*

ด้วยเทศบาลตำบลจระเข้หิน ได้ดำเนินการจัดทำแผนการจัดเก็บภาษีและพัฒนารายได้ โดยอาศัยตามความในพระราชบัญญัติภาษีที่ดินและสิ่งปลูกสร้าง พ.ศ. ๒๕๖๒ และพระราชบัญญัติภาษีป้าย พ.ศ.๒๕๑๐ ดำเนินการจัดเก็บภาษีดังกล่าวเพื่อเป็นการเพิ่มประสิทธิภาพการปฏิบัติงานด้านการจัดเก็บภาษี และเร่งรัดการจัดเก็บภาษีของเทศบาลตำบลจระเข้หิน เป็นไปอย่างมีประสิทธิภาพ และเกิดประสิทธิผล จึงได้กำหนดแผนปฏิบัติการจัดเก็บภาษีและพัฒนารายได้ โดยกำหนดผู้รับผิดชอบ ระยะเวลาการเสียภาษี ขั้นตอนการดำเนินการ ช่วงเวลาดำเนินการจัดเก็บ เทศบาลตำบลจระเข้หิน จึงขอประกาศใช้แผนปฏิบัติการจัดเก็บภาษีและพัฒนารายได้ ประจำปีงบประมาณ พ.ศ.๒๕๖๗ ตามเอกสารแนบท้ายประกาศนี้

จึงประกาศให้ทราบโดยทั่วกัน

ประกาศ ณ วันที่ เดือนตุลาคม พ.ศ. ๒๕๖๗

(นายภัทร ระวังครบุรี)

นายกเทศมนตรีตำบลจระเข้หิน



## กฎหมายที่เกี่ยวข้อง

๑. พระราชบัญญัติภาษีที่ดินและสิ่งปลูกสร้าง พ.ศ. ๒๕๖๒
๒. พระราชบัญญัติภาษีป้าย พ.ศ. ๒๕๑๐ และที่แก้ไขเพิ่มเติม พ.ศ. ๒๕๓๔
๓. กฎกระทรวง กำหนดหลักเกณฑ์และวิธีการประกาศราคาประเมินทุนทรัพย์ อัตรากาษี และรายละเอียดอื่นในการจัดเก็บภาษีที่ดินและสิ่งปลูกสร้าง พ.ศ. ๒๕๖๒
๔. ระเบียบกระทรวงมหาดไทย ว่าด้วยการดำเนินการตามพระราชบัญญัติภาษีที่ดินและสิ่งปลูกสร้าง พ.ศ. ๒๕๖๒ พ.ศ.๒๕๖๒