

แผนพัฒนาบุคลากร ๓ ปี  
ประจำปีงบประมาณ ๒๕๖๗ - ๒๕๖๙



เทศบาลตำบลจรเข้หิน  
อำเภอศรีนครราชสีมา

## คำนำ

แผนพัฒนาบุคลากร ประจำปีงบประมาณ พ.ศ. ๒๕๖๗ – ๒๕๖๙ ของเทศบาลตำบลจระเข้หิน ฉบับนี้จัดทำขึ้นภายใต้กรอบยุทธศาสตร์และแผนอัตรากำลัง ๓ ปี ( พ.ศ. ๒๕๖๗ – ๒๕๖๙) โดยได้จัดให้มีการประชุมสัมมนาผู้บริหารและบุคลากรที่เกี่ยวข้อง เพื่อรวบรวมข้อมูลจากทุกส่วนราชการของเทศบาลตำบลจระเข้หิน ซึ่งทำให้ได้ข้อมูลที่สามารถนำมาใช้ในการจัดทำแผนพัฒนาบุคลากรจากกระบวนการที่เป็นระบบ ได้แก่ การวิเคราะห์ภาระงานเพื่อประกอบการวิเคราะห์อัตรากำลัง การสำรวจความต้องการฝึกอบรมของบุคลากร มาตรฐานการปฏิบัติงานของเจ้าหน้าที่ ข้อคิดเห็นและข้อเสนอแนะจากการประเมินความพึงพอใจของผู้ใช้บริการ ตลอดจนข้อสรุปจากการประเมินผลการปฏิบัติงานของบุคลากรเพื่อจัดทำเป็นแผนพัฒนาบุคลากรอย่างเป็นรูปธรรม

คณะผู้บริหารเทศบาลตำบลจระเข้หิน หวังเป็นอย่างยิ่งว่า หากได้ดำเนินการตามแผนพัฒนาบุคลากรนี้แล้ว บุคลากรของเทศบาลตำบลจระเข้หิน จะเป็นบุคคลที่มีคุณภาพ เป็นที่พึงพอใจของประชาชน สามารถสร้างผลงานที่ดีมีมาตรฐานให้แก่เทศบาลตำบลจระเข้หินได้ จึงขอขอบคุณผู้มีส่วนเกี่ยวข้องและจัดทำแผนพัฒนาบุคลากร ประจำปีงบประมาณ ๒๕๖๗ – ๒๕๖๙ ไว้ ณ ที่นี้

เทศบาลตำบลจระเข้หิน

อำเภอครบุรี จังหวัดนครราชสีมา

## สารบัญ

เรื่อง	หน้า
<b>ส่วนที่ ๑ หลักการและเหตุผล</b>	<b>๑</b>
๑.๑ หลักการและเหตุผล	๑
๑.๒ วัตถุประสงค์	๒
๑.๓ ขอบเขตและแนวทางในการจัดทำแผนการพัฒนาบุคลากร	๒
<b>ส่วนที่ ๒ การวิเคราะห์สถานการณ์พัฒนาบุคลากร</b>	<b>๓</b>
๒.๑ ภารกิจ อำนาจหน้าที่ของเทศบาลตำบล	๓
๒.๒ ภารกิจหลักและภารกิจรอง ที่เทศบาลตำบลจะดำเนินการ	๕
๒.๓ การวิเคราะห์ความต้องการพัฒนาของบุคลากร	๕
๒.๔ การวิเคราะห์สภาพแวดล้อม	๖
๒.๕ โครงสร้างการแบ่งส่วนราชการตามแผนอัตรากำลัง ๓ ปี	๙
๒.๖ อัตรากำลังของเทศบาลตำบล	๑๑
๒.๗ การจำแนกระดับคุณวุฒิทางการศึกษาของบุคลากร	๑๓
๒.๘ สายงานของข้าราชการหรือพนักงานส่วนท้องถิ่นของเทศบาลตำบล	๑๔
๒.๙ โครงสร้างอายุข้าราชการหรือพนักงานส่วนท้องถิ่น	๑๗
๒.๑๐ การสูญเสียกำลังคนจากการเกษียณอายุในระยะ ๓ ปี	๑๘
<b>ส่วนที่ ๓ หลักสูตรพัฒนาบุคลากร</b>	<b>๑๘</b>
๓.๑ เป้าหมายของการพัฒนา	๑๘
๓.๒ หลักสูตรการพัฒนาสำหรับข้าราชการหรือพนักงานส่วนท้องถิ่น	๑๘
๓.๓ วิธีการพัฒนาบุคลากรของเทศบาลตำบล	๑๙
๓.๔ การพัฒนาบุคลากรของเทศบาลตำบล	๒๑
๓.๕ ประกาศคุณธรรมจริยธรรมของข้าราชการหรือพนักงานส่วนท้องถิ่นและลูกจ้าง	๒๒
๓.๖ การพัฒนาข้าราชการหรือพนักงานส่วนท้องถิ่นตามหลักสูตรสายงาน	๒๒
<b>ส่วนที่ ๔ ยุทธศาสตร์การพัฒนาบุคลากร</b>	<b>๔๒</b>
๔.๑ วิสัยทัศน์ ( Vision)	๔๒
๔.๒ พันธกิจด้านการพัฒนาทรัพยากรบุคคล (Mission)	๔๒
๔.๓ ค่านิยม	๔๒
๔.๔ เป้าประสงค์	๔๒
๔.๕ ยุทธศาสตร์การพัฒนาบุคลากร	๔๓
<b>ส่วนที่ ๕ การติดตามประเมินผลการพัฒนาบุคลากร</b>	<b>๕๔</b>
๕.๑ ความรับผิดชอบ	๕๔
๕.๒ การติดตามและประเมินผล	๕๔
๕.๓ บทสรุป	๕๕

## ส่วนที่ ๑ หลักการและเหตุผล

### ๑.๑ หลักการและเหตุผล

๑. รัฐธรรมนูญแห่งราชอาณาจักรไทย มาตรา ๒๕๘ ข (๔) ได้กำหนดไว้ว่า “ให้มีการปรับปรุงและพัฒนาการบริหารงานบุคคลภาครัฐเพื่อจูงใจให้ผู้มีความรู้ความสามารถอย่างแท้จริงเข้ามาทำงานในหน่วยงานของรัฐ และสามารถเจริญก้าวหน้าได้ตามความสามารถและผลสัมฤทธิ์ของงานของแต่ละบุคคล มีความซื่อสัตย์สุจริต กล้าตัดสินใจและกระทำในสิ่งที่ถูกต้องโดยคิดถึงประโยชน์ส่วนรวมมากกว่าประโยชน์ส่วนตัว มีความคิดสร้างสรรค์และคิดค้นนวัตกรรมใหม่ ๆ เพื่อให้การปฏิบัติราชการและการบริหารราชการแผ่นดินเป็นไปอย่างมีประสิทธิภาพ และมีมาตรการคุ้มครองป้องกันบุคลากรภาครัฐจากการใช้อำนาจโดยไม่เป็นธรรมของผู้บังคับบัญชา

๒. พระราชกฤษฎีกาว่าด้วยหลักเกณฑ์และวิธีการบริหารจัดการบ้านเมืองที่ดี พ.ศ. ๒๕๔๖ กำหนดให้ส่วนราชการมีหน้าที่พัฒนาความรู้ในส่วนราชการ เพื่อให้มีลักษณะเป็นองค์กรแห่งการเรียนรู้อย่างสม่ำเสมอ โดยต้องรับรู้ข้อมูลข่าวสารและสามารถประมวลผลความรู้ในด้านต่าง ๆ เพื่อนำมาประยุกต์ใช้ในการปฏิบัติราชการได้อย่างถูกต้อง รวดเร็วและเหมาะสมต่อสถานการณ์ รวมทั้งต้องส่งเสริมและพัฒนาความรู้ความสามารถ สร้างวิสัยทัศน์และปรับเปลี่ยนทัศนคติของข้าราชการในสังกัดให้เป็นบุคลากรที่มีประสิทธิภาพและมีการเรียนรู้ร่วมกัน ทั้งนี้ เพื่อประโยชน์ในการปฏิบัติราชการของส่วนราชการให้สอดคล้องกับการบริหารราชการให้เกิดผลสัมฤทธิ์

๓. ตามประกาศหลักเกณฑ์การจัดทำแผนแม่บทการพัฒนาข้าราชการหรือพนักงานส่วนท้องถิ่น และประกาศคณะกรรมการข้าราชการหรือพนักงานท้องถิ่น เรื่อง หลักเกณฑ์และเงื่อนไขเกี่ยวกับการบริหารงานบุคคลของเทศบาลตำบล หมวดที่ ๑๒ ส่วนที่ ๓ การพัฒนาข้าราชการหรือพนักงานส่วนท้องถิ่น กำหนดให้เทศบาลตำบล มีการพัฒนาผู้ได้รับการบรรจุเข้ารับราชการเป็นข้าราชการหรือพนักงานส่วนท้องถิ่น ก่อนมอบหมายหน้าที่ให้ปฏิบัติเพื่อให้รู้ระเบียบแบบแผนของทางราชการ หลักและวิธีปฏิบัติราชการ บทบาท และหน้าที่ของข้าราชการหรือพนักงานส่วนท้องถิ่น ในระบอบประชาธิปไตยอันมีพระมหากษัตริย์ทรงเป็นประมุข และแนวทางปฏิบัติตนเพื่อเป็นข้าราชการหรือพนักงานส่วนท้องถิ่นที่ดี โดยเทศบาลตำบล ต้องดำเนินการพัฒนาให้ครบถ้วน ตามหลักสูตรที่คณะกรรมการข้าราชการหรือพนักงานส่วนท้องถิ่นกำหนด และกำหนดให้เทศบาลตำบล จัดทำแผนการพัฒนาบุคลากร เพื่อเพิ่มพูนความรู้ ทักษะ ทัศนคติที่ดี คุณธรรมและจริยธรรม อันจะทำให้ปฏิบัติหน้าที่ราชการในตำแหน่งนั้นได้อย่างมีประสิทธิภาพ ในการจัดทำแผนการพัฒนาข้าราชการหรือพนักงานส่วนท้องถิ่น ต้องกำหนดตามกรอบของแผนพัฒนาที่คณะกรรมการกลางข้าราชการหรือพนักงานส่วนท้องถิ่นกำหนด โดยให้กำหนดเป็นแผนการพัฒนาบุคลากรของเทศบาลตำบล มีระยะเวลา ๓ ปี ตามกรอบของแผนอัตรากำลังของเทศบาลตำบล นั้น

๔. สถานการณ์การเปลี่ยนแปลง ภายใต้อิทธิพลแห่งการปฏิรูประบบราชการ และการเปลี่ยนแปลงด้านเทคโนโลยี การบริหารจัดการยุคใหม่ ผู้นำหรือผู้บริหารองค์กรต่าง ๆ ต้องมีความตื่นตัวและเกิดความพยายามปรับตัวในรูปแบบต่าง ๆ โดยเฉพาะการเร่งรัดพัฒนาทรัพยากรมนุษย์และองค์กร การปรับเปลี่ยนวิถีคิด วิธีการทำงาน เพื่อแสวงหารูปแบบใหม่ ๆ และนำระบบมาตรฐานในระดับต่าง ๆ มาพัฒนาองค์กร ซึ่งนำไปสู่แนวทางการพัฒนาระบบบริหารความรู้ภายในองค์กร เพื่อให้องค์กรสามารถใช้และพัฒนาความรู้ที่มีอยู่ภายในองค์กรได้อย่างมีประสิทธิภาพและปรับเปลี่ยนวิทยาการความรู้ใหม่มาใช้กับองค์กรได้อย่างเหมาะสม

เพื่อให้สอดคล้องกับแนวทางดังกล่าวเทศบาลตำบล จึงได้จัดทำแผนการพัฒนาบุคลากรเทศบาลตำบล ๓ ปี ประจำปีงบประมาณ ๒๕๖๗ - ๒๕๖๙ ขึ้น เพื่อใช้เป็นแนวทางในการพัฒนาพนักงานส่วนตำบลระยะเข้หิน พนักงานครูเทศบาล และบุคลากรทางการศึกษา ลูกจ้างประจำ และพนักงานจ้าง เป็นเครื่องมือในการบริหารงานบุคคล อีกทั้งยังเป็นการพัฒนาเพื่อเพิ่มพูนความรู้ ทักษะ ทักษะที่ดี คุณธรรม จริยธรรมของบุคลากรเทศบาลตำบลระยะเข้หิน อำเภอวังน้ำเขียว จังหวัดนครราชสีมา ในการปฏิบัติราชการและตอบสนองความต้องการของประชาชนได้อย่างมีประสิทธิภาพและประสิทธิผล

## ๑.๒ วัตถุประสงค์

๑. เพื่อให้เทศบาลตำบลมีการพัฒนาบุคลากรของเทศบาลตำบลเป็นไปตามหลักสูตรมาตรฐาน กำหนดตำแหน่งและตามที่ ก.เทศบาล กำหนด

๒. เพื่อให้เทศบาลตำบล มีเครื่องมือในการส่งเสริมให้บุคลากรเทศบาลตำบล มีรอบความรู้ ทักษะ และสมรรถนะ ที่เหมาะสมในการปฏิบัติงาน ตามมาตรฐานที่คณะกรรมการพนักงานส่วนท้องถิ่น

๓. เพื่อให้ข้าราชการหรือพนักงานส่วนท้องถิ่น มีการบริหารการเรียนรู้และพัฒนาตนเอง โดยการประเมินและวางแผนการพัฒนาของตนเองอย่างต่อเนื่อง เพื่อให้สามารถทำงานได้อย่างมีประสิทธิภาพ ในบริบทที่เปลี่ยนแปลงอย่างรวดเร็ว

๔. เพื่อให้บุคลากรท้องถิ่นมีความรู้ทั้งในด้านพื้นฐานในการปฏิบัติราชการ ด้านการพัฒนา เกี่ยวกับงานในหน้าที่ ด้านความรู้ความสามารถและทักษะของงานแต่ละตำแหน่ง ด้านการบริหาร และด้านคุณธรรมและจริยธรรม

๕. เพื่อให้เทศบาลตำบล สร้างองค์กรแห่งการเรียนรู้ ที่เอื้อให้บุคลากรเกิดการเรียนรู้และการพัฒนาอย่างต่อเนื่อง เพื่อพัฒนาและปรับปรุงการปฏิบัติราชการ สร้างสรรค์นวัตกรรมทั้งผลิตผลและการให้บริการ เพื่อเพิ่มประสิทธิภาพและประสิทธิผลในการบรรลุเป้าหมายตามภารกิจหน้าที่

## ๑.๓ ขอบเขตและแนวทางในการจัดทำแผนการพัฒนาบุคลากร

๑. การกำหนดหลักสูตร การพัฒนาหลักสูตร วิธีการพัฒนา ระยะเวลาและงบประมาณ ในการพัฒนา พนักงานส่วนตำบล พนักงานครูและบุคลากรทางการศึกษา ลูกจ้างประจำ และพนักงานจ้าง ให้มีความสอดคล้องกับตำแหน่งและระดับตำแหน่งในแต่ละสายงาน ที่ดำรงอยู่ตามกรอบพัฒนาบุคลากร ๓ ปี

๒. ให้บุคลากรของเทศบาลตำบล ต้องได้รับการพัฒนาความรู้ ความสามารถในหลักสูตรใด หลักสูตรหนึ่ง หรือหลายหลักสูตรอย่างน้อยปีละ๑ ครั้ง หรือตามที่ผู้บริหารท้องถิ่นเห็นสมควร ได้แก่

๒.๑ หลักสูตรความรู้พื้นฐานในการปฏิบัติราชการ

๒.๒ หลักสูตรการพัฒนาเกี่ยวกับงานในหน้าที่รับผิดชอบ

๒.๓ หลักสูตรความรู้ และทักษะเฉพาะของงานในแต่ละตำแหน่งตามมาตรฐานกำหนด

ตำแหน่ง

๒.๔ หลักสูตรด้านการบริหาร

๒.๕ หลักสูตรด้านคุณธรรมและจริยธรรม

๓. วิธีการพัฒนาบุคลากร ให้เทศบาลตำบล เป็นหน่วยดำเนินการเอง หรือดำเนินการร่วมกับ ก. อบต. หรือ ก.อบต.จังหวัด หรือหน่วยงานอื่น โดยวิธีการพัฒนาวิธีใดวิธีหนึ่งหรือหลายวิธีก็ได้ ตามความจำเป็น และความเหมาะสม ได้แก่

๓.๑ การปฐมนิเทศ

๓.๒ การฝึกอบรม

๓.๓ การศึกษาหรือดูงาน

๓.๔ การประชุม การประชุมเชิงปฏิบัติการ หรือการสัมมนา

๓.๕ การสอนงาน การให้คำปรึกษาหรือวิธีการอื่นที่เหมาะสม

๓.๖ การเรียนรู้ผ่านระบบสื่ออิเล็กทรอนิกส์ (e-Learning)

๔. งบประมาณในการดำเนินการพัฒนาให้เทศบาลตำบล ต้องจัดสรรงบประมาณสำหรับการพัฒนาบุคลากรตามแผนการพัฒนาบุคลากรอย่างชัดเจนแน่นอน โดยคำนึงถึงความประหยัดคุ้มค่า เพื่อให้การพัฒนาบุคลากรเป็นไปอย่างมีประสิทธิภาพและประสิทธิผล

๕. การติดตามประเมินผล ให้เทศบาลตำบล กำหนดการติดตามประเมินผลการพัฒนาบุคลากรให้สอดคล้องกับทักษะ ความรู้ และสมรรถนะของข้าราชการหรือพนักงานส่วนท้องถิ่นให้บรรลุผลสัมฤทธิ์ตามแผนพัฒนาบุคลากร และเพื่อให้เป็นประโยชน์ในการวางแผนอัตรากำลัง การวางแผนบริหารบุคลากร การวางแผนเส้นทางความก้าวหน้าของบุคลากรซึ่งมีความสำคัญและจำเป็นในการพัฒนาเทศบาลตำบลและการวางแผนพัฒนาบุคลากรเทศบาลตำบล ๓ ปีถัดไป

## ส่วนที่ ๒ การวิเคราะห์สถานการณ์พัฒนาบุคลากร

### ๒.๑ ภารกิจ อำนาจหน้าที่ของเทศบาลตำบล

#### ภารกิจ อำนาจหน้าที่ของเทศบาล

จากการพัฒนาของสภาพเศรษฐกิจและสังคมในปัจจุบันส่งผลให้เกิดปัญหาต่าง ๆ ตามมา เช่น ปัญหาโครงสร้างพื้นฐาน ปัญหาสิ่งแวดล้อม ปัญหายาเสพติด ปัญหาการบริการด้านสาธารณสุข โภค ฯลฯ ปัญหาต่าง ๆ เหล่านี้เป็นปัญหาสำคัญที่จะต้องได้รับการแก้ไขอย่างเร่งด่วน เทศบาลตำบลจะเข้เงินเป็นองค์กรปกครองส่วนท้องถิ่นที่มีความใกล้ชิดกับประชาชนและมีหน้าที่รับผิดชอบจัดบริการขั้นพื้นฐานเพื่อให้บริการกับประชาชน รวมทั้งมีหน้าที่ในการจัดการและรักษาสภาพแวดล้อมของท้องถิ่นให้มีสภาพเป็นเมืองน่าอยู่ และสนับสนุนให้ประชาชนเข้ามามีส่วนร่วมในการพัฒนาท้องถิ่นอย่างยั่งยืนในโอกาสต่อไป เครื่องมือสำคัญในการพัฒนาที่จะขาดไม่ได้ก็คือ **คนเป็นศูนย์กลางของการพัฒนา** ซึ่งภารกิจและอำนาจหน้าที่ของเทศบาลตามพระราชบัญญัติเทศบาล พ.ศ. ๒๔๙๖ และพระราชบัญญัติกำหนดแผนและขั้นตอนการกระจายอำนาจแก่องค์กรปกครองส่วนท้องถิ่น พ.ศ. ๒๕๔๒ มีดังนี้

#### ๑ ด้านโครงสร้างพื้นฐาน มีภารกิจที่เกี่ยวข้อง ดังนี้

- (๑) การจัดให้มีและบำรุงรักษาทั้งทางบกและทางน้ำ
- (๒) การสาธารณสุข โภคและการก่อสร้างอื่น ๆ
- (๓) การสาธารณสุข
- (๔) การผังเมือง
- (๕) ให้มีและบำรุงการไฟฟ้าหรือแสงสว่างโดยวิธีอื่น
- (๖) ให้มีและบำรุงทางระบายน้ำ
- (๗) การควบคุมอาคาร

#### ๒ ด้านการส่งเสริมคุณภาพชีวิต มีภารกิจที่เกี่ยวข้อง ดังนี้

- (๑) การจัดให้มีและควบคุมตลาด ท่าเทียบเรือ ท่าข้าม และที่จอดรถ
- (๒) การส่งเสริม การฝึก และการประกอบอาชีพ
- (๓) การจัดการศึกษา
- (๔) การสังคมสงเคราะห์และการพัฒนาคุณภาพชีวิตเด็ก สตรี คนชรา และผู้ด้อยโอกาส
- (๕) การปรับปรุงแหล่งชุมชนแออัด และการจัดการเกี่ยวกับที่อยู่อาศัย
- (๖) การจัดให้มีและการบำรุงรักษาสถานที่พักผ่อนหย่อนใจ
- (๗) การสาธารณสุข การอนามัยครอบครัว และการรักษาพยาบาล
- (๘) การจัดให้มีและการควบคุมสุสาน และฌาปนสถาน
- (๙) การควบคุมการเลี้ยงสัตว์
- (๑๐) การจัดให้มีและควบคุมการฆ่าสัตว์
- (๑๑) ป้องกันและระงับโรคติดต่อ
- (๑๒) ให้ราษฎรได้รับการศึกษาอบรม

- ๓ ด้านการจัดระเบียบชุมชน สังคม และการรักษาความสงบเรียบร้อย มีภารกิจที่เกี่ยวข้อง ดังนี้
- (๑) การรักษาความสะอาดและความเป็นระเบียบเรียบร้อยของบ้านเมือง
  - (๒) การรักษาความปลอดภัย ความเป็นระเบียบเรียบร้อยและการอนามัย โรงมหรสพและสาธารณสถานอื่น ๆ
  - (๓) การป้องกันและบรรเทาสาธารณภัย
  - (๔) การรักษาความสงบเรียบร้อย การส่งเสริมและสนับสนุนการป้องกัน และรักษาความปลอดภัยในชีวิตและทรัพย์สิน
  - (๕) ให้มีเครื่องใช้ในการดับเพลิง
- ๔ ด้านการวางแผน การส่งเสริมการลงทุน พาณิชยกรรมและการท่องเที่ยว มีภารกิจที่เกี่ยวข้องดังนี้
- (๑) การจัดทำแผนพัฒนาท้องถิ่นของตนเอง
  - (๒) บำรุงและส่งเสริมการทำมาหากินของราษฎร
  - (๓) การพาณิชย์ และการส่งเสริมการลงทุน
  - (๔) การส่งเสริมการท่องเที่ยว
- ๕ ด้านการบริหารจัดการและการอนุรักษ์ทรัพยากรธรรมชาติและสิ่งแวดล้อม มีภารกิจที่เกี่ยวข้อง ดังนี้
- (๑) รักษาความสะอาดของถนนหรือทางเดินและที่สาธารณะรวมทั้งการกำจัดมูลฝอยและสิ่งปฏิกูล
  - (๒) การกำจัดมูลฝอยสิ่งปฏิกูลและน้ำเสีย
  - (๓) การจัดการการบำรุงรักษาและการใช้ประโยชน์จากป่าไม้ ที่ดินและทรัพยากรธรรมชาติและสิ่งแวดล้อม
- ๖ ด้านการศาสนา ศิลปวัฒนธรรม จารีตประเพณีและภูมิปัญญาท้องถิ่น มีภารกิจที่เกี่ยวข้อง ดังนี้
- (๑) บำรุงรักษาศิลปะ จารีตประเพณี ภูมิปัญญาท้องถิ่น และวัฒนธรรมอันดีของท้องถิ่น
  - (๒) การส่งเสริมกีฬา
  - (๓) การจัดการศึกษา
  - (๔) การศึกษา การทำนุบำรุงศาสนา และการส่งเสริมวัฒนธรรม
- ๗ ด้านการบริหารจัดการและการสนับสนุนการปฏิบัติภารกิจของส่วนราชการและองค์กรปกครองส่วนท้องถิ่น มีภารกิจที่เกี่ยวข้อง ดังนี้
- (๑) การส่งเสริมประชาธิปไตย ความเสมอภาค และสิทธิเสรีภาพของประชาชน
  - (๒) ส่งเสริมการมีส่วนร่วมของราษฎรในการพัฒนาท้องถิ่น
  - (๕) การดูแลรักษาที่สาธารณะ



**ภารกิจที่ ๗** ด้านตามที่กฎหมายกำหนดให้อำนาจเทศบาล ทำให้เทศบาลสามารถแก้ไขปัญหาของท้องถิ่นได้ ดังนี้

๑. ปรับปรุงและพัฒนาระบบสาธารณสุขปโภค สาธารณูปการ และโครงสร้างพื้นฐานให้ได้มาตรฐานและครอบคลุมสอดคล้องกับการผังเมือง ส่งเสริมอาชีพ และรายได้ตลอดจนให้ความรู้แก่ประชาชนในเขตเทศบาล ในการประกอบอาชีพตามความถนัดและความต้องการของแต่ละบุคคล
๒. พัฒนาศักยภาพของคนในชุมชนให้เข้มแข็ง สามารถปรับตัวให้เท่าทันสภาวะการณที่เปลี่ยนแปลงไป
๓. รณรงค์และประชาสัมพันธ์ให้ประชาชนตื่นตัวกับกระแสการมีส่วนร่วมและการสร้างชุมชนที่เข้มแข็ง
๔. ส่งเสริมและพัฒนาขีดความสามารถบุคลากร ตลอดจนเครื่องมือเครื่องใช้ในการปฏิบัติงานให้สามารถปฏิบัติงานได้อย่างมีประสิทธิภาพและประสิทธิผล
๕. ส่งเสริมการมีส่วนร่วมของประชาชนในการพัฒนาเทศบาลทุกด้าน รวมทั้งกระตุ้นให้เกิดการประสานงานระหว่างเทศบาลกับประชาชนให้ทั่วทุกพื้นที่
๖. ส่งเสริมการมีส่วนร่วมของประชาชนในการอนุรักษ์ ฟื้นฟูและการจัดการสิ่งแวดล้อมโดยเน้นการสร้างจิตสำนึกและความตระหนัก ร่วมคิด ร่วมทำ ร่วมรับผิดชอบ
๗. ปรับปรุงประสิทธิภาพในการจัดเก็บ รวบรวม และการกำจัดขยะมูลฝอยและมูลฝอยติดเชื้อ ตลอดจนปรับปรุงระบบรวบรวมและบำบัดน้ำเสียให้ครอบคลุมเขตเทศบาล
๘. นำระบบผังเมืองมาใช้ในการพัฒนาเมืองเพื่อให้เกิดความสวยงามและเป็นเมืองที่น่าอยู่
๙. การจัดการและขยายโอกาสทางการศึกษาภายในเขตเทศบาลให้มีมาตรฐานอันจะนำไปสู่การพัฒนาคุณภาพชีวิตที่ดีของประชาชนต่อไป
๑๐. ส่งเสริมสนับสนุนการป้องกันและบรรเทาสาธารณภัย และความปลอดภัยในชีวิตและทรัพย์สิน
๑๑. ส่งเสริมอนุรักษ์ศิลปะประเพณี ภูมิปัญญาท้องถิ่น

## ๒.๒ ภารกิจหลักและภารกิจรองที่เทศบาลตำบลจะดำเนินการ

### ๒.๑ ภารกิจหลัก

#### ๑) ด้านโครงสร้างพื้นฐาน

- ๑.๑) ความทั่วถึงของถนนกับความจำเป็นในการใช้สัญจรไปมา
- ๑.๒) การดูแล บำรุง รักษาถนนในเขตเทศบาล
- ๑.๓) ความสะดวก ความปลอดภัยของถนนในการสัญจรไปมา
- ๑.๔) การจัดหาแหล่งน้ำเพื่อการเกษตรให้เพียงพอในการทำเกษตรในเขตพื้นที่
- ๑.๕) ความส่องสว่างบริเวณถนนสายรอง
- ๑.๖) ความส่องสว่างบริเวณทางแยก
- ๑.๗) ความส่องสว่างบริเวณสนามกีฬาชุมชน
- ๑.๘) การซ่อมบำรุงหรือทำความสะอาดอุปกรณ์ให้บริการไฟฟ้า

#### ๒) ด้านงานส่งเสริมคุณภาพชีวิต

- ๒.๑) การส่งเสริมและการพัฒนากลุ่มสตรี
- ๒.๒) การจัดตั้ง ปรับปรุงและการบริหารศูนย์พัฒนาเด็กเล็ก
- ๒.๓) การส่งเสริมสนับสนุนให้เด็กและเยาวชนซึ่งเป็นผู้พิการและด้อยโอกาส

๒.๔) การส่งเสริมสนับสนุนให้เด็กและเยาวชนในชุมชนร่วมกลุ่มกันจัดทำกิจกรรมในทางสร้างสรรค์กิจกรรมการพัฒนาต่างๆ เช่น ด้านศาสนา ด้านกีฬาและการออกกำลังกาย เป็นต้น

๒.๕) การให้ความสำคัญต่อการดูแลเอาใจใส่และช่วยเหลือผู้สูงอายุ ผู้พิการ ผู้ป่วยเอดส์ ผู้ด้อยโอกาสในเขตพื้นที่

๒.๖) การให้ความสำคัญต่อการป้องกันการติดเชื้อเอดส์ในพื้นที่

๒.๗) การเผยแพร่ความรู้เกี่ยวกับเรื่องโภชนาการแก่ประชาชน

๒.๘) การเฝ้าระวังป้องกันและควบคุมโรคติดต่อสำคัญในเขตเทศบาล

๒.๙) การให้ความรู้และคำแนะนำในการเสริมสร้างภูมิคุ้มกันและดูแลสุขภาพหญิงมีครรภ์แม่

และเด็ก

๒.๑๐) การเผยแพร่ให้ความรู้เรื่องอนามัยสิ่งแวดล้อมให้กับประชาชน

**๓) ด้านการจัดระเบียบชุมชนและการรักษาความสงบเรียบร้อย**

๓.๑) การให้ความช่วยเหลือผู้ประสบภัยพิบัติในเขตพื้นที่

๓.๒) การให้ความรู้เกี่ยวกับการป้องกันและบรรเทาสาธารณภัยกับประชาชน

๓.๓) การส่งเสริมสนับสนุนการป้องกันปัญหาเสพติดและลดอัตราการติดยาเสพติดใน

เยาวชนและประชาชน

**๔) ด้านการวางแผนการส่งเสริมการลงทุนพาณิชย์กรรมและการท่องเที่ยว**

๔.๑) การพัฒนาแหล่งท่องเที่ยวให้เป็นไปตามศักยภาพของชุมชน

๔.๒) การเปิดโอกาสให้ประชาชนในพื้นที่เข้ามามีส่วนร่วมในการอนุรักษ์ พัฒนาและได้รับประโยชน์จากแหล่งท่องเที่ยวที่อยู่ในพื้นที่

๔.๓) การส่งเสริมสนับสนุนให้ประชาชนในพื้นที่นำหลักเศรษฐกิจพอเพียงมาใช้ในการดำเนินชีวิต

**๕) ด้านการบริหารจัดการและการอนุรักษ์ทรัพยากรธรรมชาติและสิ่งแวดล้อม**

๕.๑) การส่งเสริมการลดปริมาณขยะมูลฝอยและการคัดแยกขยะเพื่อส่งเสริมให้ประชาชนกลับมาใช้ประโยชน์

๕.๒) การรณรงค์การปลูกต้นไม้หรือการดูแลรักษาต้นไม้ เพื่อเพิ่มพื้นที่สีเขียวในเขตเทศบาล

๕.๓) การให้ความสำคัญในการอนุรักษ์ทรัพยากรธรรมชาติและสิ่งแวดล้อม

๕.๔) การรณรงค์ให้ประชาชนในชุมชนเกิดความรู้ ความเข้าใจเกี่ยวกับแนวทางในการป้องกันทรัพยากรธรรมชาติที่มีอยู่อย่างจำกัดให้เกิดประโยชน์สูงสุด

๕.๕) การส่งเสริมและสนับสนุนให้ทำการเกษตรปลอดสารพิษ

**๖) ด้านศิลปวัฒนธรรม จารีตประเพณีและภูมิปัญญาท้องถิ่น**

๖.๑) การดูแลรักษา อนุรักษ์มรดกทางศิลปวัฒนธรรม ศาสนาและการส่งเสริม สนับสนุนวิถีชีวิต ภูมิปัญญาและประเพณีที่ดั้งเดิมของท้องถิ่น

๖.๒) การส่งเสริมจริยธรรม คุณธรรมและศิลปะอันดีของครอบครัวและชุมชน

## ๖.๒ ภารกิจรอง

๑. การส่งเสริมการเกษตรและประกอบอาชีพทางการเกษตร

๒. การสนับสนุนและส่งเสริมอุตสาหกรรมในครัวเรือน

๓. การส่งเสริมการศึกษา

๔. การดูแลรักษาที่สาธารณะ

๕. หน้าที่อื่นตามที่กฎหมายบัญญัติให้เป็นหน้าที่ของเทศบาล

## ๒.๓ การวิเคราะห์ความต้องการพัฒนาของบุคลากร

### (๑) ความต้องการด้านทักษะ

๑. ทักษะการบริหารโครงการ
๒. ทักษะการเขียนหนังสือราชการ
๓. ทักษะการใช้คอมพิวเตอร์
๔. ทักษะในการสื่อสาร การนำเสนอ และถ่ายทอดความรู้

### (๒) ความต้องการด้านความรู้

๑. ความรู้เรื่องกฎหมาย
๒. ความรู้เรื่องจัดซื้อจัดจ้างและกฎระเบียบพัสดุ
๓. ความรู้เกี่ยวกับเทคโนโลยีสารสนเทศ
๔. ความรู้เรื่องงานธุรการและงานสารบรรณ

### (๓) ความต้องการพัฒนางาน

๑. งานสาธารณสุขุ การเฝ้าระวังและควบคุมโรคติดต่อ
๒. งานจัดทำงบประมาณ
๓. งานช่าง
๔. งานธุรการ งานสารบรรณ

## ๒.๔ การวิเคราะห์สภาพแวดล้อม

การวิเคราะห์สภาวะแวดล้อม (SWOT Analysis) เป็นเครื่องมือในการประเมินสถานการณ์สำหรับองค์กร ซึ่งช่วยผู้บริหารกำหนด จุดแข็งและจุดอ่อน ขององค์กร จากสภาพแวดล้อมภายใน โอกาสและอุปสรรคจากสภาพแวดล้อมภายนอก ตลอดจนผลกระทบจากปัจจัยต่าง ๆ ต่อการทำงานขององค์กร การวิเคราะห์ SWOT Analysis เป็นเครื่องมือในการวิเคราะห์สถานการณ์ เพื่อให้ ผู้บริหารรู้จักจุดแข็ง จุดอ่อน โอกาส และอุปสรรคขององค์กร ซึ่งจะช่วยให้ทราบว่าจะองค์กรได้เดินทางมาถูกทิศและไม่ หลงทาง นอกจากนี้ ยังบอกได้ว่าองค์กรมีแรงขับเคลื่อนไปยังเป้าหมายได้ดีหรือไม่ มั่นใจได้อย่างไรว่าระบบการทำงานในองค์กรยังมีประสิทธิภาพอยู่ มีจุดอ่อนที่จะต้องปรับปรุงอย่างไร ซึ่งการวิเคราะห์สภาวะแวดล้อม SWOT Analysis ดังนี้

### ๑. ปัจจัยภายใน (Internal Environment Analysis) ได้แก่

#### ๑.๑ มาจาก Strengths

หมายถึง จุดเด่นหรือจุดแข็ง ซึ่งเป็นผลมาจากปัจจัยภายใน เป็นข้อดีที่เกิดจากสภาพแวดล้อมภายในองค์กร เช่น จุดแข็งด้านกำลังคน จุดแข็งด้านการเงิน จุดแข็งด้านการผลิต จุดแข็ง ด้านทรัพยากรบุคคล องค์กรจะต้องใช้ประโยชน์จากจุดแข็งในการกำหนดกลยุทธ์

#### ๑.๒ W มาจาก Weaknesses

หมายถึง จุดด้อยหรือจุดอ่อน ซึ่งเป็นผลมาจากปัจจัยภายใน เป็น ปัญหาหรือข้อบกพร่องที่เกิดจากสภาพแวดล้อมภายในต่างๆ ขององค์กร ซึ่งองค์กรจะต้องหาวิธีในการแก้ปัญหา

### ๒. ปัจจัยภายนอก (External Environment Analysis) ได้แก่

#### ๒.๑ O มาจาก Opportunities

หมายถึง โอกาส เป็นผลจากการที่สภาพแวดล้อม ภายนอกขององค์กรเอื้อประโยชน์หรือส่งเสริมการดำเนินงานขององค์กร โอกาสแตกต่างจากจุดแข็งตรงที่โอกาสนั้น เป็นผลมาจาก

สภาพแวดล้อมภายนอก แต่จุดแข็งนั้นเป็นผลมาจากสภาพแวดล้อมภายใน ผู้บริหารที่ดีจะต้องเสาะแสวงหาโอกาสอยู่เสมอ และใช้ประโยชน์จากโอกาสนั้น

๒.๒ T มาจาก Threats หมายถึง อุปสรรค เป็นข้อจำกัดที่เกิดจากสภาพแวดล้อมภายนอก ซึ่งการบริหารจำเป็นต้องปรับกลยุทธ์ให้สอดคล้องและพยายามขจัดอุปสรรคต่างๆ ที่เกิดขึ้นให้ได้จริง วิเคราะห์ปัจจัยภายใน ภายนอก โอกาส และข้อจำกัด (SWOT)

ในการจัดทำแผนพัฒนาบุคลากรของเทศบาลตำบลจระเข้หิน

๑. การวิเคราะห์สภาพแวดล้อมด้านการบริหารจัดการ (Management)
๒. การวิเคราะห์สภาพแวดล้อมด้านคน (Man)
๓. การวิเคราะห์สภาพแวดล้อมด้านเงิน (Money)
๔. การวิเคราะห์สภาพแวดล้อมด้านเครื่องมืออุปกรณ์ (Machine)
๕. การวิเคราะห์สภาพแวดล้อมด้านศีลธรรม (Morality) และพฤติกรรม

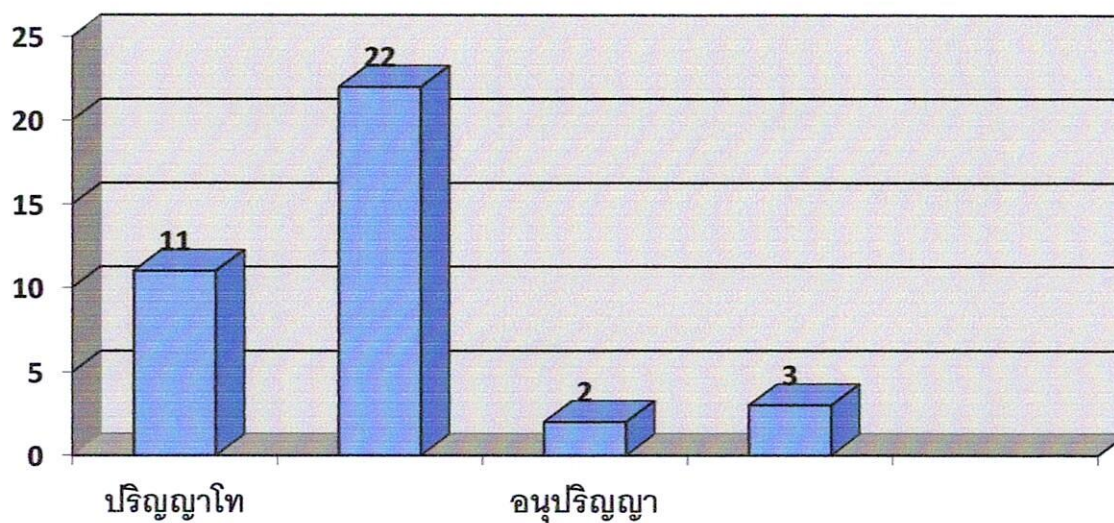
จุดแข็ง S	จุดอ่อน W	โอกาส O	ข้อจำกัด T
การวิเคราะห์สภาพแวดล้อมด้านการบริหารจัดการ (Management)			
-มีระเบียบกฎหมายเฉพาะในการทำงานท้องถิ่น	- มีระบบอุปถัมภ์ในองค์กรยากต่อการบริหารจัดการ	-มีอิสระในการแสดงความคิดเห็นและเปิดโอกาสให้บุคลากรมีส่วนร่วม	-ระเบียบกฎหมายเปลี่ยนแปลงบ่อยครั้ง เกิดปัญหาในการบริหารจัดการที่ต่อเนื่อง -ระเบียบกระทรวงมหาดไทยหนังสือชักซ้อม ไม่มี ความชัดเจน ขาดแนวทางในการดำเนินการที่ถูกต้อง
การวิเคราะห์สภาพแวดล้อมด้านคน (Man)			
- สามารถเปิดกรอบอัตรากำลังตามภาระงานที่เกิดขึ้นได้ - มีบุคลากรทางสาธารณสุขในสังกัดสะดวกต่อการรับบริการสาธารณสุข - ขอบเขตการทำงานมีความชัดเจนตามมาตรฐานกำหนดตำแหน่ง	- บุคลากรมีความรู้ความสามารถที่แตกต่างกัน ทำงานแทนกันไม่ได้ - ขาดการประเมินผลการทำงานอย่างมีประสิทธิภาพ	ให้บริการสาธารณสุขรวดเร็วทั่วถึง	- บุคลากรบางส่วนได้รับการบรรจุแล้วถึงเวลาโอนกลับภูมิลำเนา

การวิเคราะห์สภาพแวดล้อมด้านเงิน (Money)			
-งบประมาณรายจ่ายประจำปีมีเพียงพอต่อการพัฒนาพนักงานส่วนตำบล	งบประมาณที่ใช้ในการพัฒนารายบุคคลได้รับการจัดสรรน้อย	เทศบาลตำบลจระเข้หินสามารถให้งบประมาณในการเข้ารับการพัฒนานั้นต่อเวลา	
การวิเคราะห์สภาพแวดล้อมด้านเครื่องมืออุปกรณ์ (Machine)			
- มีวัสดุ ครุภัณฑ์ อาคารสถานที่ เครื่องอำนวยความสะดวกทั่วถึง	บุคลากรยังขาดทักษะในการใช้เครื่องมือเทคโนโลยีที่มีในการทำงาน	เทคโนโลยีที่มีสามารถทำงานได้รวดเร็วและทันเวลาและเหตุการณ์	เทคโนโลยีมีปัญหาตามสภาพอากาศและที่ตั้งทำให้ไม่สามารถทำงานได้ในเวลาเร่งด่วน
การวิเคราะห์สภาพแวดล้อมด้านศีลธรรม (Morality) และพฤติกรรม			
เทศบาลตำบลจระเข้หินตั้งงบประมาณสำหรับส่งเสริมคุณธรรมจริยธรรมทุกปี	บุคลากรหลากหลายประเภทตำแหน่งหลากหลายคุณวุฒิ และประสบการณ์ทำให้ไม่เข้าใจในระบบคุณธรรมจริยธรรมเท่าที่ควร	- บุคลากรมีการทำงานเป็นทีมและสามัคคีกัน รับฟังความคิดเห็นซึ่งกันและกัน ยอมรับการเปลี่ยนแปลงและมีจิตสาธารณะ -บุคลากรนับถือศาสนาเดียวกัน สะดวกต่อการดำเนินกิจกรรมส่วนรวม	

๒.๗ การจำแนกระดับคุณวุฒิทางการศึกษาของบุคลากร  
จำนวนบุคลากร จำแนกตามคุณวุฒิ

คุณวุฒิ	ป. เอก	ป. โท	ป. ตรี	ปวส./ อนุปฯ	ปวท.	ปวช.	ม.๖	ม.๓	ต่ำกว่า ม.๓
บริหารท้องถิ่น	-	๑	-	-	-	-	-	-	-
อำนวยการท้องถิ่น	-	๓	๑	-	-	-	-	-	-
วิชาการและครู	-	๒	๑๒	-	-	-	-	-	-
ทั่วไป	-	๑	๒	-	-	-	-	-	-
ลูกจ้างประจำ	-	-	๒	๔	-	๑	๑	-	-
พนักงานจ้าง	-	-	๑๔	๕	-	-	๓	๓	๑
รวม	-	๗	๓๑	๙	-	-	๔	๓	๑

แสดงคุณวุฒิการศึกษาของบุคลากรในสังกัด ทต.จระเข้หิน



## ๒.๘ สายงานของพนักงานส่วนท้องถิ่นของเทศบาลตำบล

• **พนักงานเทศบาล :** ปฏิบัติงานในภารกิจหลัก ลักษณะงานที่เน้นการใช้ความรู้ความสามารถและทักษะเชิงเทคนิค หรือเป็นงานวิชาการ งานที่เกี่ยวข้องกับการกำหนดนโยบายหรือลักษณะงานที่มีความต่อเนื่องในการทำงาน มีอำนาจหน้าที่ในการสั่งการบังคับบัญชากับผู้ใต้บังคับบัญชาตามลำดับชั้น ซึ่งกำหนดตำแหน่งแต่ละประเภทของพนักงานส่วนตำบลไว้ ดังนี้

- สายงานบริหารท้องถิ่น ได้แก่ ปลัด รองปลัด
- สายงานอำนวยการท้องถิ่น ได้แก่ หัวหน้าสำนักปลัด ผู้อำนวยการกอง หัวหน้าฝ่าย
- สายงานวิชาการ ได้แก่ สายงานที่บรรจุเริ่มต้นด้วยคุณวุฒิปริญญาตรี
- สายงานทั่วไป ได้แก่ สายงานที่บรรจุเริ่มต้นมีคุณวุฒิต่ำกว่าปริญญาตรี

• **ลูกจ้างประจำ :** ปฏิบัติงานที่ต้องใช้ทักษะและประสบการณ์ จึงมีการจ้างลูกจ้างประจำต่อเนื่องจนกว่าจะเกษียณอายุราชการ โดยไม่มีการกำหนดอัตราขึ้นมาใหม่ หรือกำหนดตำแหน่งเพิ่มจากที่มีอยู่เดิมและให้ยุบเลิกตำแหน่ง หากตำแหน่งที่มีอยู่เดิมเป็นตำแหน่งว่าง มีคนลาออก หรือเกษียณอายุราชการ โดยกำหนดเป็น ๓ กลุ่ม ดังนี้

- กลุ่มงานบริการพื้นฐาน
- กลุ่มงานสนับสนุน
- กลุ่มงานช่าง

• **พนักงานจ้าง :** ปฏิบัติงานเสริมในภารกิจรอง ภารกิจสนับสนุน งานที่มีกำหนดระยะเวลาการปฏิบัติงานเริ่มต้นและสิ้นสุดที่แน่นอนตามโครงการหรือภารกิจในระยะสั้น หลักเกณฑ์การกำหนดพนักงานจ้างจะมี ๓ ประเภท แต่เทศบาลตำบลจะเข้าเป็นเทศบาลตำบลประเภทสามัญด้วยบริบท ขนาด และปัจจัยหลายอย่าง จึงกำหนดจ้างพนักงานจ้าง เพียง ๒ ประเภท ดังนี้

- พนักงานจ้างทั่วไป
- พนักงานจ้างตามภารกิจ

บริหารท้องถิ่น	อำนาจการท้องถิ่น	วิชาการ	ทั่วไป
๑) นักบริหารงานท้องถิ่น	๑) นักบริหารงานทั่วไป ๒) นักบริหารงานการคลัง ๓) นักบริหารงานช่าง ๔) นักบริหารงานสาธารณสุข และสิ่งแวดล้อม ๕) นักบริหารงานการศึกษา	๑) นักจัดการงานทะเบียนและบัตร ๒) นักทรัพยากรบุคคล ๓) นักวิเคราะห์นโยบายและแผน ๔) นิติกร ๕) นักพัฒนาชุมชน ๖) นักวิชาการพัสดุ ๗) นักวิชาการสาธารณสุข ๘) นักวิชาการสุขาภิบาล ๙) นักวิชาการตรวจสอบภายใน ๑๐) นักวิชาการศึกษา ๑๑) นักพัฒนาชุมชน	๑) เจ้าพนักงานธุรการ ๒) เจ้าพนักงานการเงินและบัญชี ๓) เจ้าพนักงานจัดเก็บรายได้ ๔) นายช่างโยธา ๕) พยาบาลเทคนิค



## ๒.๙ โครงสร้างอายุข้าราชการหรือพนักงานส่วนท้องถิ่น จำแนกตามประเภทตำแหน่ง

ประเภท	ช่วงอายุ (ปี)								คน	อายุเฉลี่ย
	<= ๒๔	๒๕ - ๒๙	๓๐ - ๓๔	๓๕ - ๓๙	๔๐ - ๔๔	๔๕ - ๔๙	๕๐ - ๕๔	>= ๕๕		
บริหารท้องถิ่น	-	-	-	-	-	-	-	๑	๑	๑.๗๕
อำนวยการท้องถิ่น	-	-	-	-	๒	-	๒	-	๔	๗.๐๑
วิชาการ	-	-	-	๒	๑	๑	๑	๓	๘	๑๔.๐๓
ทั่วไป	-	-	-	-	๕	-	-	-	๕	๘.๗๗
พนักงานครูและบุคลากรทางการศึกษา	-	-	-	-	-	-	-	๓	๓	๕.๒๖
ลูกจ้าง	-	-	-	-	-	๑	๒	๕	๘	๑๔.๐๓
พนักงานจ้าง	-	๑	๓	๑๐	๖	๓	๔	๑	๒๘	๔๙.๑๒
รวม	-	๑	๓	๑๒	๑๔	๕	๙	๑๓	๕๗	๑๐๐
คิดเป็นร้อยละ	-	๐.๕๗	๕.๒๖	๒๑.๐๕	๒๔.๕๖	๕.๗๗	๑๕.๗๙	๒๒.๘๐	๑๐๐	

## ๒.๑๐ การสูญเสียกำลังคนจากการเกษียณอายุในระยะ ๓ ปี

ลำดับ	สายงาน	ปีงบประมาณที่เกษียณอายุ			รวม
		๒๕๖๗	๒๕๖๘	๒๕๖๙	
๑	ครู		๑		๑
๒	ครู			๑	๑
๓	พนักงานขับเครื่องจักรกลขนาดกลาง	๑			
๔					
๕					
๖					
๗					
๘					
๙					
๑๐					
	รวม				

## ส่วนที่ ๓ หลักสูตรพัฒนาบุคลากร

การกำหนดแนวทางในการพัฒนาบุคลากรของเทศบาลตำบลจระเข้หิน ได้พิจารณาและให้ความสำคัญกับบุคลากรในทุกระดับ พนักงานส่วนตำบล พนักงานครูและบุคลากรทางการศึกษา ลูกจ้างประจำ พนักงานจ้างตามภารกิจ พนักงานจ้างทั่วไป เพื่อให้ได้รับการพัฒนาประสิทธิภาพทั้งทางด้านการปฏิบัติงาน หน้าที่ความรับผิดชอบ ความรู้และทักษะเฉพาะของงานในแต่ละตำแหน่ง การบริหาร และคุณธรรมและจริยธรรม ดังนี้

### ๓.๑ เป้าหมายของการพัฒนา

#### ๑) เป้าหมายเชิงปริมาณ

บุคลากร ได้รับการพัฒนาการเพิ่มพูนความรู้ ความสามารถ ทักษะ คุณธรรมและจริยธรรมในการปฏิบัติงาน ในปี ๒๕๖๗ - ๒๕๖๙ ไม่น้อยกว่าร้อยละ ๙๐ ของจำนวนบุคลากรทั้งหมด

#### ๒. เป้าหมายเชิงคุณภาพ

บุคลากร มีความรู้ ความชำนาญในการปฏิบัติงาน สามารถปฏิบัติงานในหน้าที่ได้อย่างมีประสิทธิภาพ ในปีงบประมาณ ๒๕๖๗ - ๒๕๖๙ เพิ่มขึ้นร้อยละ ๙๐ จากจำนวนพนักงานที่ได้รับการพัฒนา

### ๓.๒ หลักสูตรการพัฒนาสำหรับข้าราชการและพนักงานส่วนท้องถิ่น

หลักสูตรการพัฒนาสำหรับพนักงานส่วนท้องถิ่น แต่ละตำแหน่งต้องได้รับการพัฒนาอย่างน้อยในหลักสูตรหนึ่งหรือหลายหลักสูตร ระยะเวลาดำเนินการพัฒนาบุคลากร ต้องกำหนดให้เหมาะสมกับกลุ่มเป้าหมายที่เข้ารับการพัฒนา วิธีการพัฒนา และหลักสูตรการพัฒนาแต่ละหลักสูตร สำหรับหลักสูตรการพัฒนาสำหรับข้าราชการและพนักงานส่วนท้องถิ่น ประกอบด้วย ดังนี้

๑. หลักสูตรความรู้พื้นฐานในการปฏิบัติราชการ สำหรับพนักงานส่วนท้องถิ่นทุกระดับ ให้มีความรู้ความเข้าใจพื้นฐานในการปฏิบัติราชการ ระเบียบและแบบแผนทางราชการ และกฎหมายระเบียบที่ใช้ในการปฏิบัติงาน บทบาทหน้าที่ของข้าราชการหรือพนักงานส่วนท้องถิ่น แนวทางปฏิบัติเพื่อเป็นพนักงานจ้างและลูกจ้างประจำ และหน้าที่ของข้าราชการในระบอบประชาธิปไตยอันมีพระมหากษัตริย์ทรงเป็นพระประมุขและการเป็นข้าราชการที่ดี

๒. หลักสูตรการพัฒนาเกี่ยวกับงานในหน้าที่รับผิดชอบ เพื่อพัฒนาพนักงานส่วนท้องถิ่นให้มีความเข้าใจในการปฏิบัติราชการตามอำนาจหน้าที่และความรับผิดชอบ และพัฒนาทักษะที่จำเป็นต่อการปฏิบัติงาน ทักษะด้านดิจิทัล เพื่อให้ปฏิบัติงานได้อย่างมีประสิทธิภาพ

๓. หลักสูตรความรู้และทักษะเฉพาะของงานในแต่ละตำแหน่งตามมาตรฐานกำหนดตำแหน่ง สำหรับพนักงานส่วนท้องถิ่นทุกระดับ ให้มีความรู้ความเข้าใจและทักษะที่จำเป็นสำหรับการปฏิบัติงานของข้าราชการหรือพนักงานส่วนท้องถิ่นแต่ละประเภทแต่ละสายงาน เพื่อให้มีความรู้ความเข้าใจในวิชาชีพและงานที่ปฏิบัติ โดยสามารถประยุกต์ความรู้และทักษะ มาใช้ในการปฏิบัติงานได้อย่างมีประสิทธิภาพ

๔. หลักสูตรด้านการบริหาร พนักงานส่วนท้องถิ่นพัฒนาทักษะและองค์ความรู้ในการบริหารงานของเทศบาลตำบล การบริหารกิจการบ้านเมืองที่ดี การกระจายอำนาจให้แก่เทศบาลตำบล ความเป็นผู้นำองค์กร ทักษะเฉพาะด้าน การคิดเชิงกลยุทธ์ ทักษะการสื่อสารและการตัดสินใจ การส่งเสริมสนับสนุนพัฒนาศักยภาพของบุคลากรเพื่อสามารถเป็นผู้บริหารพร้อมรับมือต่อการเปลี่ยนแปลง

๕. หลักสูตรด้านคุณธรรมและจริยธรรม เพื่อเป็นการสร้างความรู้ความเข้าใจเกี่ยวกับมาตรฐานทางจริยธรรม และส่งเสริมให้พนักงานส่วนท้องถิ่นรักษาจริยธรรมตามมาตรฐานทางจริยธรรมมีการประพฤติ

ปฏิบัติอย่างมีคุณธรรม และยึดถือแนวทางปฏิบัติตามประมวลจริยธรรม วินัยของพนักงานส่วนท้องถิ่น และหลักธรรมาภิบาล

### ๓.๓ วิธีการพัฒนาบุคลากรของเทศบาลตำบล

#### (๑) การปฐมนิเทศ

สำหรับพนักงานส่วนท้องถิ่นแรกบรรจุหรืออยู่ระหว่างการทดลองปฏิบัติหน้าที่ราชการ ให้มีความรู้ความเข้าใจสภาพแวดล้อมของหน่วยงาน วิสัยทัศน์ พันธกิจ โครงสร้างส่วนราชการ ผู้บริหาร วัฒนธรรม ขององค์กร หน้าที่ความรับผิดชอบ ความสำคัญของภารกิจที่มีต่อประชาชน สังคม ประเทศชาติ การพัฒนาตนเองของข้าราชการหรือพนักงานส่วนท้องถิ่น ความก้าวหน้าในอาชีพราชการ เพื่อให้มีทัศนคติที่ดีและมีแรงจูงใจในการรับราชการ

#### (๒) การฝึกอบรม

การฝึกอบรม เป็นกระบวนการสำคัญที่จะช่วยพัฒนาหรือฝึกฝนบุคลากรของเทศบาลตำบล ให้มีความรู้ความสามารถ ทักษะหรือ ความชำนาญ ตลอดจนประสบการณ์ให้เหมาะสมกับการทำงาน รวมถึงก่อให้เกิดความรู้สึก เช่น ทัศนคติหรือเจตคติที่ดีต่อการปฏิบัติงาน อันจะส่งผลให้บุคลากรแต่ละคนในเทศบาลตำบลมีความสามารถเฉพาะตัวสูงขึ้น มีประสิทธิภาพในการทำงานร่วมกับผู้อื่นได้ดีทำให้เทศบาลตำบลมีประสิทธิผลและประสิทธิภาพที่ดีขึ้น

#### (๓) การศึกษา หรือดูงาน

การพัฒนาบุคลากรโดยการให้ไปศึกษาเพิ่มเติมทั้งในและต่างประเทศ เพื่อการเพิ่มพูนความรู้ ด้วยการเรียนหรือการวิจัยตามหลักสูตรของสถาบันการศึกษาในและต่างประเทศโดยใช้เวลาในการปฏิบัติราชการ เพื่อให้ได้มาซึ่งปริญญาหรือประกาศนียบัตรวิชาชีพ ซึ่งสาขาวิชาและระดับการศึกษา โดยปกติจะต้องสอดคล้องหรือเป็นประโยชน์กับมาตรฐานกำหนดตำแหน่งที่ดำรงอยู่ตามที่ ก.อบต. กำหนด

สำหรับการดูงาน คือ การพัฒนาบุคลากรเพื่อเพิ่มพูนความรู้และแสวงหาประสบการณ์ ด้วยการสังเกตการณ์และการแลกเปลี่ยนความคิดเห็นในการดำเนินการใหม่ ๆ โดยคาดหวังว่าจะสามารถนำมาประยุกต์ใช้ในเทศบาลตำบล หรือปรับปรุงกระบวนการทำงานในบทบาทหน้าที่สำคัญของแต่ละบุคคลทั้ง ปัจจัยความสำเร็จและปัญหาอุปสรรค ข้อควรระวังจากการเรียนรู้ขององค์กรที่ไปศึกษาดูงาน ทั้งยังเป็นการเปลี่ยนบรรยากาศโดยการไปพบเห็นสิ่งใหม่ซึ่งสามารถเสริมสร้างแนวคิดใหม่ และนำไปสู่การเปลี่ยนแปลงที่ดีขึ้น เพื่อช่วยเพิ่มพูนความรู้ ทักษะ และประสบการณ์ ให้กับบุคลากรอีกทั้งเป็นการเปิดมุมมองที่จะรับการเรียนรู้ในสิ่งใหม่ ๆ สร้างความพร้อมให้แก่ทั้งตัวบุคลากร และสร้างผลสัมฤทธิ์ให้แก่ทีมงาน ส่วนราชการ และเทศบาลตำบล เพื่อให้เกิดการเรียนรู้ที่ดี ผู้ไปศึกษาดูงานต้องใช้ทักษะการสอบถาม การสังเกต และแลกเปลี่ยนเรียนรู้วิธีการปฏิบัติงานและการแก้ปัญหาในการปฏิบัติงานจากหน่วยงานหรือองค์กรที่ไปศึกษาดูงาน

#### (๔) การประชุม การประชุมเชิงปฏิบัติการ หรือการสัมมนา

การประชุม (Meeting) การประชุมเชิงปฏิบัติการ (Workshop) หรือการสัมมนา (Seminar) เป็นวิธีการพัฒนาบุคลากรอีกรูปแบบหนึ่งเน้นการพัฒนาทักษะในการคิดเชิงนวัตกรรมและการแลกเปลี่ยนข้อมูลความรู้และประสบการณ์และทักษะในการแก้ไขปัญหาและการตัดสินใจสามารถนำแนวคิดที่ได้รับจากการประชุมสัมมนาไปปรับใช้เพื่อเพิ่มประสิทธิภาพในการทำงาน ซึ่งเป็นการพัฒนาบุคลากรที่ร่วมกันเป็นกลุ่มเน้นการฝึกปฏิบัติ โดยมีโครงการ/หลักสูตร และกำหนดระยะเวลาที่แน่นอน ซึ่งอาจจะเป็นการศึกษาร่วมกัน ศึกษา ค้นคว้า ตลอดจนทำความเข้าใจและฝึกปฏิบัติ เพื่อทักษะปฏิบัติงาน ตามวัตถุประสงค์ของการประชุม การประชุมเชิงปฏิบัติการ หรือการสัมมนา นั้นๆ

#### (๕) การสอนงาน การให้คำปรึกษาหรือวิธีการอื่นที่เหมาะสม

๑. การสอนงาน (Coaching) การสอนงานถือเป็นหน้าที่ความรับผิดชอบของผู้บังคับบัญชา หรือผู้ที่ได้รับมอบหมายในเทศบาลตำบล เป็นวิธีการให้ความรู้ (knowledge) สร้างเสริมทักษะ (Skill) และทัศนคติ (Attitude) ที่ช่วยในการปฏิบัติงานให้มีประสิทธิภาพสูงขึ้นได้ในระยะยาว โดยผ่านกระบวนการปฏิสัมพันธ์ระหว่างผู้สอนงานและบุคลากรผู้ถูกสอนงาน การสอนงานสามารถดำเนินการรายบุคคลหรือเป็นกลุ่มเล็กที่ต้องใช้เวลาในการพัฒนาอย่างต่อเนื่อง

๒. การฝึกขณะปฏิบัติงาน (On the Job Training) การฝึกขณะปฏิบัติงานถือเป็นหน้าที่ความรับผิดชอบของผู้บังคับบัญชาหรือผู้ที่ได้รับมอบหมายในหน่วยงานเป็นวิธีการพัฒนาบุคลากรด้วยการฝึกปฏิบัติจริง ณ สถานที่จริงเป็นการให้คำแนะนำ เชิงปฏิบัติในลักษณะตัวต่อตัวหรือเป็นกลุ่มเล็กในสถานที่ทำงาน และในช่วงการทำงานปกติ วิธีการนี้เน้นประสิทธิภาพการทำงานในลักษณะการพัฒนาทักษะเป็นพื้นฐานให้แก่บุคลากรเข้าใจและสามารถปฏิบัติงานได้ด้วยตนเอง การฝึกขณะปฏิบัติงานสามารถดำเนินการโดยผู้บังคับบัญชาหรือมอบหมายผู้ที่มีความเชี่ยวชาญเรื่องนั้นมักใช้สำหรับบุคลากรใหม่ที่เพิ่งเข้าทำงาน สับเปลี่ยนโอนย้ายเลื่อนตำแหน่งมีการปรับปรุงงานหรือต้องอธิบายงานใหม่ ๆ ผู้บังคับบัญชามิหน้าที่ฝึกบุคลากรขณะปฏิบัติงานตามลักษณะงานที่รับผิดชอบเพื่อให้บุคลากรทราบและเรียนรู้เกี่ยวกับขั้นตอนวิธีปฏิบัติงาน พร้อมคู่มือและระเบียบการปฏิบัติงาน ทำให้เกิดการรักษาองค์ความรู้และคงไว้ซึ่งมาตรฐานการทำงาน แม้ว่าจะเปลี่ยนบุคลากรที่รับผิดชอบงานแต่ยังคงรักษาความมีประสิทธิภาพในการทำงานต่อไปได้

๓. การเป็นที่เลี้ยง (Mentoring) การเป็นที่เลี้ยงเป็นอีกวิธีการพัฒนาบุคลากรรายบุคคล วิธีการนี้ต้องใช้ความคิดในการวิเคราะห์รับฟังและนำเสนอทิศทางที่ถูกต้องให้อีกฝ่ายโดยเน้นการมีส่วนร่วม แก้ไขปัญหาและกำหนดเป้าหมายเพื่อให้งานบรรลุผลสำเร็จเป็นกระบวนการแลกเปลี่ยนประสบการณ์ระหว่างพี่เลี้ยง (Mentor) และผู้รับคำแนะนำ (Mentee) จากผู้มีความรู้ความชำนาญให้กับผู้ไม่มีประสบการณ์ หรือมีประสบการณ์ไม่มากนัก ลักษณะสำคัญของการเป็นที่เลี้ยงคือผู้เป็นที่เลี้ยงอาจเป็นบุคคลอื่นได้ ไม่จำเป็นต้องเป็นผู้บังคับบัญชาหรือหัวหน้าโดยตรง ทำหน้าที่สนับสนุนให้กำลังใจช่วยเหลือสอนงาน และให้คำปรึกษา แนะนำ ดูแลทั้งการทำงาน การวางแผนเป้าหมายในอาชีพให้กับบุคลากรเพื่อให้ผู้รับคำแนะนำมีความสามารถในการปฏิบัติงานที่สูงขึ้นรวมถึงการใช้ชีวิตส่วนตัวที่เหมาะสม

๔. การให้คำปรึกษาแนะนำ (Consulting) การให้คำปรึกษาแนะนำเป็นวิธีการพัฒนาบุคลากรอีกรูปแบบหนึ่งที่มักใช้ในการแก้ไขปัญหาที่เกิดขึ้นกับบุคลากรด้วยการวิเคราะห์ปัญหาที่เกิดขึ้นในการทำงานซึ่งผู้บังคับบัญชากำหนดแนวทางแก้ไขปัญหานั้นที่เหมาะสมร่วมกับผู้ใต้บังคับบัญชาเพื่อให้บุคลากรมีแนวทางแก้ไขปัญหาที่เกิดขึ้นกับตนเองได้ ผู้ให้คำปรึกษาแนะนำมักเป็นผู้บังคับบัญชาภายในหน่วยงานหรืออาจเป็นผู้เชี่ยวชาญที่มีความรู้ประสบการณ์และความชำนาญเป็นพิเศษในเรื่องนั้นๆ ที่มีคุณสมบัติเป็นที่ปรึกษาได้จากทั้งภายในหรือภายนอกองค์กร

๕. การหมุนเวียนงาน (Job Rotation) การหมุนเวียนงานเป็นอีกวิธีการหนึ่งในการพัฒนาขีดความสามารถในการทำงานของบุคลากรถือเป็นวิธีการที่ก่อให้เกิดทักษะการทำงานที่หลากหลาย (Multi-Skill) ที่เน้นการสับเปลี่ยนงานในแนวนอนจากงานหนึ่งไปยังอีกงานหนึ่งมากกว่าการเลื่อนตำแหน่งงานที่สูงขึ้น การหมุนเวียนงานเกิดได้ทั้งการเปลี่ยนตำแหน่งงานและการเปลี่ยนหน่วยงานโดยการให้ปฏิบัติงานในหน่วยงานอื่นภายใต้ระยะเวลาที่กำหนด

๖. การเรียนรู้ด้วยตนเอง (Self-Learning) การเรียนรู้ด้วยตนเองเป็นวิธีการพัฒนาบุคลากรของเทศบาลตำบลที่เน้นให้บุคลากรมีความรับผิดชอบในการเรียนรู้และพัฒนาตนเอง โดยไม่จำเป็นต้องใช้ช่วงเวลาในการปฏิบัติงานเท่านั้น บุคลากรสามารถแสวงหาโอกาสเรียนรู้ได้ด้วยตนเองผ่านช่องทางการเรียนรู้และสื่อต่าง ๆ ที่ต้องการได้ซึ่งวิธีการนี้เหมาะสมกับบุคลากรที่ชอบเรียนรู้และพัฒนาตนเองอยู่เสมอโดยเฉพาะกับบุคลากรที่มีผลการปฏิบัติงานดีและมีศักยภาพในการทำงานสูง

๗. การเรียนรู้ผ่านระบบสื่ออิเล็กทรอนิกส์ (e-Learning) การเรียนรู้ด้วยตนเองเป็นวิธีการพัฒนาบุคลากรของเทศบาลตำบลที่เน้นให้บุคลากรมีความรับผิดชอบในการเรียนรู้และพัฒนาตนเอง ซึ่งเป็นหลักสูตรอบรมออนไลน์ที่เป็นความต้องการร่วมของเทศบาลตำบล เพื่อเพิ่มศักยภาพของข้าราชการให้สามารถปฏิบัติงานภายใต้ระบบบริหารจัดการภาครัฐแนวใหม่ได้อย่างมีประสิทธิภาพ

การพัฒนาสำหรับบุคลากรท้องถิ่นอาจจะกระทำได้โดยเทศบาลตำบล สำนักงาน ก.อบต. และ สำนักงาน ก.อบต.จังหวัด หน่วยงานของรัฐหรือส่วนราชการอื่น หรือเทศบาลตำบลร่วมกับหน่วยงานของรัฐหรือส่วนราชการอื่นก็ได้

### ๓.๔ การพัฒนาความรู้ให้กับบุคลากรของเทศบาลตำบล

๑. ด้านความรู้ทั่วไปในการปฏิบัติราชการ ได้แก่ ความรู้ที่เกี่ยวข้องกับการปฏิบัติราชการ โดยทั่วไป เช่น ระเบียบแบบแผนทางราชการ กฎหมายระเบียบที่ใช้ในการปฏิบัติราชการ บทบาทหน้าที่ของข้าราชการหรือพนักงานส่วนท้องถิ่น แนวทางปฏิบัติเพื่อเป็นพนักงานจ้างและลูกจ้างประจำ และหน้าที่ของบุคลากรท้องถิ่นในระบอบประชาธิปไตยอันมีพระมหากษัตริย์ทรงเป็นพระประมุข และการเป็นข้าราชการที่ดี

๒. ด้านคุณสมบัติส่วนตัว ได้แก่ การช่วยเสริมบุคลิกภาพที่ดี ส่งเสริมให้สามารถปฏิบัติงานร่วมกับบุคคลอื่นได้อย่างราบรื่นมีประสิทธิภาพ พัฒนาทักษะที่จำเป็นต่อการปฏิบัติงาน ทักษะด้านดิจิทัล มนุษยสัมพันธ์การทำงาน การสื่อความหมายการเสริมสร้างสุขภาพอนามัย เป็นต้น

๓. ด้านความรู้และทักษะเฉพาะของงานในแต่ละตำแหน่ง ได้แก่ ความรู้ความสามารถในการปฏิบัติงานของตำแหน่งหนึ่งตำแหน่งใดโดยเฉพาะ เช่น งานฝึกอบรม งานพิมพ์หนังสือราชการ งานด้านช่าง

๔. ด้านการบริหาร ได้แก่ รายละเอียดที่เกี่ยวกับการบริหารงานและการบริหารคน เช่น ในเรื่องการวางแผน การมอบหมายงาน การจูงใจ การประสานงาน ความเป็นผู้นำองค์กร ทักษะเฉพาะด้าน การคิดเชิงกลยุทธ์ ทักษะการสื่อสาร และการตัดสินใจ

๕. ด้านคุณธรรม และจริยธรรม ได้แก่ การพัฒนาคุณธรรมและจริยธรรมในการปฏิบัติงาน เช่น จริยธรรมในการปฏิบัติงาน มาตรฐานทางจริยธรรม การพัฒนาคุณภาพชีวิต เพื่อประสิทธิภาพในการปฏิบัติงาน การปฏิบัติงานอย่างมีความสุข

### ๓.๕ ประกาศคุณธรรมจริยธรรมของพนักงานส่วนท้องถิ่น ลูกจ้าง และพนักงานจ้าง

เทศบาลตำบล ประกาศคุณธรรมจริยธรรมของข้าราชการหรือพนักงานส่วนท้องถิ่น ลูกจ้าง และพนักงานจ้าง เพื่อให้พนักงานส่วนท้องถิ่น ลูกจ้าง และพนักงานจ้าง ยึดถือเป็นแนวปฏิบัติตามที่กฎหมายกำหนด พนักงานส่วนตำบล ลูกจ้างประจำ และพนักงานจ้างของ มีหน้าที่ดำเนินการให้เป็นไปตามกฎหมาย เพื่อรักษาประโยชน์ส่วนรวมและประเทศชาติ อำนวยความสะดวกและให้บริการแก่ประชาชนตามหลักธรรมาภิบาล โดยจะต้องยึดมั่นในค่านิยมหลักของมาตรฐานจริยธรรม ดังนี้

๑. การยึดมั่นในคุณธรรมและจริยธรรม
๒. การมีจิตสำนึกที่ดี ซื่อสัตย์ สุจริต และรับผิดชอบ
๓. การยึดถือประโยชน์ของประเทศชาติเหนือกว่าประโยชน์ส่วนตน และไม่มีผลประโยชน์ทับซ้อน
๔. การยืนหยัดทำในสิ่งที่ถูกต้อง เป็นธรรม และถูกกฎหมาย
๕. การให้บริการแก่ประชาชนด้วยความรวดเร็ว มีอัธยาศัย และไม่เลือกปฏิบัติ การให้ข้อมูลข่าวสารแก่ประชาชนอย่างครบถ้วน ถูกต้อง และไม่บิดเบือนข้อเท็จจริง
๗. การมุ่งผลสัมฤทธิ์ของงาน รักษามาตรฐาน มีคุณภาพโปร่งใส และตรวจสอบได้

๘. การยึดมั่นในระบอบประชาธิปไตยอันมีพระมหากษัตริย์ทรงเป็นประมุข

๙. การยึดมั่นในหลักจรรยาวิชาชีพขององค์กร

ทั้งนี้ การฝ่าฝืนหรือไม่ปฏิบัติตามมาตรฐานทางจริยธรรม ให้ถือว่าเป็นการกระทำผิดทางวินัย

### ๓.๖ การพัฒนาข้าราชการหรือพนักงานส่วนท้องถิ่นตามหลักสูตรสายงาน

แผนพัฒนารายบุคคล (Individual Development Plan : IDP) หมายถึง กรอบหรือแนวทางที่จะช่วยให้บุคลากรในหน่วยงานสามารถปฏิบัติงานได้บรรลุตามเป้าหมายในสายอาชีพของตน โดยมีวัตถุประสงค์หลักในการพัฒนาจุดอ่อน (weakness) และเสริมจุดแข็ง (Strength) ของบุคลากรในหน่วยงาน แผนพัฒนารายบุคคล หรือเรียกสั้นๆ ว่า IDP จึงเป็นแผนสำหรับการพัฒนาบุคลากรเพื่อเตรียมความพร้อมให้มีคุณสมบัติ ความสามารถ และศักยภาพในการทำงานสำหรับตำแหน่งที่สูงขึ้นต่อไปในอนาคต หรือตามเส้นทางความก้าวหน้าในสายอาชีพ (Career Path) ที่เทศบาลตำบลจระเข้หินกำหนดขึ้น

ดังนั้น IDP จึงไม่ใช่กระบวนการประเมินผลการปฏิบัติงาน (Performance Appraisal) เพื่อการเลื่อนตำแหน่งงานหรือการปรับเงินเดือนและการให้ผลตอบแทนในรูปแบบต่าง ๆ แต่เมื่อได้มีการดำเนินกิจกรรมตามกรอบ IDP อย่างเป็นระบบบนเกณฑ์ขั้นพื้นฐานของระดับความรู้ ความสามารถ หรือสิ่งที่ผู้บังคับบัญชาคาดหวัง มีการพูดคุยสื่อสารแบบสองทาง เป็นข้อผูกพันหรือข้อตกลงในการเรียนรู้ร่วมกัน IDP ก็จะเป็นเครื่องมือสำคัญในการเชื่อมโยงความต้องการของพนักงานรายบุคคลให้ตอบรับหรือตอบสนองต่อความต้องการในระดับหน่วยงานย่อย และส่งผลให้บรรลุเป้าหมายขององค์กรได้

การจัดทำแผนพัฒนารายบุคคลของเทศบาลตำบลจระเข้หิน มีเจตนารมณ์สำคัญที่จะเปลี่ยนแปลงมุมมองต่อระบบบริหารพนักงานส่วนตำบล จากเดิมที่เน้นพัฒนาพนักงานส่วนตำบลให้มีความเชี่ยวชาญเฉพาะด้าน มาเป็นการให้พนักงานส่วนตำบลเป็นผู้รอบ รู้ลึก และเป็นแรงผลักดันต่อความสำเร็จของเทศบาลตำบลจระเข้หิน รวมทั้งให้พนักงานส่วนตำบลปฏิบัติงานโดยมุ่งเน้นที่ประชาชนและสัมฤทธิ์ผล บุคลากรเทศบาลตำบลจระเข้หิน จึงต้องปรับเปลี่ยนบทบาท วิธีคิด และวิธีปฏิบัติงาน รวมถึงการพัฒนาความรู้ความสามารถของตนเองให้สามารถตอบสนองต่อภารกิจของหน่วยงานได้อย่างรวดเร็ว และมีประสิทธิภาพ โดยมุ่งเน้นการนำหลักสมรรถนะมาประกอบในการบริหารและพัฒนาทรัพยากรบุคคล เพื่อให้บุคลากรมีพื้นฐานสมรรถนะตามที่เทศบาลตำบลจระเข้หินกำหนด

ด้วยเหตุนี้ เทศบาลตำบลจระเข้หิน จึงจำเป็นต้องมีการดำเนินการในเรื่องการพัฒนาบุคลากรเป็นรายบุคคลเพื่อเพิ่มพูนประสิทธิภาพให้แก่บุคลากรทุกระดับชั้น หากมีการดำเนินการตามกระบวนการพัฒนารายบุคคลอย่างเป็นระบบและต่อเนื่องแล้ว บุคลากรของเทศบาลตำบลจระเข้หินจะมีคุณภาพ คุณธรรม จริยธรรม สามารถปฏิบัติงานให้เกิดผลสัมฤทธิ์ต่อภารกิจที่ได้รับมอบหมาย อันจะมีผลเชื่อมโยงไปสู่การประเมินผลการปฏิบัติงาน การเลื่อนขั้นเงินเดือน เพิ่มค่าจ้าง และค่าตอบแทน ทำให้บุคลากรมีขวัญและกำลังใจในการปฏิบัติงานเพื่อประโยชน์ต่อเทศบาลตำบลจระเข้หินยิ่งขึ้นต่อไป

ดังนั้น บุคลากรทุกระดับ จำเป็นต้องมีความรู้ ความเข้าใจเบื้องต้นเกี่ยวกับการจัดทำแผนพัฒนารายบุคคล ประกอบด้วย ความหมาย ประโยชน์ บทบาทหน้าที่ของกลุ่มบุคคลที่มีส่วนเกี่ยวข้องกับ การทำแผนพัฒนารายบุคคล รวมถึงเครื่องมือที่ใช้ในการพัฒนาบุคลากรรายบุคคล ซึ่งบุคคลที่มีส่วนเกี่ยวข้องใน การจัดทำแผนพัฒนารายบุคคล (IDP) ประกอบด้วย

๑. ผู้บริหารระดับสูง - นายกเทศมนตรีตำบลจระเข้หิน
๒. ผู้บังคับบัญชาที่มีผู้ใต้บังคับบัญชา - ปลัด หัวหน้าส่วนราชการ และพนักงานทุกระดับ
๓. เจ้าหน้าที่ - นักทรัพยากรบุคคล
๔. องค์กร - เทศบาลตำบลจระเข้หิน

บุคคลในแต่ละกลุ่มมีบทบาทและขอบเขตหน้าที่ความรับผิดชอบ ดังตารางต่อไปนี้

กลุ่มบุคคล	บทบาท/ หน้าที่ความรับผิดชอบ
นายก ทต.จระเข้หิน	<ol style="list-style-type: none"> <li>1. สนับสนุนและผลักดันให้บุคลากรปฏิบัติตาม IDP ตามที่กำหนด</li> <li>2. อนุมัติให้การจัดทำ IDP เป็นกระบวนการหนึ่งที่ผู้บังคับบัญชาจะต้องปฏิบัติอย่างต่อเนื่องทุกปี</li> <li>3. ติดตามผลการจัดทำ IDP ระหว่างผู้บังคับบัญชากับบุคลากร พร้อมทั้งการนำแผน IDP ไปใช้ปฏิบัติจริง</li> <li>4. จัดสรรงบประมาณในการฝึกอบรมและพัฒนาบุคลากรในแต่ละปีอย่างต่อเนื่อง</li> </ol>
ปลัด ทต.จระเข้หิน หัวหน้าส่วนราชการ ผู้ใต้บังคับบัญชาในแต่ละ สายงาน ในแต่ละกอง	<ol style="list-style-type: none"> <li>1. ทำความเข้าใจ ผลักดันกระบวนการและวัตถุประสงค์ของการจัดทำ IDP</li> <li>2. ปฏิบัติตามกระบวนการและขั้นตอนของ IDP ที่กำหนดขึ้น</li> <li>3. ประเมินขีดความสามารถของผู้ใต้บังคับบัญชา เพื่อค้นหาจุดแข็งและจุดอ่อนของบุคลากรในงานที่มอบหมายให้รับผิดชอบในปัจจุบัน</li> <li>4. ทำความเข้าใจถึงแหล่งหรือช่องทางการเรียนรู้เพื่อพัฒนาขีดความสามารถของบุคลากรเป็นรายบุคคล</li> <li>5. กำหนดแนวทางหรือช่องทางการพัฒนาตนเองที่เหมาะสมกับบุคลากร</li> <li>6. ให้ข้อมูลป้อนกลับแก่บุคลากรถึงจุดเด่นและจุดที่บุคลากรต้องพัฒนาปรับปรุงให้ดีขึ้น</li> <li>7. ชี้ให้บุคลากรเห็นขอบเขตที่เขาสามารถเพิ่มความรับผิดชอบมากขึ้น</li> </ol>
นักทรัพยากรบุคคล	<ol style="list-style-type: none"> <li>1. มีส่วนร่วมในการประเมินความสามารถของตนเองตามความเป็นจริง</li> <li>2. ทำความเข้าใจแผนพัฒนารายบุคคล (IDP) ที่ผู้บังคับบัญชากำหนดขึ้นด้วยความเต็มใจและตั้งใจ</li> <li>3. ร่วมกับหัวหน้าส่วนราชการกำหนดแผนฯ เป้าหมายและวัตถุประสงค์ในการพัฒนาตนเอง</li> <li>4. ทหาวิธีการในการทำให้เป้าหมายในสายอาชีพของตนเองและผลงานที่รับผิดชอบประสบความสำเร็จ</li> <li>5. ประเมินความก้าวหน้าในการพัฒนาตนเองและเต็มใจที่จะรับรู้ผลการพัฒนาความสามารถของตนเองจากผู้อื่น</li> </ol>

เทศบาลตำบลจระเข้หิน	<ol style="list-style-type: none"> <li>1. ประชุมพิจารณาให้นายกอนุมัติ เห็นด้วยกับการนำเอา IDP มาใช้ในเทศบาลตำบลจระเข้หิน</li> <li>2. จัดเตรียมแบบฟอร์มการทำ IDP ให้เป็นมาตรฐานเดียวกัน</li> <li>3. ออกแบบและปรับปรุงระบบการพัฒนาบุคลากรรวมถึงบูรณาการ IDP กับเครื่องมือการบริหารบุคคลในเรื่องอื่น ๆ</li> <li>4. ให้ความรู้และความเข้าใจเกี่ยวกับแนวทางการจัดทำ IDP แก่ผู้บริหารทุกส่วนราชการและบุคลากรทั้งหมด</li> <li>5. ให้คำปรึกษาและแนะนำแนวทางการจัดทำแผน IDP กับผู้บริหารและบุคลากร</li> <li>6. ตอบข้อซักถามเกี่ยวกับวิธีการจัดทำแผน IDP</li> <li>7. หาช่องทางในการสื่อสารเพื่อประชาสัมพันธ์เปลี่ยน Mindset หรือจิตสำนึกของผู้บริหารและบุคลากรในการจัดทำ IDP</li> <li>8. ติดตามผลการปฏิบัติตามแผน IDP จากผู้บริหารและบุคลากร</li> </ol>
---------------------	---

### การวิเคราะห์สภาพปัญหา ความต้องการในการพัฒนาพนักงานเทศบาลรายบุคคล

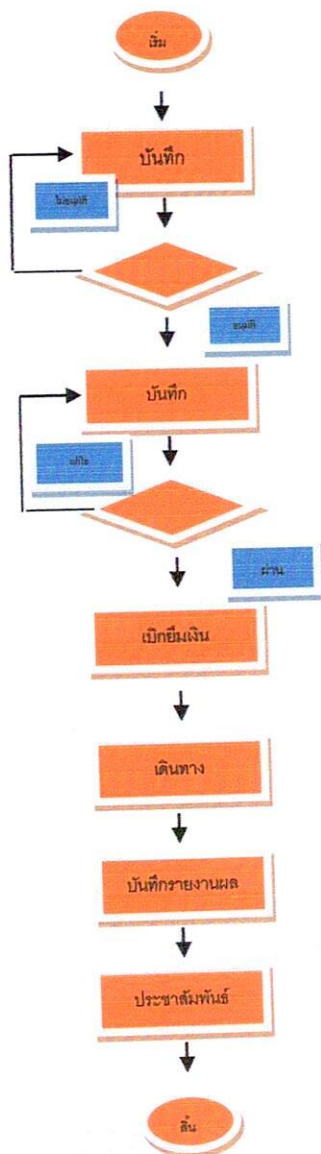
เทศบาลตำบลจระเข้หิน ได้สำรวจสภาพปัญหาและความต้องการการฝึกอบรมของบุคลากรในสังกัด เพื่อใช้ในการวิเคราะห์และกำหนดทิศทางการฝึกอบรมบุคลากรให้เหมาะสมกับปัญหาที่แท้จริง โดยให้แต่ละคนเสนอความต้องการผ่านผู้บังคับบัญชา ประกอบด้วย

	การพัฒนา ด้านการ บริหารจัดการ	การพัฒนาด้าน คอมพิวเตอร์ เทคโนโลยี สารสนเทศ	การพัฒนาด้าน ระเบียบ เทคนิค เกี่ยวกับการ ปฏิบัติงาน ด้านธุรการ หรือหนังสือราชการ	การพัฒนาด้านอื่น ๆ เช่น การเป็นผู้นำ ทักษะในการนำเสนอ งาน ทักษะในการพูดใน ที่ชุมชน
ปลัด รองปลัด	๑	-	-	-
สำนักปลัด	๔	๕	๕	-
กองคลัง	๑	๔	๔	-
กองช่าง	๓	๒	๔	-
กองการศึกษาฯ	๔	๕	๔	๑
กองสาธารณสุข และสิ่งแวดล้อม	๑	๕	๑	-
หน่วยตรวจสอบ ภายใน	๑	๑	-	-



## ขั้นตอนการขอรับการฝึกอบรมรายบุคคล

เทศบาลตำบลจระเข้หิน เปิดโอกาสให้พนักงานในสังกัด เสนอความต้องการเข้ารับการฝึกอบรม ตามหลักสูตรที่ส่วนราชการคัดเลือกความเหมาะสม จากหลาย ๆ หน่วยงาน ก่อนอันดับแรกเช่น จากกรมส่งเสริมการปกครองส่วนท้องถิ่น จังหวัด อำเภอ มหาลัยต่าง ๆ ที่จัดการฝึกอบรมในความรู้ที่ตรงตามมาตรฐานกำหนดตำแหน่ง แต่ละสายงาน โดยแสดงความต้องการพัฒนาและเสนอแบบแสดงเจตจำนงเข้ารับการฝึกอบรมเพื่อให้ผู้บังคับบัญชาได้พิจารณาหลักสูตร โดยมีลำดับขั้นตอนการขอเข้ารับการฝึกอบรมดังนี้



๑.พนักงานสำรวจหลักสูตรการอบรมที่ต้องการฝึกอบรมตามมาตรฐานกำหนด

๒.จัดทำบันทึกเสนอหลักสูตรการอบรมให้ผู้บังคับบัญชาตามลำดับชั้นพิจารณา

๓.ผู้บังคับบัญชาตามลำดับชั้นพิจารณา

๔.จัดทำบันทึกและคำสั่ง ขออนุมัติเดินทางไปฝึกอบรมเสนอผู้บังคับบัญชา

๕.ผู้บังคับบัญชาพิจารณาพิจารณาวันเวลาในการเดินทาง ความเร่งด่วนของที่

๖.ส่งเอกสารให้ส่วนราชการเกี่ยวข้อง ในการเบิกยืมค่าลงทะเบียน ฯลฯ

๗.เดินทางไปเข้ารับการฝึกอบรมตามวันเวลา

๘.รายงานผลการฝึกอบรมและผลค่าใช้จ่าย

๙.ประชาสัมพันธ์เอกสารการฝึกอบรมให้พนักงานในสังกัดได้ศึกษาแลกเปลี่ยนเรียนรู้

๑๐.จัดเก็บเอกสารการฝึกอบรมสำหรับตรวจสอบ

## แผนพัฒนาพนักงานส่วนตำบลรายบุคคล เทศบาลตำบลจระเข้หิน Individual Development Plan (IDP) ประจำปีงบประมาณ ๒๕๖๗ - ๕๖๙

ตำแหน่ง (๑.)	ทักษะที่ต้องพัฒนา (๒.)	เป้าหมายการพัฒนา (๓.)	วิธีการพัฒนา (๔.)		ช่วงเวลาพัฒนา (๕.)		
			๑ = ศึกษาด้วยตนเอง ๓ = แลกเปลี่ยนเรียนรู้ ๕ = การสอนงาน ๗ = การให้คำปรึกษา ๙ = ติดตามผู้มีประสบการณ์ ๑๐ = วิธีพัฒนาอื่นๆ	๒ = เรียนรู้จากการทำงาน ๔ = พี่เลี้ยง ๖ = ฝึกอบรม ๘ = การมอบหมายงาน ๑๐ = วิธีพัฒนาอื่นๆ	๒๕๖๗	๒๕๖๘	๒๕๖๙
ปลัดเทศบาล.	๑. สมรรถนะหลัก ๒. สมรรถนะประจำผู้บริหาร ๓. ทักษะด้านดิจิทัล ๔. งานที่จำเป็นในการปฏิบัติหน้าที่ในตำแหน่ง เช่น การบริหารจัดการ แผนงานงบประมาณ การคลัง งานช่าง งานอำนวยความสะดวก งานสาธารณสุข ฯลฯ	๑. พัฒนาสมรรถนะที่กำหนดในแบบประเมินผลการปฏิบัติงานทุกปี ๒. พัฒนาทักษะการทำงานตามมาตรฐานกำหนดตำแหน่ง	๑ = ศึกษาด้วยตนเอง ๒ = เรียนรู้จากการทำงาน ๓ = แลกเปลี่ยนเรียนรู้ ๗ = การให้คำปรึกษา ๙ = ติดตามผู้มีประสบการณ์ ๑๐ = วิธีพัฒนาอื่นๆ	๒ = เรียนรู้จากการทำงาน ๕ = ฝึกอบรม ๗ = การมอบหมายงาน ๑๐ = วิธีพัฒนาอื่นๆ	✓	✓	✓
รอง ปลัดเทศบาล.	๑. สมรรถนะหลัก ๒. สมรรถนะประจำผู้บริหาร ๓. ทักษะด้านดิจิทัล ๔. งานที่จำเป็นในการปฏิบัติหน้าที่ในตำแหน่ง เช่น การบริหารจัดการ แผนงานงบประมาณ งบประมาณ การคลัง งานช่าง งานอำนวยความสะดวก งานสาธารณสุข ฯลฯ	๑. พัฒนาสมรรถนะที่กำหนดในแบบประเมินผลการปฏิบัติงานทุกปี ๒. พัฒนาทักษะการทำงานตามมาตรฐานกำหนดตำแหน่ง	๑ = ศึกษาด้วยตนเอง ๒ = เรียนรู้จากการทำงาน ๓ = แลกเปลี่ยนเรียนรู้ ๗ = การให้คำปรึกษา ๙ = ติดตามผู้มีประสบการณ์ ๑๐ = วิธีพัฒนาอื่นๆ	๒ = เรียนรู้จากการทำงาน ๕ = ฝึกอบรม ๗ = การมอบหมายงาน ๑๐ = วิธีพัฒนาอื่นๆ	✓	✓	✓

<p><b>สำนักปลัด</b></p>					
<p>หน.สำนักปลัด</p>	<p>๑. สมรรถนะหลัก ๒. สมรรถนะประจำสายงาน ๓. ทักษะด้านดิจิทัล ๔. งานที่จำเป็นในการปฏิบัติหน้าที่ เช่น งาน อำนวยความสะดวก งานบริหารงานทั่วไป งาน ประสานงานทั่วไป งานสภา งานรัฐพิธี งานที่ไม่อยู่ในส่วนราชการอื่น</p>	<p>๑. พัฒนาสมรรถนะที่กำหนดในแบบ ประเมินผลการปฏิบัติงานทุกปี ๒. พัฒนาทักษะการทำงานตาม มาตรฐานกำหนดตำแหน่ง</p>	<p>๑ = ศึกษาด้วยตนเอง ๒ = เรียนรู้จากการปฏิบัติงาน ๓ = แลกเปลี่ยนเรียนรู้ ๗ = การให้คำปรึกษา ๙ = ติดตามผู้มีส่วนเกี่ยวข้อง ๑๐ = วิธีพัฒนาอื่นๆ</p>	<p>✓</p>	<p>✓</p>
<p>หัวหน้าฝ่าย อำนวยความสะดวก</p>	<p>๑. สมรรถนะหลัก ๒. สมรรถนะประจำสายงาน ๓. ทักษะด้านดิจิทัล ๔. งานที่จำเป็นในการปฏิบัติหน้าที่ในตำแหน่ง งานอำนวยความสะดวก งานบริหารงานทั่วไป งาน ประสานงานทั่วไป งานธุรการ งานสาร บรรณ งานสภา งานรัฐพิธี งานที่ไม่อยู่ใน ส่วนราชการอื่น</p>	<p>๑. พัฒนาสมรรถนะที่กำหนดในแบบ ประเมินผลการปฏิบัติงานทุกปี ๒. พัฒนาทักษะการทำงานตาม มาตรฐานกำหนดตำแหน่ง</p>	<p>๑ = ศึกษาด้วยตนเอง ๒ = เรียนรู้จากการปฏิบัติงาน ๓ = แลกเปลี่ยนเรียนรู้ ๔ = พี่เลี้ยง ๕ = การสอนงาน ๖ = ฝึกอบรม ๗ = การให้คำปรึกษา ๘ = การมอบหมายงาน ๙ = ติดตามผู้มีส่วนเกี่ยวข้อง ๑๐ = วิธีพัฒนาอื่นๆ</p>	<p>✓</p>	<p>✓</p>
<p>นักวิเคราะห์ นโยบายและแผน</p>	<p>๑. สมรรถนะหลัก ๒. สมรรถนะประจำสายงาน ๓. ทักษะด้านดิจิทัล ๔. งานที่จำเป็นในการปฏิบัติหน้าที่ใน ตำแหน่ง เช่น งานแผน งบประมาณ ข้อบัญญัติฯ</p>	<p>๑. พัฒนาสมรรถนะที่กำหนดในแบบ ประเมินผลการปฏิบัติงานทุกปี ๒. พัฒนาทักษะการทำงานตาม มาตรฐานกำหนดตำแหน่ง</p>	<p>๑ = ศึกษาด้วยตนเอง ๒ = เรียนรู้จากการปฏิบัติงาน ๓ = แลกเปลี่ยนเรียนรู้ ๔ = พี่เลี้ยง ๕ = การสอนงาน ๖ = ฝึกอบรม ๗ = การให้คำปรึกษา ๘ = การมอบหมายงาน ๙ = ติดตามผู้มีส่วนเกี่ยวข้อง ๑๐ = วิธีพัฒนาอื่นๆ</p>	<p>✓</p>	<p>✓</p>

<p>นักทรัพยากรบุคคล</p>	<p>๑. สมรรถนะหลัก ๒. สมรรถนะประจำสายงาน ๓. ทักษะด้านดิจิทัล ๔. งานที่จำเป็นในการปฏิบัติหน้าที่ในตำแหน่ง เช่น งานเลื่อนขั้น เลื่อนระดับ งานประเมินสวัสดิการ งานพัฒนา งานสรรหา งานเงินเดือน ค่าจ้าง ค่าตอบแทน งานเครื่องราช งานเขียนโครงการ งานฝึกอบรม งานบริการ ฯลฯ</p>	<p>๑. พัฒนาสมรรถนะที่กำหนดในแบบประเมินผลการปฏิบัติงานทุกปี ๒. พัฒนาทักษะการทำงานตามมาตรฐานกำหนดตำแหน่ง</p>	<p>๑ = ศึกษาด้วยตนเอง ๒ = เรียนรู้จากการทำงาน ๓ = แลกเปลี่ยนเรียนรู้ ๔ = พี่เลี้ยง ๕ = การสอนงาน ๖ = ฝึกอบรม ๗ = การให้คำปรึกษา ๘ = การมอบหมายงาน ๙ = ติดตามผู้มีประสบการณ์ ๑๐ = วิธีพัฒนาอื่นๆ</p>	<p>✓</p>	<p>✓</p>
<p>นักพัฒนาชุมชน</p>	<p>๑. สมรรถนะหลัก ๒. สมรรถนะประจำสายงาน ๓. ทักษะด้านดิจิทัล ๔. งานที่จำเป็นในการปฏิบัติหน้าที่ในตำแหน่ง เช่น งานสวัสดิการชุมชน งานเบี้ยยังชีพ ผู้สูงอายุ ด้อยโอกาส งานสตรี ฯลฯ</p>	<p>๑. พัฒนาสมรรถนะที่กำหนดในแบบประเมินผลการปฏิบัติงานทุกปี ๒. พัฒนาทักษะการทำงานตามมาตรฐานกำหนดตำแหน่ง</p>	<p>๑ = ศึกษาด้วยตนเอง ๒ = เรียนรู้จากการทำงาน ๓ = แลกเปลี่ยนเรียนรู้ ๔ = พี่เลี้ยง ๕ = การสอนงาน ๖ = ฝึกอบรม ๗ = การให้คำปรึกษา ๘ = การมอบหมายงาน ๙ = ติดตามผู้มีประสบการณ์ ๑๐ = วิธีพัฒนาอื่นๆ</p>	<p>✓</p>	<p>✓</p>
<p>เจ้าพนักงานธุรการ</p>	<p>๑. สมรรถนะหลัก ๒. สมรรถนะประจำสายงาน ๒. ทักษะด้านดิจิทัล ๓. งานที่จำเป็นในการปฏิบัติหน้าที่ในตำแหน่ง เช่น งานอำนวยความสะดวก บริหารงานทั่วไป งานประสานงานทั่วไป งานธุรการ งานสารบรรณ งานสภา งานรัฐพิธี งานที่ไม่อยู่ในส่วนราชการอื่น</p>	<p>๑. พัฒนาสมรรถนะที่กำหนดในแบบประเมินผลการปฏิบัติงานทุกปี ๒. พัฒนาทักษะการทำงานตามมาตรฐานกำหนดตำแหน่ง</p>	<p>๑ = ศึกษาด้วยตนเอง ๒ = เรียนรู้จากการทำงาน ๓ = แลกเปลี่ยนเรียนรู้ ๔ = พี่เลี้ยง ๕ = การสอนงาน ๖ = ฝึกอบรม ๗ = การให้คำปรึกษา ๘ = การมอบหมายงาน ๙ = ติดตามผู้มีประสบการณ์ ๑๐ = วิธีพัฒนาอื่นๆ</p>	<p>✓</p>	<p>✓</p>

<p><b>คู่มือปฏิบัติงาน</b></p>					
<p>เจ้าพนักงานธุรการ</p>	<p>๑. สมรรถนะหลัก ๒. สมรรถนะประจำสายงาน ๓. ทักษะด้านดิจิทัล</p>	<p>๑. พัฒนาสมรรถนะที่กำหนดในรูปแบบประเมินผลการปฏิบัติงานทุกปี ๒. พัฒนาทักษะการทำงานตามมาตรฐานกำหนดตำแหน่ง</p>	<p>๑ = ศึกษาด้วยตนเอง ๒= เรียนรู้จากการปฏิบัติงาน ๓ = แลกเปลี่ยนเรียนรู้ ๔ = พี่เลี้ยง ๕= การสอนงาน ๖ = ฝึกอบรม ๗ = การให้คำปรึกษา ๘ = การมอบหมายงาน ๙ = ติดตามผู้มีประสบการณ์ ๑๐ = วิธีพัฒนาอื่นๆ</p>	<p>✓</p>	<p>✓</p>
<p>พนักงานขับรถยนต์</p>	<p>๑. สมรรถนะหลัก ๒. งานที่จำเป็นในการปฏิบัติหน้าที่ในตำแหน่ง เช่น เรียนรู้การบำรุงรักษาเครื่องยนต์ มารยาทการใช้รถใช้ถนน เครื่องหมายจราจร งานแผ้วถางรั้ว การช่วยภัย</p>	<p>๑. พัฒนาสมรรถนะที่กำหนดในรูปแบบประเมินผลการปฏิบัติงานทุกปี ๒. พัฒนาทักษะประสบการณ์ในการทำงานตามงานที่ได้รับมอบหมาย</p>	<p>๑ = ศึกษาด้วยตนเอง ๒= เรียนรู้จากการปฏิบัติงาน ๘ = การมอบหมายงาน ๑๐ = วิธีพัฒนาอื่นๆ</p>	<p>✓</p>	<p>✓</p>
<p><b>พนักงานจ้างตามภารกิจ</b></p>					
<p>ผู้ช่วยนักวิเคราะห์นโยบายและแผน</p>	<p>๑. สมรรถนะหลัก ๒. สมรรถนะประจำสายงาน ๓. ทักษะด้านดิจิทัล งานที่จำเป็นในการปฏิบัติหน้าที่ในตำแหน่ง เช่น งานสวัสดิการชุมชน งานเบี้ยยังชีพ ผู้สูงอายุ ด้อยโอกาส งานสตรี ฯลฯ</p>	<p>๑. พัฒนาสมรรถนะที่กำหนดในรูปแบบประเมินผลการปฏิบัติงานทุกปี ๒. พัฒนาทักษะการทำงานตามมาตรฐานกำหนดตำแหน่ง</p>	<p>๑ = ศึกษาด้วยตนเอง ๒= เรียนรู้จากการปฏิบัติงาน ๓ = แลกเปลี่ยนเรียนรู้ ๔ = พี่เลี้ยง ๕= การสอนงาน ๖ = ฝึกอบรม ๗ = การให้คำปรึกษา ๘ = การมอบหมายงาน ๙ = ติดตามผู้มีประสบการณ์ ๑๐ = วิธีพัฒนาอื่นๆ</p>	<p>✓</p>	<p>✓</p>
<p>ผู้ช่วยนักพัฒนาชุมชน</p>	<p>๑. สมรรถนะหลัก ๒. สมรรถนะประจำสายงาน ๓. ทักษะด้านดิจิทัล งานที่จำเป็นในการปฏิบัติหน้าที่ในตำแหน่ง เช่น งานสวัสดิการชุมชน งานเบี้ยยังชีพ ผู้สูงอายุ ด้อยโอกาส งานสตรี ฯลฯ</p>	<p>๑. พัฒนาสมรรถนะที่กำหนดในรูปแบบประเมินผลการปฏิบัติงานทุกปี ๒. พัฒนาทักษะการทำงานตามมาตรฐานกำหนดตำแหน่ง</p>	<p>๑ = ศึกษาด้วยตนเอง ๒= เรียนรู้จากการปฏิบัติงาน ๓ = แลกเปลี่ยนเรียนรู้ ๔ = พี่เลี้ยง ๕= การสอนงาน ๖ = ฝึกอบรม ๗ = การให้คำปรึกษา ๘ = การมอบหมายงาน ๙ = ติดตามผู้มีประสบการณ์ ๑๐ = วิธีพัฒนาอื่นๆ</p>	<p>✓</p>	<p>✓</p>

<p>ผู้ช่วยนักจัดการงานทะเบียนและบัตร</p>	<p>๑. สมรรถนะหลัก ๒. สมรรถนะประจำสายงาน ๓. ทักษะด้านดิจิทัล งานที่จำเป็นในการปฏิบัติหน้าที่ในตำแหน่ง เช่น การจัดทำทะเบียนราษฎร ทะเบียนบ้าน ทะเบียนคนเกิด ทะเบียนคนตาย ฯลฯ</p>	<p>๑. พัฒนาสมรรถนะที่กำหนดในแบบประเมินผลการปฏิบัติงานทุกปี ๒. พัฒนาทักษะการทำงานตามมาตรฐานกำหนดตำแหน่ง</p>	<p>๑ = ศึกษาด้วยตนเอง ๓ = แลกเปลี่ยนเรียนรู้ ๕ = การสอนงาน ๗ = การให้คำปรึกษา ๙ = ติดตามผู้มีส่วนเกี่ยวข้อง ๑๐ = วิธีพัฒนาอื่นๆ</p>	<p>✓</p>	<p>✓</p>
<p>ผู้ช่วยนิติกร</p>	<p>๑. สมรรถนะหลัก ๒. สมรรถนะประจำสายงาน ๓. ทักษะด้านดิจิทัล งานที่จำเป็นในการปฏิบัติหน้าที่ในตำแหน่ง เช่น การดำเนินการเรื่องใดๆ ที่เกี่ยวข้องกับวินัยข้าราชการ การร้องทุกข์ การพิทักษ์ระบบคุณธรรม ฯลฯ</p>	<p>๑. พัฒนาสมรรถนะที่กำหนดในแบบประเมินผลการปฏิบัติงานทุกปี ๒. พัฒนาทักษะการทำงานตามมาตรฐานกำหนดตำแหน่ง</p>	<p>๑ = ศึกษาด้วยตนเอง ๓ = แลกเปลี่ยนเรียนรู้ ๕ = การสอนงาน ๗ = การให้คำปรึกษา ๙ = ติดตามผู้มีส่วนเกี่ยวข้อง ๑๐ = วิธีพัฒนาอื่นๆ</p>	<p>✓</p>	<p>✓</p>
<p>ผู้ช่วยนักวิชาการคอมพิวเตอร์</p>	<p>๑. สมรรถนะหลัก ๒. สมรรถนะประจำสายงาน ๓. ทักษะด้านดิจิทัล งานที่จำเป็นในการปฏิบัติหน้าที่ในตำแหน่ง เช่น ติดตั้งหรือบำรุงรักษาระบบเทคโนโลยีสารสนเทศ เช่น ระบบเครือข่ายคอมพิวเตอร์ ระบบอินเทอร์เน็ต ฯลฯ</p>	<p>๑. พัฒนาสมรรถนะที่กำหนดในแบบประเมินผลการปฏิบัติงานทุกปี ๒. พัฒนาทักษะการทำงานตามมาตรฐานกำหนดตำแหน่ง</p>	<p>๑ = ศึกษาด้วยตนเอง ๓ = แลกเปลี่ยนเรียนรู้ ๕ = การสอนงาน ๗ = การให้คำปรึกษา ๙ = ติดตามผู้มีส่วนเกี่ยวข้อง ๑๐ = วิธีพัฒนาอื่นๆ</p>	<p>✓</p>	<p>✓</p>
<p>ผู้ช่วยนักจัดการงานทั่วไป</p>	<p>๑. สมรรถนะหลัก ๒. สมรรถนะประจำสายงาน ๓. ทักษะด้านดิจิทัล งานที่จำเป็นในการปฏิบัติหน้าที่ในตำแหน่ง เช่น จัดเก็บรักษาข้อมูลสถิติ เอกสาร หลักฐานหนังสือราชการ ประสานและจัดการงานรัฐพิธี ฯลฯ</p>	<p>๑. พัฒนาสมรรถนะที่กำหนดในแบบประเมินผลการปฏิบัติงานทุกปี ๒. พัฒนาทักษะการทำงานตามมาตรฐานกำหนดตำแหน่ง</p>	<p>๑ = ศึกษาด้วยตนเอง ๓ = แลกเปลี่ยนเรียนรู้ ๕ = การสอนงาน ๗ = การให้คำปรึกษา ๙ = ติดตามผู้มีส่วนเกี่ยวข้อง ๑๐ = วิธีพัฒนาอื่นๆ</p>	<p>✓</p>	<p>✓</p>

ผู้ช่วยนักจัดการงานเทศกิจ	๑. สมรรถนะหลัก ๒. สมรรถนะประจำสายงาน ๓. ทักษะด้านดิจิทัล งานที่จำเป็นในการปฏิบัติหน้าที่ในตำแหน่ง	๑. พัฒนาสมรรถนะที่กำหนดในแบบประเมินผลการปฏิบัติงานทุกปี ๒. พัฒนาทักษะการทำงานตามมาตรฐานกำหนดตำแหน่ง	๑ = ศึกษาค้นคว้าตนเอง ๒ = เรียนรู้จากการทำงาน ๓ = แลกเปลี่ยนเรียนรู้ ๔ = พี่เลี้ยง ๕ = การสอนงาน ๖ = ฝึกอบรม ๗ = การให้คำปรึกษา ๘ = การมอบหมายงาน ๙ = ติดตามผู้มีประสบการณ์ ๑๐ = วิธีพัฒนาอื่นๆ	✓	✓	✓
ผู้ช่วยนักประชาสัมพันธ์	๑. สมรรถนะหลัก ๒. สมรรถนะประจำสายงาน ๓. ทักษะด้านดิจิทัล งานที่จำเป็นในการปฏิบัติหน้าที่ในตำแหน่ง	๑. พัฒนาสมรรถนะที่กำหนดในแบบประเมินผลการปฏิบัติงานทุกปี ๒. พัฒนาทักษะการทำงานตามมาตรฐานกำหนดตำแหน่ง	๑ = ศึกษาค้นคว้าตนเอง ๒ = เรียนรู้จากการทำงาน ๓ = แลกเปลี่ยนเรียนรู้ ๔ = พี่เลี้ยง ๕ = การสอนงาน ๖ = ฝึกอบรม ๗ = การให้คำปรึกษา ๘ = การมอบหมายงาน ๙ = ติดตามผู้มีประสบการณ์ ๑๐ = วิธีพัฒนาอื่นๆ	✓	✓	✓
พนักงานขับรถยนต์	๓. สมรรถนะหลัก ๔. งานที่จำเป็นในการปฏิบัติหน้าที่ในตำแหน่ง เช่น เรียนรู้การบำรุงรักษาเครื่องยนต์ มารยาทการใช้รถใช้ถนน เครื่องหมายจราจร งานเฝ้าระวังภัย การช่วยภัย	๑. พัฒนาสมรรถนะที่กำหนดในแบบประเมินผลการปฏิบัติงานทุกปี ๒. พัฒนาทักษะประสบการณ์ในการทำงานตามที่ได้รับมอบหมาย	๑ = ศึกษาค้นคว้าตนเอง ๒ = เรียนรู้จากการทำงาน ๘ = การมอบหมายงาน ๑๐ = วิธีพัฒนาอื่นๆ	✓	✓	✓
พนักงานจ้างทั่วไป						
พนักงานดับเพลิง	๑. สมรรถนะหลัก ๒. งานที่จำเป็นในการปฏิบัติหน้าที่ในตำแหน่ง	๑. พัฒนาสมรรถนะที่กำหนดในแบบประเมินผลการปฏิบัติงานทุกปี ๒. พัฒนาทักษะประสบการณ์ในการทำงานตามที่ได้รับมอบหมาย	๑ = ศึกษาค้นคว้าตนเอง ๒ = เรียนรู้จากการทำงาน ๘ = การมอบหมายงาน ๑๐ = วิธีพัฒนาอื่นๆ	✓	✓	✓
กองคลัง						
ผู้อำนวยการกองคลัง	๑. สมรรถนะหลัก ๒. สมรรถนะประจำผู้บริหาร ๓. ทักษะด้านดิจิทัล	๑. พัฒนาสมรรถนะที่กำหนดในแบบประเมินผลการปฏิบัติงานทุกปี ๒. พัฒนาทักษะการทำงานตาม	๑ = ศึกษาค้นคว้าตนเอง ๒ = เรียนรู้จากการทำงาน ๓ = แลกเปลี่ยนเรียนรู้ ๗ = การให้คำปรึกษา ๙ = ติดตามผู้มีประสบการณ์ ๑๐ = วิธีพัฒนาอื่นๆ	✓	✓	✓

นักวิชาการพัสดุ	<p>๔. งานที่จำเป็นในการปฏิบัติหน้าที่ในตำแหน่ง เช่น งานอำนวยความสะดวก งานบริหาร งานการคลัง งานงบประมาณ งานสวัสดิการ งานการเงิน การบัญชี การจัดเก็บ งานพัสดุฯลฯ</p> <p>๑. สมรรถนะหลัก</p> <p>๒. สมรรถนะประจำสายงาน</p> <p>๓. ทักษะด้านดิจิทัล</p> <p>งานที่จำเป็นในการปฏิบัติหน้าที่ในตำแหน่ง เช่น งานจัดซื้อ จัดจ้าง งานลงทะเบียนพัสดุ ครุภัณฑ์ สำนักงานงานวิธีการพัสดุ ตกลง สอบ ประกวดราคาพัสดุ ฯลฯ</p>	<p>มาตรฐานกำหนดตำแหน่ง</p> <p>๑. พัฒนาสมรรถนะที่กำหนดในแบบประเมินผลการปฏิบัติงานทุกปี</p> <p>๒. พัฒนาทักษะการทำงานตามมาตรฐานกำหนดตำแหน่ง</p>	<p>๑ = ศึกษาด้วยตนเอง ๒ = เรียนรู้จากการปฏิบัติงาน</p> <p>๓ = แลกเปลี่ยนเรียนรู้ ๔ = พี่เลี้ยง</p> <p>๕ = การสอนงาน ๖ = ฝึกอบรม</p> <p>๗ = การให้คำปรึกษา ๘ = การมอบหมายงาน</p> <p>๙ = ติดตามผู้ปฏิบัติงาน ๑๐ = วิธีพัฒนาอื่นๆ</p>	✓	✓
นักวิชาการพัสดุ	<p>๑. สมรรถนะหลัก</p> <p>๒. สมรรถนะประจำสายงาน</p> <p>๓. ทักษะด้านดิจิทัล</p> <p>๔. งานที่จำเป็นในการปฏิบัติหน้าที่ในตำแหน่ง เช่น งานจัดซื้อ จัดจ้าง งานลงทะเบียนพัสดุ ครุภัณฑ์ สำนักงานงานวิธีการพัสดุ ตกลง สอบ ประกวดราคาพัสดุ ฯลฯ</p>	<p>๑. พัฒนาสมรรถนะที่กำหนดในแบบประเมินผลการปฏิบัติงานทุกปี</p> <p>๒. พัฒนาทักษะการทำงานตามมาตรฐานกำหนดตำแหน่ง</p>	<p>๑ = ศึกษาด้วยตนเอง ๒ = เรียนรู้จากการปฏิบัติงาน</p> <p>๓ = แลกเปลี่ยนเรียนรู้ ๔ = พี่เลี้ยง</p> <p>๕ = การสอนงาน ๖ = ฝึกอบรม</p> <p>๗ = การให้คำปรึกษา ๘ = การมอบหมายงาน</p> <p>๙ = ติดตามผู้ปฏิบัติงาน ๑๐ = วิธีพัฒนาอื่นๆ</p>	✓	✓
เจ้าพนักงานจัดเก็บรายได้	<p>๑. สมรรถนะหลัก</p> <p>๒. สมรรถนะประจำสายงาน</p> <p>๓. ทักษะด้านดิจิทัล</p> <p>๔. งานที่จำเป็นในการปฏิบัติหน้าที่ในตำแหน่ง เช่น งานจัดซื้อ จัดจ้าง งานลงทะเบียนพัสดุ ครุภัณฑ์ สำนักงานงานวิธีการพัสดุ ตกลง สอบ ประกวดราคาพัสดุ ฯลฯ</p>	<p>๑. พัฒนาสมรรถนะที่กำหนดในแบบประเมินผลการปฏิบัติงานทุกปี</p> <p>๒. พัฒนาทักษะการทำงานตามมาตรฐานกำหนดตำแหน่ง</p>	<p>๑ = ศึกษาด้วยตนเอง ๒ = เรียนรู้จากการปฏิบัติงาน</p> <p>๓ = แลกเปลี่ยนเรียนรู้ ๔ = พี่เลี้ยง</p> <p>๕ = การสอนงาน ๖ = ฝึกอบรม</p> <p>๗ = การให้คำปรึกษา ๘ = การมอบหมายงาน</p> <p>๙ = ติดตามผู้ปฏิบัติงาน ๑๐ = วิธีพัฒนาอื่นๆ</p>	✓	✓



<p>เจ้าพนักงาน การเงินและบัญชี</p>	<p>๑. สมรรถนะหลัก ๒. สมรรถนะประจำสายงาน ๓. ทักษะด้านดิจิทัล ๔. งานที่จำเป็นในการปฏิบัติหน้าที่ใน ตำแหน่ง เช่น งานการเงิน การบัญชี งานควบคุมฎีกา การเขียนฎีกา ใบสำคัญ ฯลฯ</p>	<p>๑. พัฒนาสมรรถนะที่กำหนดในรูปแบบ ประเมินผลการปฏิบัติงานทุกปี ๒. พัฒนาทักษะการทำงานตาม มาตรฐานกำหนดตำแหน่ง</p>	<p>๑ = ศึกษาด้วยตนเอง ๒= เรียนรู้จากการปฏิบัติงาน ๓ = แลกเปลี่ยนเรียนรู้ ๔ = พี่เลี้ยง ๕= การสอนงาน ๖ = ฝึกอบรม ๗ = การให้คำปรึกษา ๘ = การมอบหมายงาน ๙ = ติดตามผู้มีประสบการณ์ ๑๐ = วิธีพัฒนาอื่นๆ</p>	<p>✓</p>	<p>✓</p>	<p>✓</p>
<p><b>ลูกจ้างประจำ</b> เจ้าพนักงาน ธุรการ</p>	<p>๔. สมรรถนะหลัก ๕. สมรรถนะประจำสายงาน ๖. ทักษะด้านดิจิทัล</p>	<p>๑. พัฒนาสมรรถนะที่กำหนดในรูปแบบ ประเมินผลการปฏิบัติงานทุกปี ๒. พัฒนาทักษะการทำงานตาม มาตรฐานกำหนดตำแหน่ง</p>	<p>๑ = ศึกษาด้วยตนเอง ๒= เรียนรู้จากการปฏิบัติงาน ๓ = แลกเปลี่ยนเรียนรู้ ๔ = พี่เลี้ยง ๕= การสอนงาน ๖ = ฝึกอบรม ๗ = การให้คำปรึกษา ๘ = การมอบหมายงาน ๙ = ติดตามผู้มีประสบการณ์ ๑๐ = วิธีพัฒนาอื่นๆ</p>	<p>✓</p>	<p>✓</p>	<p>✓</p>
<p><b>พนักงานจ้างตาม ภารกิจ</b></p>						
<p>ผู้ช่วยนักวิชาการ คลัง</p>	<p>๑. สมรรถนะหลัก ๒. สมรรถนะประจำสายงาน ๓. ทักษะด้านดิจิทัล ๔. งานที่จำเป็นในการปฏิบัติหน้าที่ใน ตำแหน่ง</p>	<p>๑. พัฒนาสมรรถนะที่กำหนดในรูปแบบ ประเมินผลการปฏิบัติงานทุกปี ๒. พัฒนาทักษะการทำงานตาม มาตรฐานกำหนดตำแหน่ง</p>	<p>๑ = ศึกษาด้วยตนเอง ๒= เรียนรู้จากการปฏิบัติงาน ๓ = แลกเปลี่ยนเรียนรู้ ๔ = พี่เลี้ยง ๕= การสอนงาน ๖ = ฝึกอบรม ๗ = การให้คำปรึกษา ๘ = การมอบหมายงาน ๙ = ติดตามผู้มีประสบการณ์ ๑๐ = วิธีพัฒนาอื่นๆ</p>	<p>✓</p>	<p>✓</p>	<p>✓</p>

ผู้ช่วยเจ้าพนักงาน จัดเก็บรายได้	๕. สมรรถนะหลัก ๖. สมรรถนะประจำสายงาน ๗. ทักษะด้านดิจิทัล ๘. งานที่จำเป็นในการปฏิบัติหน้าที่ใน ตำแหน่ง	๑. พัฒนาสมรรถนะที่กำหนดในแบบ ประเมินผลการปฏิบัติงานทุกปี ๒. พัฒนาทักษะการทำงานตาม มาตรฐานกำหนดตำแหน่ง	๑ = ศึกษาด้วยตนเอง ๒= เรียนรู้จากการปฏิบัติงาน ๓ = แลกเปลี่ยนเรียนรู้ ๔ = พี่เลี้ยง ๕= การสอนงาน ๖ = ฝึกอบรม ๗ = การให้คำปรึกษา ๘ = การมอบหมายงาน ๙ = ติดตามผู้มีประสบการณ์ ๑๐ = วิธีพัฒนาอื่นๆ	✓	✓	✓
ผู้ช่วยเจ้าพนักงาน การเงินและบัญชี	๙. สมรรถนะหลัก ๑๐. สมรรถนะประจำสายงาน ๑๑. ทักษะด้านดิจิทัล ๑๒. งานที่จำเป็นในการปฏิบัติหน้าที่ใน ตำแหน่ง	๑. พัฒนาสมรรถนะที่กำหนดในแบบ ประเมินผลการปฏิบัติงานทุกปี ๒. พัฒนาทักษะการทำงานตาม มาตรฐานกำหนดตำแหน่ง	๑ = ศึกษาด้วยตนเอง ๒= เรียนรู้จากการปฏิบัติงาน ๓ = แลกเปลี่ยนเรียนรู้ ๔ = พี่เลี้ยง ๕= การสอนงาน ๖ = ฝึกอบรม ๗ = การให้คำปรึกษา ๘ = การมอบหมายงาน ๙ = ติดตามผู้มีประสบการณ์ ๑๐ = วิธีพัฒนาอื่นๆ	✓	✓	✓
กองช่าง						
ผู้อำนวยการกอง ช่าง	1. สมรรถนะหลัก 2. สมรรถนะประจำผู้บริหาร 3. ทักษะด้านดิจิทัล 4. งานที่จำเป็นในการปฏิบัติหน้าที่ใน ตำแหน่ง เช่นงานด้านการออกแบบ การเขียนแบบ ประมาณราคา ควบคุม การก่อสร้าง และงานอื่นๆ ที่เกี่ยวกับ งานช่าง	๑. พัฒนาสมรรถนะที่กำหนดในแบบ ประเมินผลการปฏิบัติงานทุกปี ๒. พัฒนาทักษะการทำงานตาม มาตรฐานกำหนดตำแหน่ง	๑ = ศึกษาด้วยตนเอง ๒= เรียนรู้จากการปฏิบัติงาน ๓ = แลกเปลี่ยนเรียนรู้ ๗ = การให้คำปรึกษา ๙ = ติดตามผู้มีประสบการณ์ ๑๐ = วิธีพัฒนาอื่นๆ	✓	✓	✓
นายช่างโยธา	1. สมรรถนะหลัก 2. สมรรถนะประจำสายงาน 3. ทักษะด้านดิจิทัล 4. งานที่จำเป็นในการปฏิบัติหน้าที่ใน ตำแหน่ง เช่นงานด้านการออกแบบ การ เขียนแบบ ประมาณราคา ควบคุมการ ก่อสร้าง และงานอื่นๆ ที่เกี่ยวกับงานช่าง	๑. พัฒนาสมรรถนะที่กำหนดในแบบ ประเมินผลการปฏิบัติงานทุกปี ๒. พัฒนาทักษะการทำงานตาม มาตรฐานกำหนดตำแหน่ง	๑ = ศึกษาด้วยตนเอง ๒= เรียนรู้จากการปฏิบัติงาน ๓ = แลกเปลี่ยนเรียนรู้ ๔ = พี่เลี้ยง ๕= การสอนงาน ๖ = ฝึกอบรม ๗ = การให้คำปรึกษา ๘ = การมอบหมายงาน ๙ = ติดตามผู้มีประสบการณ์ ๑๐ = วิธีพัฒนาอื่นๆ	✓	✓	✓

คู่มือปฏิบัติงาน					
เจ้าหน้าที่งานธุรการ	<ol style="list-style-type: none"> <li>1. สมรรถนะหลัก</li> <li>2. สมรรถนะประจำสายงาน</li> <li>3. ทักษะด้านดิจิทัล</li> <li>4. งานที่จำเป็นในการปฏิบัติหน้าที่ในตำแหน่ง เช่น การร่าง การเขียนหนังสือราชการ การจัดทำรายงาน การประชุม งานประสานงาน ฯลฯ</li> </ol>	<ol style="list-style-type: none"> <li>1. พัฒนาสมรรถนะที่กำหนดในแบบประเมินผลการปฏิบัติงานทุกปี</li> <li>2. พัฒนาทักษะการทำงานตามมาตรฐานกำหนดตำแหน่ง</li> </ol>	<ol style="list-style-type: none"> <li>1 = ศึกษาค้นคว้าตนเอง</li> <li>2 = เรียนรู้จากการทำงาน</li> <li>3 = แลกเปลี่ยนเรียนรู้</li> <li>4 = พี่เลี้ยง</li> <li>5 = การสอนงาน</li> <li>6 = ฝึกอบรม</li> <li>7 = การให้คำปรึกษา</li> <li>8 = การมอบหมายงาน</li> <li>9 = ติดตามผู้มีประสบการณ์ 10 = วิธีพัฒนาอื่นๆ</li> </ol>		✓
พนักงานขับเครื่องจักรกลขนาดใหญ่	<ol style="list-style-type: none"> <li>1. สมรรถนะหลัก</li> <li>2. งานที่จำเป็นในการปฏิบัติหน้าที่ในตำแหน่ง เช่น เรียนรู้การบำรุงรักษาเครื่องยนต์ มารยาทการใช้รถใช้ถนน เครื่องหมายจราจร งานเฝ้าระวังภัย การช่วยภัย</li> </ol>	<ol style="list-style-type: none"> <li>1. พัฒนาสมรรถนะที่กำหนดในแบบประเมินผลการปฏิบัติงานทุกปี</li> <li>2. พัฒนาทักษะประสบการณ์ในการทำงานตามที่ได้รับมอบหมาย</li> </ol>	<ol style="list-style-type: none"> <li>1 = ศึกษาค้นคว้าตนเอง</li> <li>2 = เรียนรู้จากการทำงาน</li> <li>3 = การมอบหมายงาน</li> <li>4 = วิธีพัฒนาอื่นๆ</li> </ol>		✓
ผู้ช่วยช่างไฟฟ้า	<ol style="list-style-type: none"> <li>3. สมรรถนะหลัก</li> <li>4. งานที่จำเป็นในการปฏิบัติหน้าที่ในตำแหน่ง</li> </ol>	<ol style="list-style-type: none"> <li>1. พัฒนาสมรรถนะที่กำหนดในแบบประเมินผลการปฏิบัติงานทุกปี</li> <li>2. พัฒนาทักษะประสบการณ์ในการทำงานตามที่ได้รับมอบหมาย</li> </ol>	<ol style="list-style-type: none"> <li>1 = ศึกษาค้นคว้าตนเอง</li> <li>2 = เรียนรู้จากการทำงาน</li> <li>3 = การมอบหมายงาน</li> <li>4 = วิธีพัฒนาอื่นๆ</li> </ol>		✓
กองการศึกษา					
ผู้อำนวยการกองการศึกษา	<ol style="list-style-type: none"> <li>1. สมรรถนะหลัก</li> <li>2. สมรรถนะประจำผู้บริหาร</li> <li>3. ทักษะด้านดิจิทัล</li> <li>4. งานที่จำเป็นในการปฏิบัติหน้าที่ในตำแหน่ง เช่น งานบริหารงานการศึกษา</li> </ol>	<ol style="list-style-type: none"> <li>1. พัฒนาสมรรถนะที่กำหนดในแบบประเมินผลการปฏิบัติงานทุกปี</li> <li>2. พัฒนาทักษะการทำงานตามมาตรฐานกำหนดตำแหน่ง</li> </ol>	<ol style="list-style-type: none"> <li>1 = ศึกษาค้นคว้าตนเอง</li> <li>2 = เรียนรู้จากการทำงาน</li> <li>3 = แลกเปลี่ยนเรียนรู้</li> <li>4 = การให้คำปรึกษา</li> <li>5 = ติดตามผู้มีประสบการณ์</li> <li>6 = 10 = วิธีพัฒนาอื่นๆ</li> </ol>		✓

	งานอำนวยความสะดวก การศึกษา งานศูนย์พัฒนาเด็กเล็ก งานโรงเรียน การจัดซื้อจัดจ้าง งานโครงการ งานประเพณีวัฒนธรรม งานการศาสนาฯลฯ				
นักวิชาการศึกษา	<ol style="list-style-type: none"> <li>๑. สมรรถนะหลัก</li> <li>๒. สมรรถนะประจำสายงาน</li> <li>๓. ทักษะด้านดิจิทัล</li> <li>๔. งานที่จำเป็นในการปฏิบัติหน้าที่ในตำแหน่ง เช่น งานประเมินผลการศึกษา งานศูนย์พัฒนาเด็กเล็ก งานโรงเรียน การจัดซื้อจัดจ้าง งานโครงการ งานประเพณีวัฒนธรรม งานการศาสนา</li> </ol>	<ol style="list-style-type: none"> <li>๑. พัฒนาสมรรถนะที่กำหนดในแบบประเมินผลการปฏิบัติงานทุกปี</li> <li>๒. พัฒนาทักษะการทำงานตามมาตรฐานกำหนดตำแหน่ง</li> </ol>	<p>๑ = ศึกษด้วยตนเอง    ๒ = เรียนรู้จากการปฏิบัติงาน</p> <p>๓ = แลกเปลี่ยนเรียนรู้    ๔ = พี่เลี้ยง</p> <p>๕ = การสอนงาน    ๖ = ฝึกอบรม</p> <p>๗ = การให้คำปรึกษา    ๘ = การมอบหมายงาน</p> <p>๙ = ติดตามผู้มีส่วนการ ๑๐ = วิธีพัฒนาอื่นๆ</p>	✓	✓
ครู	<ol style="list-style-type: none"> <li>๑. สมรรถนะหลัก</li> <li>๒. สมรรถนะประจำสายงานการสอน</li> <li>๓. ทักษะด้านดิจิทัล</li> <li>๔. งานที่จำเป็นในการปฏิบัติหน้าที่ในตำแหน่ง เช่น งานการสอน การดูแลเด็กปฐมวัย การเขียนโครงการ งานประเมินผลการศึกษา งานพัฒนาเด็กปฐมวัย ฯลฯ</li> </ol>	<ol style="list-style-type: none"> <li>๑. พัฒนาสมรรถนะที่กำหนดในแบบประเมินผลการปฏิบัติงานทุกปี</li> <li>๒. พัฒนาทักษะการทำงานตามมาตรฐานกำหนดตำแหน่ง</li> </ol>	<p>๑ = ศึกษด้วยตนเอง    ๒ = เรียนรู้จากการปฏิบัติงาน</p> <p>๓ = แลกเปลี่ยนเรียนรู้    ๔ = พี่เลี้ยง</p> <p>๕ = การสอนงาน    ๖ = ฝึกอบรม</p> <p>๗ = การให้คำปรึกษา    ๘ = การมอบหมายงาน</p> <p>๙ = ติดตามผู้มีส่วนการ ๑๐ = วิธีพัฒนาอื่นๆ</p>	✓	✓
พนักงานจ้างตามภารกิจ					
ผู้ช่วยครูผู้ช่วย	<ol style="list-style-type: none"> <li>๑. สมรรถนะหลัก</li> <li>๒. สมรรถนะประจำสายงาน</li> <li>๓. ทักษะด้านดิจิทัล</li> </ol>	<ol style="list-style-type: none"> <li>๑. พัฒนาสมรรถนะที่กำหนดในแบบประเมินผลการปฏิบัติงานทุกปี</li> <li>๒. พัฒนาทักษะการทำงานตาม</li> </ol>	<p>๑ = ศึกษด้วยตนเอง    ๒ = เรียนรู้จากการปฏิบัติงาน</p> <p>๓ = แลกเปลี่ยนเรียนรู้    ๔ = พี่เลี้ยง</p> <p>๕ = การสอนงาน    ๖ = ฝึกอบรม</p>	✓	✓

	๔.งานที่จำเป็นในการปฏิบัติหน้าที่ในตำแหน่ง เช่น งานประเมินผล การศึกษา งานศูนย์พัฒนาเด็กเล็ก งานโรงเรียน การจัดซื้อจัดจ้าง งานโครงการ งานประเพณีวัฒนธรรม งานการศึกษานานาชาติ	มาตรฐานกำหนดตำแหน่ง	๗ = การให้คำปรึกษา ๘ = การมอบหมายงาน ๙ = ติดตามผู้มีประสบการณ์ ๑๐ = วิธีพัฒนาอื่นๆ		
ผู้ดูแลเด็ก (ทักษะ)	๑.สมรรถนะหลัก ๒.งานที่จำเป็นในการปฏิบัติหน้าที่ในตำแหน่ง เช่น งานการสอน การดูแลเด็กปฐมวัย การเขียนโครงการ งานประเมินผล การศึกษา งานพัฒนาเด็กปฐมวัย	๑. พัฒนาศมรรถนะที่กำหนดในแบบประเมินผลการปฏิบัติงานทุกปี ๒. พัฒนาทักษะประสบการณ์ในการทำงานตามที่ได้รับมอบหมาย	๑ = ศึกษาด้วยตนเอง ๒= เรียนรู้จากการปฏิบัติงาน ๓ = แลกเปลี่ยนเรียนรู้ ๔ = พี่เลี้ยง ๕= การสอนงาน ๖ = ฝึกอบรม ๗ = การให้คำปรึกษา ๘ = การมอบหมายงาน ๙ = ติดตามผู้มีประสบการณ์ ๑๐ = วิธีพัฒนาอื่นๆ		✓
พนักงานจ้างทั่วไป					
ผู้ดูแลเด็ก(ทั่วไป)	๑. สมรรถนะหลัก ๒.งานที่จำเป็นในการปฏิบัติหน้าที่ในตำแหน่ง เช่น งานการสอน การดูแลเด็กปฐมวัย การเขียนโครงการ งานประเมินผล การศึกษา งานพัฒนาเด็กปฐมวัย	๑. พัฒนาศมรรถนะที่กำหนดในแบบประเมินผลการปฏิบัติงานทุกปี ๒. พัฒนาทักษะประสบการณ์ในการทำงานตามที่ได้รับมอบหมาย	๑ = ศึกษาด้วยตนเอง ๒= เรียนรู้จากการปฏิบัติงาน ๓ = แลกเปลี่ยนเรียนรู้ ๔ = พี่เลี้ยง ๕= การสอนงาน ๖ = ฝึกอบรม ๗ = การให้คำปรึกษา ๘ = การมอบหมายงาน ๙ = ติดตามผู้มีประสบการณ์ ๑๐ = วิธีพัฒนาอื่นๆ		✓
กองสาธารณสุขและสิ่งแวดล้อม					
ผอ.กองสาธารณสุขและสิ่งแวดล้อม	๑. สมรรถนะหลัก ๒. สมรรถนะประจำผู้บริหาร ๓. ทักษะด้านดิจิทัล ๔. งานที่จำเป็นในการปฏิบัติหน้าที่ในตำแหน่ง เช่น งานบริหารงาน	๑. พัฒนาศมรรถนะที่กำหนดในแบบประเมินผลการปฏิบัติงานทุกปี ๒. พัฒนาทักษะการทำงานตามมาตรฐานกำหนดตำแหน่ง	๑ = ศึกษาด้วยตนเอง ๒= เรียนรู้จากการปฏิบัติงาน ๓ = แลกเปลี่ยนเรียนรู้ ๗ = การให้คำปรึกษา ๙ = ติดตามผู้มีประสบการณ์ ๑๐ = วิธีพัฒนาอื่นๆ		✓

<p>นักวิชาการ สาธารณสุข</p>	<p>สาธารณสุข งานอำนวยความสะดวก งาน สิ่งแวดล้อม งานอนามัย งานบริการ สาธารณสุข งานควบคุมโรคติดต่อ งานทรัพยากรและสิ่งแวดล้อม ฯลฯ</p> <p>๑. สมรรถนะหลัก ๒. สมรรถนะประจำสายงาน ๓. ทักษะด้านดิจิทัล ๔. งานที่จำเป็นในการปฏิบัติหน้าที่ใน ตำแหน่ง เช่น งานบริการสาธารณสุข งานอนามัยสิ่งแวดล้อม งาน รักษาพยาบาล</p>	<p>๑. พัฒนาสมรรถนะที่กำหนดในแบบ ประเมินผลการปฏิบัติงานทุกปี ๒. พัฒนาทักษะการทำงานตาม มาตรฐานกำหนดตำแหน่ง</p>	<p>๑ = ศึกษาดูด้วยตนเอง ๒ = เรียนรู้จากการปฏิบัติงาน ๓ = แลกเปลี่ยนเรียนรู้ ๔ = พี่เลี้ยง ๕ = การสอนงาน ๖ = ฝึกอบรม ๗ = การให้คำปรึกษา ๘ = การมอบหมายงาน ๙ = ติดตามผู้ปฏิบัติงาน ๑๐ = วิธีพัฒนาอื่นๆ</p>	<p>✓</p>	<p>✓</p>
<p>นักวิชาการ สุขภาพ</p>	<p>๑. สมรรถนะหลัก ๒. สมรรถนะประจำสายงาน ๓. ทักษะด้านดิจิทัล งานที่จำเป็นในการปฏิบัติหน้าที่ในตำแหน่ง เช่น งานบริการสาธารณสุข งานอนามัย สิ่งแวดล้อม งานรักษาพยาบาล</p>	<p>๑. พัฒนาสมรรถนะที่กำหนดในแบบ ประเมินผลการปฏิบัติงานทุกปี ๒. พัฒนาทักษะการทำงานตาม มาตรฐานกำหนดตำแหน่ง</p>	<p>๑ = ศึกษาดูด้วยตนเอง ๒ = เรียนรู้จากการปฏิบัติงาน ๓ = แลกเปลี่ยนเรียนรู้ ๔ = พี่เลี้ยง ๕ = การสอนงาน ๖ = ฝึกอบรม ๗ = การให้คำปรึกษา ๘ = การมอบหมายงาน ๙ = ติดตามผู้ปฏิบัติงาน ๑๐ = วิธีพัฒนาอื่นๆ</p>	<p>✓</p>	<p>✓</p>

<p>พยาบาลเทคนิค</p>	<p>๕. สมรรถนะหลัก          ๑. สมรรถนะประจำสายงาน          ๒. ทักษะด้านดิจิทัล          งานที่จำเป็นในการปฏิบัติหน้าที่ใน          ตำแหน่ง เช่น งานบริการสาธารณสุข          งานอนามัยสิ่งแวดล้อม งาน          รักษาพยาบาล</p>	<p>๑. พัฒนาสมรรถนะที่กำหนดในแบบ          ประเมินผลการปฏิบัติงานทุกปี          ๒. พัฒนาทักษะการทำงานตาม          มาตรฐานกำหนดตำแหน่ง</p>	<p>๑ = ศึกษาด้วยตนเอง ๒ = เรียนรู้จากการทำงาน          ๓ = แลกเปลี่ยนเรียนรู้ ๔ = พี่เลี้ยง          ๕ = การสอนงาน ๖ = ฝึกอบรม          ๗ = การให้คำปรึกษา ๘ = การมอบหมายงาน          ๙ = ติดตามผู้มีส่วนการณ ๑๐ = วิธีพัฒนาอื่นๆ</p>	<p>✓</p>	<p>✓</p>
<p>พนักงานจ้างตาม          ภารกิจ</p>					
<p>คนงานประจำรถ          ขยะ</p>	<p>๑. สมรรถนะหลัก          ๒. งานที่จำเป็นในการปฏิบัติหน้าที่ในตำแหน่ง          เช่น งานอนามัยสิ่งแวดล้อม การคัดแยก          ประเภทขยะ งานบริการ ฯลฯ</p>	<p>๑. พัฒนาสมรรถนะที่กำหนดในแบบ          ประเมินผลการปฏิบัติงานทุกปี          ๒. พัฒนาทักษะประสบการณ์ในการ          ทำงานตามงานที่ได้รับมอบหมาย</p>	<p>๑ = ศึกษาด้วยตนเอง ๒ = เรียนรู้จากการทำงาน          ๘ = การมอบหมายงาน ๑๐ = วิธีพัฒนาอื่นๆ</p>	<p>✓</p>	<p>✓</p>
<p>พนักงานจ้าง          ทั่วไป</p>					
<p>คนงาน</p>	<p>๑. สมรรถนะหลัก          ๒. งานที่จำเป็นในการปฏิบัติหน้าที่ใน          ตำแหน่ง เช่น งานอนามัยสิ่งแวดล้อม การคัด          แยกประเภทขยะ งานบริการ ฯลฯ</p>	<p>๑. พัฒนาสมรรถนะที่กำหนดในแบบ          ประเมินผลการปฏิบัติงานทุกปี          ๒. พัฒนาทักษะการทำงานตาม          มาตรฐานกำหนดตำแหน่ง</p>	<p>๑ = ศึกษาด้วยตนเอง ๒ = เรียนรู้จากการทำงาน          ๓ = แลกเปลี่ยนเรียนรู้ ๗ = การให้คำปรึกษา          ๙ = ติดตามผู้มีส่วนการณ ๑๐ = วิธีพัฒนาอื่นๆ</p>	<p>✓</p>	<p>✓</p>

<p>คนงานประจำรถ คู่มือปฏิบัติงาน</p>	<p>สมรรถนะหลัก ๒. งานที่จำเป็นในการปฏิบัติงานที่ใน ตำแหน่ง เช่น งานอนามัยสิ่งแวดล้อม งาน บริการ ฯลฯ</p>	<p>๑. พัฒนาสมรรถนะที่กำหนดในแบบ ประเมินผลการปฏิบัติงานทุกปี ๒. พัฒนากิจกรรมการทำงานตาม มาตรฐานกำหนดตำแหน่ง</p>	<p>๑ = ศึกษาด้วยตนเอง ๒ = เรียนรู้จากการทำงาน ๓ = แลกเปลี่ยนเรียนรู้ ๗ = การให้คำปรึกษา ๙ = ติดตามผู้มีประสบการณ์ ๑๐ = วิธีพัฒนาอื่นๆ</p>	✓	✓	✓
<p><b>หน่วยตรวจสอบภายใน</b></p>						
<p>นักวิชาการ ตรวจสอบภายใน</p>	<p>1. สมรรถนะหลัก 2. สมรรถนะประจำสายงาน 3. ทักษะด้านดิจิทัล 4. งานที่จำเป็นในการปฏิบัติหน้าที่ใน ตำแหน่ง เช่น งานเกี่ยวกับกา ตรวจสอบภายใน สร้างความเชื่อมั่น งานอื่น ๆ ตามมาตรฐานกำหนด ตำแหน่ง นักวิชาการตรวจสอบภายใน  ฯลฯ</p>	<p>๑. พัฒนาสมรรถนะที่กำหนดในแบบ ประเมินผลการปฏิบัติงานทุกปี ๒. พัฒนากิจกรรมทำงานตาม มาตรฐานกำหนดตำแหน่ง</p>	<p>๑ = ศึกษาด้วยตนเอง ๒ = เรียนรู้จากการทำงาน ๓ = แลกเปลี่ยนเรียนรู้ ๔ = พี่เลี้ยง ๕ = การสอนงาน ๖ = ฝึกอบรม ๗ = การให้คำปรึกษา ๘ = การมอบหมายงาน ๙ = ติดตามผู้มีประสบการณ์ ๑๐ = วิธีพัฒนาอื่นๆ</p>	✓	✓	✓



## ส่วนที่ ๔ ยุทธศาสตร์การพัฒนาบุคลากร

การพัฒนาบุคลากรของเทศบาลตำบล ได้กำหนดวิสัยทัศน์ พันธกิจ ค่านิยม ยุทธศาสตร์การ  
พัฒนาบุคลากรเพื่อเป็นกรอบแนวทางในการพัฒนา ดังนี้

### ๔.๑ วิสัยทัศน์ ( Vision)

“พัฒนาคน คนพัฒนาองค์กร องค์กรพัฒนาชุมชน ชุมชนพัฒนาชาติ”

### ๔.๒ พันธกิจด้านการพัฒนาทรัพยากรบุคคล (Mission)

๑. พัฒนาบุคลากรเทศบาลตำบล ให้เป็นมืออาชีพและนวัตกรรม มีความรู้ ทักษะที่จำเป็น  
ในการบริหารงานและบูรณาการอย่างเป็นระบบพร้อมปรับตัวสู่ยุคดิจิทัล
๒. เสริมสร้างคุณธรรม จริยธรรม วัฒนธรรมและค่านิยมร่วม เพื่อเพิ่มประสิทธิภาพการ  
ปฏิบัติงานและป้องกันการทุจริตประพฤติมิชอบ
๓. พัฒนาบุคลากรเทศบาลตำบล ให้มีคุณภาพชีวิตที่ดี มีความสุข มีความสมดุลของชีวิตและการ  
ทำงาน
๔. ส่งเสริมการเรียนรู้และการพัฒนาตนเองอย่างต่อเนื่องด้วยระบบเทคโนโลยีสารสนเทศ  
และดิจิทัลที่เหมาะสม
๕. พัฒนาบุคลากรเทศบาลตำบล ตามเส้นทางความก้าวหน้าในสายอาชีพ
๖. พัฒนาทักษะด้านภาวะผู้นำ ทักษะด้านดิจิทัล และทักษะสำหรับผู้ประกอบการเปลี่ยนแปลงรุ่นใหม่  
ในเทศบาลตำบล

### ๔.๓ ค่านิยม

“พัฒนาคุณภาพชีวิตบุคลากร ให้เป็นคนดี เป็นผู้นำการเปลี่ยนแปลง และสร้างวัฒนธรรมใน  
องค์กรให้มีการแลกเปลี่ยนเรียนรู้ร่วมกัน ”

### ๔.๔ เป้าประสงค์

๑. บุคลากรมีขีดความสามารถ ทักษะ ความรู้ และสมรรถนะที่หลากหลายในการปฏิบัติงาน  
ตามภารกิจเทศบาลตำบล
๒. เทศบาลตำบลมีการวางแผนพัฒนาบุคลากร การวางแผนพัฒนาความก้าวหน้าในสายอาชีพ  
ให้แก่ข้าราชการหรือพนักงานส่วนท้องถิ่น
๓. บุคลากรมีจิตสำนึก ประพฤติปฏิบัติตน ตามค่านิยม คุณธรรมจริยธรรม วัฒนธรรมการทำงาน  
ร่วมกัน โดยยึดหลักธรรมาภิบาล
๔. บุคลากรมีความผูกพันกับเทศบาลตำบลมีคุณภาพชีวิตการทำงานที่ดีและมีความสุขในการทำงาน
๕. พัฒนาบุคลากรให้มีคุณภาพชีวิตและความสุขในวัยหลังเกษียณ

## ยุทธศาสตร์การพัฒนาบุคลากร ความสอดคล้องของยุทธศาสตร์การพัฒนาท้องถิ่น กับค่านิยมของเทศบาลตำบลระงะซัน

ยุทธศาสตร์การพัฒนาท้องถิ่น	ค่านิยมร่วม
ยุทธศาสตร์ที่ ๑ ด้านมาตรฐานคนมาคม เสริมสร้างการพัฒนามาตรฐานโครงสร้างระบบการคมนาคมให้ครอบคลุม	-
ยุทธศาสตร์ที่ ๒ ด้านประชาชนมีคุณภาพ ส่งเสริมและพัฒนาคุณภาพชีวิต ควบคู่ไปด้วยให้ประชาชนอย่างยั่งยืน	-
ยุทธศาสตร์ที่ ๓ ด้านเกษตรกรรมยั่งยืน ปรับปรุงปัจจัยและกระบวนการผลิตสินค้าเกษตรปลอดภัยให้ได้มาตรฐานสากล	-
ยุทธศาสตร์ที่ ๔ ด้านการบริหารจัดการโปร่งใส พัฒนาระบบการบริหารจัดการโปร่งใส ตามหลักธรรมาภิบาล	๑.การพัฒนาคุณภาพชีวิตบุคลากร ๒.การพัฒนาบุคลากรให้เป็นคนดี ๓.การพัฒนาบุคลากรเป็นผู้นำการเปลี่ยนแปลง ๔.การสร้างวัฒนธรรมในองค์กรให้มีการแลกเปลี่ยนเรียนรู้และร่วมกันพัฒนา

## กลยุทธ์ที่ใช้ในการพัฒนาบุคลากร ที่สอดคล้องกับค่านิยม

ค่านิยมร่วม	กลยุทธ์
๑. การพัฒนาคุณภาพชีวิตบุคลากร	กลยุทธ์ที่ ๑ พัฒนาบุคลากรให้สอดคล้องกับสมรรถนะที่จำเป็นในการปฏิบัติงาน กลยุทธ์ที่ ๒ ส่งเสริมและสนับสนุนการพัฒนาบุคลากรเพื่อรองรับความก้าวหน้าในสายงาน กลยุทธ์ที่ ๓ ส่งเสริมและพัฒนาคุณภาพชีวิตบุคลากรทุกระดับ

๒. การพัฒนาบุคลากรให้เป็นคนดี	กลยุทธ์ที่ ๑ พัฒนาบุคลากรให้เป็นคนมีความรู้ความดี กลยุทธ์ที่ ๒ ส่งเสริมให้บุคลากรมีคุณธรรมจริยธรรมในการปฏิบัติงาน
๓. การพัฒนาบุคลากรเป็นผู้นำการเปลี่ยนแปลง	กลยุทธ์ที่ ๑ พัฒนาบุคลากร ให้อยอมรับการเปลี่ยนแปลงที่เกิดขึ้นในองค์กรในอนาคต กลยุทธ์ที่ ๒ ส่งเสริมและพัฒนาให้บุคลากรร่วมมือกับเครือข่าย หน่วยงานรัฐ เอกชน และภาคประชาชน
๔. การสร้างวัฒนธรรมในองค์กรให้มีการแลกเปลี่ยนเรียนรู้และร่วมกันพัฒนา	กลยุทธ์ที่ ๑ ส่งเสริมให้บุคลากรยอมรับในผลงานของคนอื่นและปรับปรุงแก้ไขในผลงานของตน กลยุทธ์ที่ ๒ ส่งเสริมกระบวนการจัดการเรียนรู้ร่วมกันในการปฏิบัติงานภายในองค์กร (KM)

รายละเอียดโครงการ/กิจกรรมการพัฒนาพนักงานเทศบาล เทศบาลตำบลจระเข้หิน ประจำปีงบประมาณ ๒๕๖๗ - ๒๕๖๙

การพัฒนาคุณภาพชีวิตบุคลากร				ปีงบประมาณ/งบประมาณ			หมายเหตุ
ลำดับ	กิจกรรม/โครงการ	ตัวชี้วัดโครงการ	เป้าหมาย	๒๕๖๗	๒๕๖๘	๒๕๖๙	
๑	การพัฒนาองค์ความรู้ (Knowledge Management :KM) จัดส่งบุคลากรเข้ารับการอบรมในสายงานที่มีแผนอัตรากำลัง	ร้อยละผู้เข้ารับการอบรม	เชิงปริมาณ - บุคลากรได้รับการพัฒนาในสายงาน ร้อยละ ๙๐ เชิงคุณภาพ - บุคลากรใช้สมรรถนะในการปฏิบัติงาน ร้อยละ ๙๐ เชิงประโยชน์ - หน่วยงานมีบุคลากรที่มีความรู้ความสามารถในการปฏิบัติงานในสายงาน ร้อยละ ๙๐	๕๐,๐๐๐	๕๐,๐๐๐	๕๐,๐๐๐	
๒	โครงการปฐมภูมิเทศบาลใหม่	ร้อยละของพนักงานบรรจุใหม่ เข้ารับการอบรม	เชิงปริมาณ - บุคลากรที่บรรจุใหม่ได้รับการปฐมภูมิเทศ ร้อยละ ๑๐๐ เชิงคุณภาพ	๓๐,๐๐๐	๓๐,๐๐๐	๓๐,๐๐๐	

			<p>- บุคลากรที่บรรจุใหม่เข้าใจบริบทในการทำงาน ร้อยละ ๙๐</p> <p><b>เชิงประโยชน์</b></p> <p>- บุคลากรที่มีความรู้ความสามารถในการปฏิบัติงาน ร้อยละ ๙๐</p>			
๓	<p>กิจกรรมสำรวจทักษะด้านดิจิทัลของพนักงานในสังกัด (Digital Government Skill Self – Assessment)</p>	<p>ร้อยละของผู้ลงทะเบียนร่วมกิจกรรม</p>	<p><b>เชิงปริมาณ</b></p> <p>- บุคลากรลงทะเบียนร่วมกิจกรรม ร้อยละ ๙๐</p> <p><b>เชิงคุณภาพ</b></p> <p>- บุคลากรมีทักษะด้านดิจิทัล ผ่านเกณฑ์ ร้อยละ ๙๐</p> <p><b>เชิงประโยชน์</b></p> <p>- หน่วยงานมีบุคลากรที่มีความรู้ความสามารถด้านดิจิทัลร้อยละ๙๐</p>	<p>ไม่ใช่ งบประมาณ</p>	<p>ไม่ใช่ งบประมาณ</p>	<p>ไม่ใช่ งบประมาณ</p>
<b>การพัฒนาคุณภาพชีวิตบุคลากร</b>						
<b>กลยุทธ์ที่ ๒ ส่งเสริมและสนับสนุนการพัฒนาบุคลากรเพื่อรองรับความก้าวหน้าในสายงาน</b>						
๑	<p>กิจกรรมให้ความรู้และส่งเสริมความก้าวหน้าให้บุคลากรในสายงาน</p>	<p>ร้อยละผู้เข้าร่วมกิจกรรม</p>	<p><b>เชิงปริมาณ</b></p> <p>- บุคลากรเข้าร่วมกิจกรรม ร้อยละ ๙๐</p> <p><b>เชิงคุณภาพ</b></p> <p>- บุคลากรเข้าใจเส้นทางความก้าวหน้าของตน ร้อยละ ๙๐</p> <p><b>เชิงประโยชน์</b></p> <p>- หน่วยงานมีหลักการบริหารงานบุคคลอย่างมีประสิทธิภาพ</p>	<p>๒๐,๐๐๐</p>	<p>๒๐,๐๐๐</p>	<p>๒๐,๐๐๐</p>

การพัฒนาคุณภาพชีวิตบุคลากร				
กลยุทธ์ที่ ๓ ส่งเสริมและพัฒนาคุณภาพชีวิตบุคลากร				
๑	กิจกรรมตรวจสอบสุขภาพประจำปีของบุคลากร	ร้อยละผู้ได้รับการตรวจสอบสุขภาพประจำปี	เชิงปริมาณ - บุคลากรได้รับการตรวจสอบสุขภาพประจำปี ร้อยละ ๙๐ เชิงคุณภาพ - การตรวจสอบสุขภาพของบุคลากรผ่านเกณฑ์ ร้อยละ ๙๐ เชิงประโยชน์ - หน่วยงานมีบุคลากรที่มีสุขภาพดีพร้อมปฏิบัติงาน ร้อยละ ๙๐	๓๐,๐๐๐ ๓๐,๐๐๐ ๓๐,๐๐๐
การพัฒนาบุคลากรให้เป็นคนดี				
กลยุทธ์ที่ ๑ พัฒนาบุคลากรให้เป็นคนมีความรู้คู่ความดี				
๑	โครงการมีกิจกรรมคุณธรรมจริยธรรม ธรรมภิบาลในหน่วยงาน ให้กับบุคลากร	ร้อยละผู้เข้ารับการอบรม	เชิงปริมาณ - บุคลากรเข้ารับการพัฒนา ด้านคุณธรรมจริยธรรม ร้อยละ ๙๐ เชิงคุณภาพ - บุคลากรมีคุณธรรมจริยธรรม ในการปฏิบัติงาน ร้อยละ ๙๐ เชิงประโยชน์ - หน่วยงานมีบุคลากรที่มีคุณธรรมจริยธรรมในการปฏิบัติงาน ร้อยละ ๙๐	๒๐,๐๐๐ ๒๐,๐๐๐ ๒๐,๐๐๐
๒	กิจกรรมประเมินคุณธรรมและความโปร่งใส ในการดำเนินงานของหน่วยงานภาครัฐ (ผู้มีส่วน	ร้อยละผู้เข้าทดสอบ	เชิงปริมาณ - บุคลากรเข้าทดสอบ ร้อยละ ๙๐ เชิงคุณภาพ	ไม่มีใช้ งบประมาณ ไม่มีใช้ งบประมาณ ไม่มีใช้ งบประมาณ

	ได้เสียภายใน)						
๓	จัดทำคู่มือผลประโยชนทับซออนและให้ควมรู้เรื่องผลประโยชนทับซออนให้กับบุคลากร	จำนวนเล่ม	<p><b>เชิงปริมาณ</b></p> <ul style="list-style-type: none"> <li>- จัดทำคู่มือผลประโยชนทับซออน จำนวน ๑ เล่ม</li> </ul> <p><b>เชิงคุณภาพ</b></p> <ul style="list-style-type: none"> <li>- คู่มือผลประโยชนทับซออน สมบูรณ์ ร้อยละ ๙๐</li> </ul> <p><b>เชิงประยอชน</b></p> <ul style="list-style-type: none"> <li>- หน่วยงานมีคู่มือผลประโยชนทับซออนในการปฏิบัติราชการ</li> </ul>	ไม่ใช้ งบประมาณ	ไม่ใช้ งบประมาณ	ไม่ใช้ งบประมาณ	ไม่ใช้ งบประมาณ
๔	กิจกรรมยกย่องบุคคลต้นแบบด้านคุณธรรมจริยธรรม	จำนวนคนได้รับใบประกาศเกียรติคุณยกย่องประจำปี	<p><b>เชิงปริมาณ</b></p> <ul style="list-style-type: none"> <li>- จำนวนบุคลากรที่รับการยกย่องประจำปี</li> </ul> <p><b>เชิงคุณภาพ</b></p> <ul style="list-style-type: none"> <li>- บุคลากรที่ได้รับการยกย่องเป็นที่ยอมรับของพนักงานในสังกัด</li> </ul> <p><b>เชิงประยอชน</b></p> <ul style="list-style-type: none"> <li>- หน่วยงานมีบุคลากรที่เป็นแบบอย่างที่ดี</li> </ul>	ไม่ใช้ งบประมาณ	ไม่ใช้ งบประมาณ	ไม่ใช้ งบประมาณ	ไม่ใช้ งบประมาณ

## การพัฒนาบุคลากรให้เป็นคนดี

## กลยุทธ์ที่ ๒ ส่งเสริมให้บุคลากรมีคุณธรรมจริยธรรมในการปฏิบัติงาน

๑	จัดทำประกาศเจตจำนงต่อต้านการทุจริตของหน่วยงาน	ร้อยละความสำเร็จ	เชิงปริมาณ - จัดทำประกาศเจตจำนงต่อต้านการทุจริต เชิงคุณภาพ - บุคลากรมีความรู้ความเข้าใจการต่อต้านการทุจริต ร้อยละ ๙๐ เชิงประโยชน์ - หน่วยงานมีประกาศเจตจำนงต่อต้านการทุจริต	ไม่ใช้ งบประมาณ	ไม่ใช้ งบประมาณ	ไม่ใช้ งบประมาณ
๒	เผยแพร่ให้ความรู้ข้อมูลด้านการจัดซื้อ-จัดจ้าง ผู้มีส่วนได้เสีย การสร้างจิตสำนึก ทางสื่อสังคมออนไลน์ (Facebook Line website ฯลฯ ขององค์กร)	ร้อยละการเข้าร่วมกิจกรรม	เชิงปริมาณ - พนักงานเข้าร่วมกิจกรรมร้อยละ ๙๐ เชิงคุณภาพ - ผู้เข้าร่วมกิจกรรมมีความรู้ความเข้าใจ ร้อยละ ๘๐ เชิงประโยชน์ - หน่วยงานบริหารงานด้วยความโปร่งใสตรวจสอบได้	ไม่ใช้ งบประมาณ	ไม่ใช้ งบประมาณ	ไม่ใช้ งบประมาณ
๔	การมีส่วนร่วมในกิจกรรมด้านศาสนาและวัฒนธรรมที่สำคัญของชาติ และการบำเพ็ญตนที่เป็นประโยชน์	ร้อยละของบุคลากรเข้าร่วมกิจกรรม	เชิงปริมาณ - บุคลากรเข้าร่วมกิจกรรมสำคัญ ร้อยละ ๘๐ เชิงคุณภาพ - บุคลากร มีความพึงพอใจในกิจกรรม ร้อยละ ๘๐ เชิงประโยชน์ - บุคลากรได้ดำเนินกิจกรรมร่วมกัน	ไม่ใช้ งบประมาณ	ไม่ใช้ งบประมาณ	ไม่ใช้ งบประมาณ
๕	จัดส่งบุคลากรเข้ารับการอบรมด้านวินัยและรักภักดีวินัยในการทำงาน	ร้อยละของบุคลากรที่มีหน้าที่ด้านวินัยเข้ารับการอบรม	เชิงปริมาณ - บุคลากรเข้ารับการอบรม ร้อยละ ๖๐ เชิงคุณภาพ - บุคลากรผ่านการอบรมมีความรู้ ร้อยละ ๘๐	๑๐,๐๐๐	๑๐,๐๐๐	๑๐,๐๐๐

			เชิงประโยชน์ - หน่วยงานมีบุคลากรที่ดีในการปฏิบัติงาน				
<b>การพัฒนาบุคลากรทุกระดับเป็นผู้นำการเปลี่ยนแปลง</b>							
<b>กลยุทธ์ที่ ๑ พัฒนาบุคลากรทุกระดับให้ยอมรับการเปลี่ยนแปลงที่จะเกิดขึ้นในองค์กร ในอนาคต</b>							
๑	ส่งบุคลากรเข้ารับการอบรมในโครงการพัฒนาศักยภาพการบริหารงาน	ร้อยละผู้เข้ารับการอบรม	เชิงปริมาณ - บุคลากรได้รับการพัฒนาศักยภาพในการบริหารงาน ร้อยละ ๙๐ เชิงคุณภาพ - บุคลากรมีศักยภาพในการบริหารงาน ร้อยละ ๙๐ เชิงประโยชน์ - หน่วยงานมีบุคลากรที่มีประสิทธิภาพในการบริหารงาน	๑๐,๐๐๐	๑๐,๐๐๐	๑๐,๐๐๐	
<b>การพัฒนาบุคลากรทุกระดับเป็นผู้นำการเปลี่ยนแปลง</b>							
<b>กลยุทธ์ที่ ๒ ส่งเสริมและพัฒนาให้บุคลากรร่วมมือกับเครือข่าย หน่วยงานรัฐ เอกชน และภาพประชาชน</b>							
๑	กิจกรรมการมีส่วนร่วมในการป้องกันทุจริตของหน่วยงานราชการ	จำนวนครั้งที่หน่วยงานเข้าร่วมกิจกรรม	เชิงปริมาณ - จำนวนครั้งที่หน่วยงานส่งบุคลากรเข้าร่วมกิจกรรมด้านการป้องกันการทุจริต เชิงคุณภาพ - บุคลากรที่มีจิตสำนึกในการต่อต้านการทุจริต เชิงประโยชน์ - หน่วยงานมีบุคลากรที่เป็นแบบอย่างที่ดี	ไม่ใช้งบประมาณ	ไม่ใช้งบประมาณ	ไม่ใช้งบประมาณ	ไม่ใช้งบประมาณ



การสร้างวัฒนธรรมในองค์กรให้มีการแลกเปลี่ยนเรียนรู้และร่วมกันพัฒนา					
กลยุทธ์ที่ ๑ ส่งเสริมให้บุคลากรยอมรับในผลงานของผู้อื่นและปรับปรุงแก้ไขในผลงานของตน					
๑	จัดกิจกรรมการสร้างส่วนราชการเป็นองค์กรเรียนรู้ เช่น จัดทำคู่มือการปฏิบัติราชการ แผนพบ คู่มือการทำงาน เผยแพร่ให้กับบุคลากรในสังกัด (การจัดการความรู้ในองค์กร knowledge Management :KM )	ร้อยละบุคลากรที่เผยแพร่ งานของตนเอง	เชิงปริมาณ - บุคลากรจัดทำคู่มือปฏิบัติราชการ ร้อยละ ๕๐ เชิงคุณภาพ - คู่มือผลการปฏิบัติราชการ สมบูรณ์ อ่านเข้าใจง่าย ร้อยละ ๙๐ เชิงประโยชน์ - หน่วยงานมีคู่มือในการปฏิบัติราชการ	ไม่ใช้ งบประมาณ	ไม่ใช้ งบประมาณ
๒	กิจกรรมประชุมถ่ายทอดนโยบายการบริหารงานระหว่างผู้บังคับบัญชากับเจ้าหน้าที่ผู้ปฏิบัติงาน)	จำนวนครั้งการประชุมประจำปี	เชิงปริมาณ - มีการประชุมทุกเดือน (๑๒ เดือน) เชิงคุณภาพ - มีการถ่ายทอดงานและติดตามงานที่ปฏิบัติ เชิงประโยชน์ - พนักงานมีความกระตือรือร้นในการปฏิบัติงาน	ไม่ใช้ งบประมาณ	ไม่ใช้ งบประมาณ

การสร้างวัฒนธรรมในองค์กรให้มีการแลกเปลี่ยนเรียนรู้และร่วมกันพัฒนา					
กลยุทธ์ที่ ๒ ส่งเสริมกระบวนการจัดการเรียนรู้ร่วมกันภายในองค์กร เพื่อเป็นเครื่องมือในการพัฒนาศักยภาพและความสามารถในการปฏิบัติงาน					
		ร้อยละของผู้รายงานผลการฝึกอบรม	เชิงปริมาณ	ไม่ใช้งบประมาณ	ไม่ใช้งบประมาณ
๑	การพัฒนาองค์กร (knowledge Management :KM ) การรายงานผลการฝึกอบรม และประชาสัมพันธ์ผลการฝึกอบรมให้เพื่อนร่วมงานทราบ	ร้อยละของผู้รายงานผลการฝึกอบรม	เชิงปริมาณ - บุคลากรกลับจากฝึกอบรมรายงานผล ร้อยละ ๙๐ เชิงคุณภาพ - การรายงานผลถูกต้อง เรียบร้อย สมบูรณ์ ร้อยละ ๙๐ เชิงประโยชน์ - บุคลากรได้นำความรู้จากกิจกรรมไปพัฒนาการทำงาน	ไม่ใช้งบประมาณ	ไม่ใช้งบประมาณ
๒	ส่งเสริมกิจกรรมหรือการทำงานเป็นทีม กิจกรรมจิตอาสา กิจกรรมบำเพ็ญตนต่อสาธารณชน ฯลฯ การจัดการความรู้ในองค์กร (knowledge Management:KM) การทำงานร่วมกัน การแลกเปลี่ยนเรียนรู้ร่วมกัน การถ่ายทอดความรู้ระหว่างเพื่อนร่วมงาน	ร้อยละความสำเร็จ	เชิงปริมาณ - บุคลากรเข้าร่วมโครงการทำงานเป็นทีม ร้อยละ ๙๐ เชิงคุณภาพ - บุคลากรมีความพึงพอใจในกิจกรรม ร้อยละ ๙๐ เชิงประโยชน์ - หน่วยงานมีทีมงานที่มีคุณภาพในการขับเคลื่อนงานขององค์กร	ไม่ใช้งบประมาณ	ไม่ใช้งบประมาณ
๓	สำรวจความต้องการฝึกอบรม หรือสภาพปัญหาความต้องการพัฒนาของพนักงานเทศบาล	ร้อยละบุคลากรตอบแบบสำรวจ	เชิงปริมาณ - บุคลากรตอบแบบสำรวจ ร้อยละ ๙๐ เชิงคุณภาพ - บุคลากรมีความเข้าใจในแบบสำรวจ ร้อยละ ๙๐ เชิงประโยชน์	ไม่ใช้งบประมาณ	ไม่ใช้งบประมาณ

๔	กิจกรรมส่งเสริมความปลอดภัยสภาพแวดล้อมในการทำงาน (Quality of work life) หรือ กิจกรรม ๕ ส. ในสำนักงาน	ร้อยละผู้เข้าร่วมกิจกรรม	<p>- หน่วยงานรับรู้ปัญหาและความต้องการในเบื้องต้นของบุคลากร</p> <p><b>เชิงปริมาณ</b></p> <ul style="list-style-type: none"> <li>- บุคลากรเข้าร่วมกิจกรรม ร้อยละ ๙๐</li> </ul> <p><b>เชิงคุณภาพ</b></p> <ul style="list-style-type: none"> <li>- บุคลากรมีความรู้ความพึงพอใจ ร้อยละ ๙๐</li> </ul> <p><b>เชิงประโยชน์</b></p> <ul style="list-style-type: none"> <li>- หน่วยงานมีความสะอาดเป็นระเบียบเรียบร้อย</li> </ul>	ไม่ใช้ งบประมาณ	ไม่ใช้ งบประมาณ	ไม่ใช้ งบประมาณ	
๕	กิจกรรมสำรวจความพึงพอใจในองค์กร	ร้อยละของบุคลากรตอบแบบสอบถาม	<p><b>เชิงปริมาณ</b></p> <ul style="list-style-type: none"> <li>- บุคลากรตอบแบบสอบถาม ร้อยละ ๙๐</li> </ul> <p><b>เชิงคุณภาพ</b></p> <ul style="list-style-type: none"> <li>- การดำเนินการตอบแบบสอบถาม เรียบร้อยสมบูรณ์ ร้อยละ ๙๐</li> </ul> <p><b>เชิงประโยชน์</b></p> <ul style="list-style-type: none"> <li>- หน่วยงานรับรู้ปัญหาพนักงานเพื่อใช้ในการพัฒนาในอนาคต</li> </ul>	ไม่ใช้ งบประมาณ	ไม่ใช้ งบประมาณ	ไม่ใช้ งบประมาณ	

โครงการ งาน กิจกรรม ที่ประมาณการ ค่าใช้จ่ายในการพัฒนาพนักงานเทศบาล

ลำดับ	กลยุทธ์	จำนวนโครงการ			งบประมาณ			หมายเหตุ
		๒๕๖๗	๒๕๖๘	๒๕๖๙	๒๕๖๗	๒๕๖๘	๒๕๖๙	
๑.	การพัฒนาบุคลากรทุกระดับเพื่อก้าวหน้าไปสู่ความเป็นมืออาชีพ	๑	๑	๑	๓๐๐,๐๐๐	๓๐๐,๐๐๐	๓๐๐,๐๐๐	
๒.	การพัฒนาบุคลากรทุกระดับให้มีประสิทธิภาพเพื่อรองรับการเปลี่ยนแปลง	๑	๑	๑	๓๐๐,๐๐๐	๓๐๐,๐๐๐	๓๐๐,๐๐๐	
๓.	การพัฒนาและเสริมสร้างการบริหารงานบุคคลและองค์กรแห่งการเรียนรู้	๑	๑	๑	๓๐๐,๐๐๐	๓๐๐,๐๐๐	๓๐๐,๐๐๐	
๔.	เสริมสร้างวัฒนธรรมองค์กรให้บุคลากรมีจิตสาธารณะ คุณธรรม จริยธรรม และการสร้างความสุขในองค์กร	๒	๒	๒	๔๐,๐๐๐	๔๐,๐๐๐	๔๐,๐๐๐	

## ส่วนที่ ๕ การติดตามประเมินผลการพัฒนาบุคลากร

### ๕.๑ ความรับผิดชอบ

๑. บุคลากรมีหน้าที่เรียนรู้และพัฒนาตนเองทั้งในด้านกรอบความคิดและทักษะให้สามารถทำงานตามบทบาทหน้าที่และระดับตำแหน่งของตนเอง

๒. ผู้บังคับบัญชาทุกระดับ มีหน้าที่สร้างสภาพแวดล้อมและระบบการทำงานที่เอื้อให้เกิดการเรียนรู้ ให้ทรัพยากรที่จำเป็น รวมทั้ง ดูแลและให้คำแนะนำเกี่ยวกับการทำงาน และการเรียนรู้และพัฒนา แก่ผู้ใต้บังคับบัญชาอย่างเหมาะสม

๓. คณะกรรมการจัดทำแผนพัฒนาบุคลากรเทศบาลตำบล มีหน้าที่กำหนดทิศทางขององค์กร และทิศทางด้านบุคลากรให้มีความชัดเจน ร่วมกับผู้บริหารในการกำหนดทิศทางเชิงยุทธศาสตร์ด้านการบริหารและพัฒนาทรัพยากรบุคคลของเทศบาลตำบล รวมทั้งให้การสนับสนุนผู้บังคับบัญชาทุกระดับ ในการทำหน้าที่และรับผิดชอบการเรียนรู้และพัฒนาผู้ใต้บังคับบัญชา ดำเนินการจัดกระบวนการเรียนรู้ การพัฒนาบุคลากร เพื่อให้เกิดประโยชน์สูงสุด และสอดคล้องกับความต้องการของบุคลากร และส่วนราชการอย่างทั่วถึง เพื่อนำไปสู่การเป็นองค์กรแห่งการเรียนรู้ รวมถึงติดตามและประเมินผลแผนพัฒนาบุคลากรของเทศบาลตำบล กำหนดวิธีการติดตามประเมินผล ตลอดจนการดำเนินการอื่น ๆ แล้วเสนอผลการติดตามประเมินผลต่อนายกองค์กรปกครองส่วนท้องถิ่น ทราบ

ให้นายกเทศบาลตำบล แต่งตั้งคณะกรรมการจัดทำแผนพัฒนาบุคลากร ๓ ปี ประกอบด้วย

- |   |                         |
|---|-------------------------|
| ๑. นายกเทศบาลตำบล   | เป็นประธานกรรมการ       |
| ๒. ปลัดเทศบาลตำบล   | เป็นกรรมการ             |
| ๓. รองปลัด/หัวหน้าส่วนราชการทุกส่วนราชการ                       | เป็นกรรมการ             |
| ๔. หัวหน้าส่วนราชการที่รับผิดชอบการบริหารงานบุคคล               | เป็นกรรมการและเลขานุการ |
| ๕. ข้าราชการหรือพนักงานส่วนท้องถิ่นที่ได้รับมอบหมายไม่เกิน ๒ คน | เป็นผู้ช่วยเลขานุการ    |

ทั้งนี้ การออกคำสั่งแต่งตั้งคณะกรรมการจัดทำแผนพัฒนาบุคลากร ๓ ปี ให้ระบุชื่อ - สกุล และตำแหน่ง หรือระบุเฉพาะตำแหน่งก็ได้ โดยนายกเทศบาลตำบลเป็นผู้ออกคำสั่ง

### ๕.๒ การติดตามและประเมินผล

๑. กำหนดให้ผู้เข้ารับการพัฒนาต้องทำรายงานผลการเข้าอบรมพัฒนา ภายใน ๗ วันทำการ นับแต่วันกลับจากการอบรมสัมมนา เพื่อเสนอต่อผู้บังคับบัญชาตามลำดับจนถึงนายกองค์กรปกครองส่วนท้องถิ่น

๒. ให้ผู้บังคับบัญชาทำหน้าที่ติดตามผลการปฏิบัติงาน โดยพิจารณาเปรียบเทียบผลการปฏิบัติงานก่อนและหลังการพัฒนา ตามข้อ ๑

๓. นำข้อมูลการติดตามผลการปฏิบัติงานมาประกอบการกำหนดหลักสูตรอบรมให้เหมาะสมกับความต้องการของข้าราชการและพนักงานส่วนท้องถิ่นต่อไป

๔. ผู้บังคับบัญชานำผลการประเมินไปพิจารณาในการเลื่อนขั้นเงินเดือน เลื่อนระดับตามผลสัมฤทธิ์การปฏิบัติงาน

๕. ผลการตรวจประเมินประสิทธิภาพของเทศบาลตำบล (Local Performance Assessment : LPA) ตัวชี้วัด ร้อยละของบุคลากรในสังกัดเทศบาลตำบลที่ได้รับการพัฒนาประจำปี (เป้าหมายต้องได้ร้อยละ ๘๐)

๖. กำหนดให้บุคลากรทุกระดับ ทุกคน ต้องได้รับการพัฒนาอย่างน้อยปีละ ๑ ครั้ง

๗. กำหนดให้บุคลากรเรียนรู้ด้วยตนเองผ่านหลักสูตรการเรียนรู้ผ่านสื่ออิเล็กทรอนิกส์ (e-Learning) อย่างน้อย ๑ วิชาต่อปี

๘. ระดับความสำเร็จของแผนพัฒนาบุคลากรท้องถิ่น ๓ ปี (ระดับ ๕)

### ๕.๓ บทสรุป

การบริหารงานบุคคลตามแผนพัฒนาบุคลากรของเทศบาลตำบล สามารถปรับเปลี่ยน แก้ไขเพิ่มเติมให้เหมาะสมตามระเบียบกฎหมาย หรือตามประกาศคณะกรรมการข้าราชการหรือพนักงานส่วนท้องถิ่น จังหวัด นครราชสีมา ตลอดจนนโยบายและยุทธศาสตร์ต่าง ๆ ประกอบกับภารกิจตามกฎหมาย และการถ่ายโอน อาจเป็นเหตุให้การพัฒนาบุคลากรบางตำแหน่งที่จำเป็นได้รับการพัฒนามากกว่า และภารกิจบางประการที่ไม่มีความจำเป็นอาจต้องทำการยุบหรือปรับโครงสร้างหน่วยงานใหม่ให้ครอบคลุมภารกิจต่าง ๆ ให้สอดคล้องกับนโยบายการถ่ายโอนภารกิจให้แก่เทศบาลตำบล และบุคลากรของเทศบาลตำบลต้องปรับตัวให้เหมาะสมกับสถานการณ์ที่มีการเปลี่ยนแปลงอยู่ตลอดเวลา

